

SHLUKOVÁ ANALÝZA: CESTA K ODHALENÍ PODNIKATELSKÉ MIGRACE NA VENKOV?

CLUSTER ANALYSIS: THE WAY TO REVEALING RURAL ENTREPRENEURIAL IN-MIGRATION?

Mgr. Jan Píša

Fakulta sociálně ekonomická Univerzity J. E. Purkyně v Ústí nad Labem
Moskevská 54, Ústí nad Labem 400 96
e-mail: jan.pisa@ujep.cz

Klíčová slova:

Podnikatelská migrace na venkov, shluková analýza, český venkov, kvantitativní hodnocení

Keywords:

Rural entrepreneurial in-migration, cluster analysis, Czech rural, quantitative evaluation

Abstrakt:

Podnikatelská migrace na venkov je jedním z jevů napomáhajících oživení ekonomické aktivity malých, spíše odlehlých obcí. Dosavadní výzkumy se soustředí na její dopady z pohledu lokálního rozvoje, anebo motivační faktory, které jsou příčinou pro změnu bydliště jednotlivých migrantů. Případové studie zaměřené na výzkum v rámci lokalit, nebo mikroregionů však málokdy nabízí možnost zhodnocení významu a rozsahu tohoto jevu na úrovni větších územních celků. Tento článek se pomocí shlukové analýzy pokouší alespoň částečně zhodnotit souvislost migračních trendů a dynamiky podnikatelské aktivity napříč českým venkovem, který se v tomto ohledu zdá být značně heterogenní. Současně jsou diskutovány bariéry, které poněkud znesnadňují aplikaci vybrané metody, stejně jako jiných způsobů kvantitativního zkoumání podnikatelské migrace.

Abstract:

Rural entrepreneurial in-migration is one of the phenomena which help to revive the economic activity of small, rather remote rural localities. Current research focuses on its effects from the local development view or motivation factors that are the cause of the migration processes in individual cases. However, case studies focused on research within localities or micro-regions rarely offer the possibility of evaluating the significance and extent of this phenomenon at the level of larger spatial units. Using cluster analysis, this article tries to, at least partially, evaluate the connection between migration trends and the dynamics of business activity across the Czech rural space, which seems to be quite heterogeneous in this respect. At the same time, barriers which make the application of the selected method, as well as other ways of quantitative research in entrepreneurial in-migration more problematic are discussed.

Úvod

Podnikatelská migrace na venkov je dílčí kategorií zahraniční literaturou zakotveného fenoménu amenitní migrace (např. Moss, 2006; Gosnell a Abrams, 2011) - specifické formy přesunu městských obyvatel z města do venkovských oblastí. Někteří z těchto migrantů, motivovaní nechutí dále žít ve městě, nebo naopak přitahovaní idylou venkova, mohou být významným impulzem pro zvýšení dynamiky socioekonomických procesů některých venkovských obcí. Kromě lokálního působení, motivačních faktorů a různorodých dopadů této migrace je možné a s ohledem na nejrůznější strategie rozvoje venkova rovněž potřebné zkoumat také její prostorové rozložení.

Tato studie si klade za cíl využít dostupná statistická data a dosavadní zjištění empirických studií zaměřených na podnikatelskou migraci na venkov a alespoň částečně plošně odhalit tento proces napříč venkovskými obcemi v Česku. Ty budou prostřednictvím shlukové analýzy rozčleněny do několika kategorií dle předem stanovených ukazatelů a kritérií s ohledem na bariéry shrnuté v části 2. Zároveň bude naznačena možnost přemostění od zdánlivě nahodile vybraných, idiografických případových studií až ke všeobecně platnému, i když značně generalizovanému teoretickému rámci pro další potenciální výzkumy. Na základě těchto obecně stanovených cílů a zvolené výzkumné metody lze stanovit následující výzkumné otázky: Lze na základě shlukové analýzy spolehlivě identifikovat obce s vysokým potenciálem pro podnikatelskou migraci na venkov? A dále podrobněji: Jaké je prostorové rozložení těchto obcí v rámci Česka? Jaké jsou bariéry kvantitativního výzkumu při použití vybraných ukazatelů?

V následujících řádcích je stručně definována podnikatelská migrace na venkov a její příčiny i dopady. Kapitola 2 obecně popisuje překážky znesnadňující samotný výzkum migračních trendů a oslabující validitu výzkumných závěrů. Dále je popsána metodika samotné shlukové analýzy a souvisejících postupů při přípravě dat a následné interpretaci a vizualizaci výsledků. Čtvrtá část popisuje jednotlivé shluky a jejich prostorové rozložení. Tyto výsledky jsou v závěru shrnuty v obecné rovině ve vztahu k problematice podnikatelské migrace, a především stanoveným výzkumným otázkám.

1. Podnikatelská migrace na venkov

Předkládaná analýza je pokusem o zevšeobecnění dosavadních poznatků o tzv. podnikatelské migraci na venkov, která je v rámci českých rurálně zaměřených studií poměrně okrajovým tématem. Faktor podnikání v souvislosti se stěhováním na venkov se částečně skrývá pod označením amenitní migrace, která spočívá v přesunu z měst na venkov motivovaném snahou o zlepšení prostředí pro život (Chipeniuk, 2005). Obecněji se na kontraurbanizaci, nebo na amenitní migraci soustředí celá řada již dříve publikovaných výzkumů, důraz na podnikatelskou aktivitu nově příchozích migrantů z města je však buď zcela opomenut (výjimkou je například Novotná, 2013), nebo je spíše okrajovou záležitostí (např. Bernard, 2009). V jiných případech je podnikatelská aktivita migrantů chápána jako jedna z možných strategií umožňujících adaptaci migranta na venkovské prostředí, nebo je rozlišující vlastností odlišných typů amenitních migrantů (např. Šimon, 2014; Bartoš a Kušová, 2005; Bartoš a kol., 2011).

Mezi těmito typy jsou z hlediska dynamiky venkovských lokalit zvláště významnou skupinou původně městští migranti zakládající podniky v novém místě bydlení. Jejich dovednosti, znalosti a kreativita (Atterton a kol., 2012) se tak stávají novým zdrojem lidského, sociálního i finančního kapitálu (Gkartzios a Scott, 2014), anebo způsobem, kterým jsou některé lokální příležitosti zužitkovány (obdobně hovoří např. Woods, 2011 v souvislosti s tzv. novým

paradigmatem rozvoje venkova). Důležitost podnikatelské migrace nespočívá pouze v ekonomických benefitech přímo vyplývajících z pracovní aktivity, jako je například tvorba pracovních míst, daňové výnosy plynoucí obci, či zvýšení nabídky zboží a služeb na obvykle omezeném venkovském trhu (Newbery a kol., 2017). Důsledky lze hledat i v dalších oblastech od změny image obce, fyzické rekonstrukce objektů pro bydlení a podnikání a změnách sociální struktury lokální komunity. Právě otázka společenského začlenění původem městských obyvatel na venkov se zdá být poměrně problematická a hledisko ekonomických benefitů plynoucích z podnikatelských aktivit se velmi často střetává s názory na cizorodost zaměření nových firem a mnohdy i s prostou závistí ze strany místních starousedlíků. Socioekonomické faktory podnikatelské a amenitní migrace z města na venkov jsou shrnuty autorem ve dvou článcích (Píša, 2019; Píša a Hruška, 2019) zaměřených na percepci venkovského života ze strany samotných migrantů a jejich přínosy pro lokální rozvoj s ohledem na vykonávanou podnikatelskou činnost. Výzkumy Bartoše a kol. (2011), Novotné a kol. (2013) a Šimona (2014) jsou založeny na kvalitativním výzkumu případových studií, stejně jako zmíněné autorské studie. Zatímco v případě Šimona je pro výběr případových studií využita analýza dostupnosti venkovských sídel, Bartoš a kol. využívá pro vymezení oblastí pro následující výzkum spíše soubor specifických geografických znalostí nežli statistická kritéria s ohledem na nemožnost rozlišit různorodé kontraurbanizační procesy z důvodu chybějících agregátních dat. Vymezení zájmových oblastí tedy vychází z předpokladu, že odlehlost a zaostalost některých venkovských oblastí paradoxně zvyšuje potenciál pro migrační trendy motivované snahou o změnu životního stylu, což je v souladu s obecným vnímáním rurální idyly, které shrnuje např. Woods (2011). Jedním dechem je však třeba dodat, že rozdílné sociální skupiny vnímají rurální idylu (tedy v podstatě to, jak má venkov vypadat) různě, na základě širokého spektra faktorů, které však spíše souvisí s charakteristikami a zkušenostmi jednotlivce nebo skupiny, která venkov konstruuje, nežli s realitou venkovského života (Bell, 2006; Short, 2006). Bartoš a kol. (2011, str. 62) výstižně popisuje možný rozhodovací proces potenciálního migranta: *„Přitažlivost venkova, spočívající na jeho určité „zaostalosti“, může být ale při praktickém rozhodování o změně bydliště převážena nevýhodami socioekonomického rázu“*.

Z předchozího autorova výzkumu vyplývá, že pohnutky českých amenitních migrantů sice často souvisí s idylickými představami o životě na venkově a zároveň snahou o přerušování některých vazeb na město, zejména však s ohledem na původní pracovní místo (v podstatě úzce v souladu s koncepcí push a pull faktorů a snahou o změnu životního stylu – např. Halliday a Coombes, 1995). Samotná vzdálenost od města emigrace, ale i jiných měst v rozhodování o výběru lokality tedy nehrála žádnou roli, snad pouze s ohledem na nechuť žít v suburbii (Píša, 2019), jejichž existence s faktorem blízkosti k velkým městům jistě souvisí. I proto se v rámci výzkumů zaměřených na jednotlivé migrační trendy jeví jako výhodnější jejich definice z hlediska funkčního, nikoli s ohledem na jejich převažující prostorové směřování. Pak lze klíč v rozlišení suburbanizace od jiných forem migrace z města spatřovat v síle vazby nových obyvatel venkova na město (Šimon a Ouředníček, 2010). Směřování migrantů ve smyslu výběru venkovské lokality je sice ovlivněno pozitivním vztahem a idylickým vnímáním určitého regionu pramenícího z jeho image (North a Smallbone, 2007), ale praktické faktory (dostupnost a cena nemovitostí, klid méně turisticky a atraktivních lokalit) mají v konečném zúčtování často větší hodnotu (Carson a kol., 2018). Vnímání celého regionu je tak nadřazeno percepci jednotlivých lokalit v jeho rámci. V tomto směru se hodí uvést příklad z rozhovoru s migrantkou na Litoměřicko (interview provedené v rámci výzkumu amenitní migrace na venkov – Píša, 2019): *„Chtěli jsme určitě do jižních Čech. To je takový prostě pro Pražáky - že jsme chtěli mít farmu v jižních Čechách. Pak jsme jezdili po těch jižních Čechách a tam jsme zjistili dvě věci: Jednak že ta půda je tam rozebraná, protože tam hodně často opravdu farmařej ty rody, který to dostaly v tý restituci, protože tam nebyly*

Sudety. Další věc je, že je to tam hodně drahý. (...) Vždycky jsem říkala: Já nepůjdu do severních Čech, to nejde. Mně chcete poslat do uhelný haldy? A vůbec jsem neměla o tom Středohoří poněti. (...) Pak jsme tam s přítelem jeli na čundr. A najednou jsme zjistili, že je to tady vlastně hezký a že chceme někam sem.“ Obdobné výpovědi tedy podrobněji objasňují uvažování o cílové destinaci migračního procesu na úrovni domácností. Přestože lze souhlasit, že odlehlost některých rurálních oblastí doprovázená často relativně vysokou přírodní atraktivitou může zvyšovat potenciál pro sledované druhy migrace na venkov, reálné rozložení venkovských destinací je výsledkem spolupůsobení mnoha faktorů.

2. Bariéry kvantitativního výzkumu podnikatelské migrace na venkov

Předchozí odstavce náznakem shrnuly některé aspekty fungování fenoménu podnikatelské migrace na venkov, a to zejména se zaměřením na dosavadní české studie. Ve vztahu k možnostem statistického odhalení tohoto jevu lze snadno podlehnout skepsi vyplývající z mnoha faktorů, které jsou do jisté míry vzájemně provázány a znesnadňují tak prvotní výběr vstupních dat.

Mezi těmito překážkami nelze opomenout otázku vymezení venkova. Přístupů k vymezení rurálních oblastí je celá řada (shrnuje je například Hruška, 2014), nicméně v rámci zjednodušení a s ohledem na dostupnost dat a obvykle používanou administrativní a zákonnou hranici je v předkládané analýze za venkovskou lokalitu považována každá obec do 3000 obyvatel (v případě tohoto výzkumu zohledňuji střední stav od roku 2008 do 2018). Proti tomuto vymezení by mohl hovořit kromě striktní hranice založené na jediném faktoru rovněž fakt, že se většina socioekonomických procesů plynoucích z eventuální podnikatelské aktivity migrantů odehrává na úrovni vesnice (venkovského sídla), nikoli obce. V praxi tak častokrát dochází k agregaci dat několika vesnic, do jedné administrativní a statistické jednotky, kterou je obec.

Dalším důležitým problémem ovlivňujícím výsledky předkládané analýzy je zohlednění faktoru vzdálenosti, nebo dostupnosti z hlediska času i prostoru. Proti zohledňování tohoto kritéria v rámci statistických analýz prováděných za jiným účelem, než je samotné vymezení dopravní dostupnosti konkrétních míst, služeb, či regionálních center lze postavit tři skupiny argumentů. S ohledem na snahu o vymezení cílů podnikatelské migrace je třeba jmenovat následující empirické a metodologické připomínky: (1) Nelze přesně stanovit, vůči kterým centrům/městům by měla být vzdálenost, nebo odlehlost venkovských obcí poměřována. Pokud podnikatelský migrant z definice vytváří pracovní místo sám pro sebe, odpadá potřeba denní dojížděky za prací. Má tedy následně význam počítat dostupnost center na základě počtu obyvatel, nebo jejich administrativně-správního postavení? A dále: i když se soustředíme na český venkov, funkční regiony mohou být zvláště v případě příhraničních oblastí vymezovány vůči dojížděkovým centrům v zahraničí. (2) Z velmi omezených empirických dat o podnikatelské migraci získaných vlastním výzkumem lze hrubě odhadovat výrazný rozptyl vzdáleností imigračních venkovských sídel od regionálních center různého významu. Z ostatních českých zdrojů se z tohoto hlediska čerpat nedá, protože vlastnímu výzkumu předchází vymezení zkoumaného prostoru na základě jeho odlehlosti, která je chápána jako vstupní omezení zčásti definující konkrétní podobu popisovaného migračního trendu. (3) Při využití dat vázaných na územní jednotky je jejich distribuce sama o sobě ovlivněna polohou dané obce, včetně funkčních vztahů vůči potenciálním cílům dojížděky.

Z uvedené argumentace snad částečně vyplývá potřeba navržení zobecňující kvantitativní studie na základě empirických poznatků získaných pomocí případových studií. Může se zdát, že případová studie mají spíše idiografický charakter, nicméně i přes jejich prostorovou omezenost by se měly pokoušet zjištěné poznatky alespoň částečně generalizovat tak, aby byly aplikovatelné i mimo původně zkoumaný prostor (podrobně se tímto vztahem zabývá

např. Kofroň 2012). Skrze kvantitativní metody je tak v případě dostupnosti adekvátních dat možné regionální poznatky pomyslně roztáhnout do širšího prostorového rámce, čímž výzkum získává nový, více nomotetický charakter, který lze následně opětovně ověřovat pomocí dalších empirických studií.

3. Shluková analýza

Základní metodou využitou v této studii je shluková analýza. Ta je provedena s pomocí tří proměnných vybraných na základě definice podnikatelské migrace na venkov, dřívějších empirických studií a pragmatické potřeby aktuálních a prostorově co nejpodrobnějších dat. Jedná se o (1) index podnikatelské aktivity (IPA), (2) migrační saldo (oba ČSÚ, 2019) a (3) počet dokončených bytů v rodinných domech (ČSÚ, 2020). Aby mohla být zhodnocena dynamika zkoumaného procesu, veškeré ukazatele byly vypočteny z dat za několik let. IPA je podílem počtu podnikatelských subjektů připadajících na střední stav obyvatelstva obce v roce 2018 a v roce 2008. V přehledové tabulce popisující shluky (Tabulka 1) je vyjádřen v procentech. Migrační saldo je hodnoceno jako jeho průměrná hrubá míra (HMMS). Za každý rok v období 2009–2018 byl spočítán rozdíl přistěhovalých do obce a vystěhovalých z obce přepočtených na střední stav obyvatelstva vynásobený tisícem. Údaje za jednotlivé roky byly následně zprůměrovány. Nakonec byl zprůměrován počet dokončených bytů v rodinných domech v letech 2009–2018 a rovněž přepočten na tisíc obyvatel ze středního stavu obyvatelstva mezi těmito roky. Výběr venkovských obcí je proveden s ohledem na průměrný počet obyvatel mezi roky 2008 a 2018 (obce do 3000 obyvatel). Z výběru byly z důvodu srovnatelnosti dat vynechány vojenské újezdy a obce vyčleněné z těchto újezdů v roce 2015 a 2016.

Volba úvodních dvou ukazatelů vyplývá z definice zkoumaného fenoménu, třetí slouží jako vodítko umožňující částečně rozlišit migrační trendy směřující do venkovských obcí (obcí se středním stavem obyvatel mezi roky 2008 a 2018 do 3000). Na základě empirických výzkumů (Píša a Hruška, 2019; Bartoš a kol., 2011) lze odhadovat, že většina podnikatelských migrantů pro své bydlení využívá již dříve existující venkovské stavby, na rozdíl od suburbanitů, kteří i v důsledku rapidního populačního nárůstu obcí přilehlých velkým městům mnohdy využívají nový bytový fond. Ačkoli případové studie Novotné a kol. (2013), Bartoše a kol. (2011) nebo Šimona (2014) zohledňují potenciál pro další hledání migrantů na venkov podle odlehlosti daných oblastí, v rámci této analýzy bylo vzhledem k argumentům shrnutým v kapitole 2 upřednostněno faktor vzdálenosti opomenout, neboť je částečně podepsán pod rozdílnou prostorovou distribucí všech tří zkoumaných proměnných. Vzdálenost je tak zohledněna pouze jako popisná proměnná.

Zkoumané ukazatele (IPA, HMMS a údaje o počtech dokončených bytů) byly navíc doplněna o dva popisné ukazatele - střední stav obyvatelstva za období 2008–2018 a vzdušná vzdálenost každé venkovské obce od nejbližšího krajského města, vygenerovaná pomocí programu ArcMap. Pro následnou vícerozměrnou statistickou analýzu byl použit software Orange s freewarovou licencí, kde byla mezi shlukovými analýzami¹ zvolena metoda hierarchického shlukování založeného na eukleidovských vzdálenostech mezi ukazateli vztaženými k jednotlivým obcím. Samotné shlukování (Hierarchical Clustering) spočívající v seřazení jednotlivých prvků (v našem případě venkovských obcí) do hierarchické struktury bylo provedeno pomocí Wardovy metody, u které je kritériem pro vymezení shluků celkový součet druhých mocnin odchylek každého objektu od těžiště shluku, do kterého náleží a vnitřní heterogenita shluku je minimální s ohledem na zvolenou kvalitu shlukování (počet

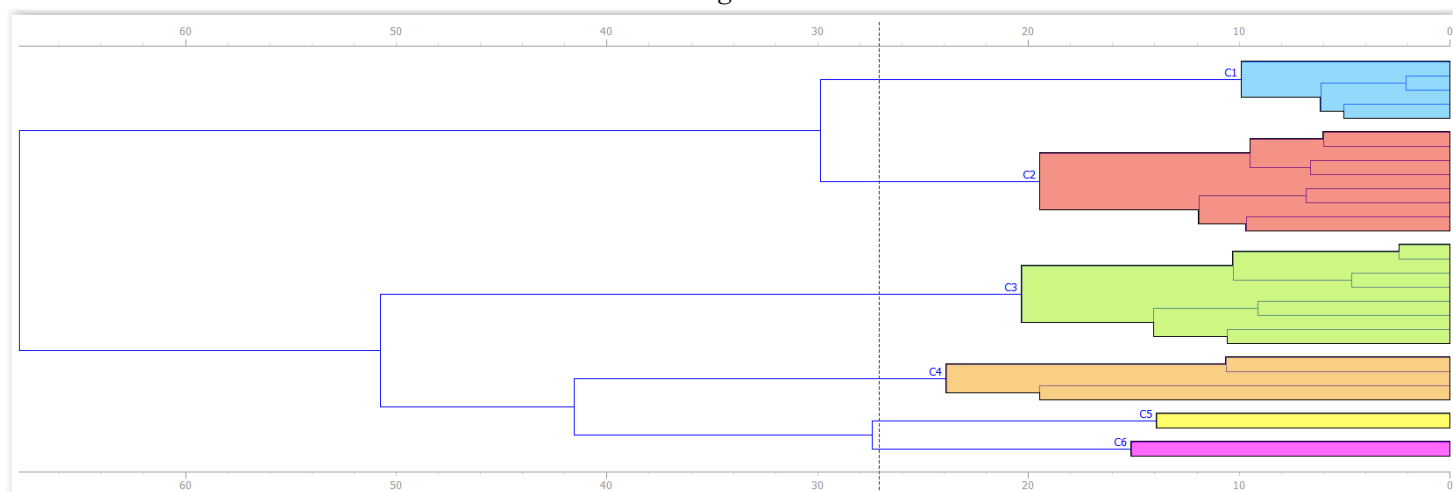
¹ Shluková analýza je proces, díky němuž je možné objektivně seskupovat jedince na základě jejich podobnosti, nebo odlišnosti (Řezanková, 2003 na základě Roberta Tryona, 1939).

shluků)(Kučera 2008). Výsledek v podobě šesti shluků je graficky znázorněn na obrázku číslo 1. Wardova metoda je příkladem divizního shlukování založeného na rozkladu celkového vzorku všech objektů na jednotlivé shluky na základě jejich vzájemné odlišnosti. V případě této analýzy vykazuje nejvyšší kvalitu shlukování oproti ostatním metodám hierarchického shlukování. Počet shluků byl zvolen na základě relativně vysoké interpretovatelnosti a zároveň dostatečné podrobnosti výsledků. Přidávání většího množství klastrů již nenapomáhalo lepší interpretaci, omezování jejich počtu by naopak neumožnilo dostatečně podrobnou analýzu heterogenity zkoumaného vzorku. Při omezení počtu shluků by tedy byly sloučeny skupiny obcí, které jsou výrazně odlišné z hlediska interpretace hodnot zkoumaných proměnných. Jednotlivé shluky a jejich vzájemné rozdíly jsou popsány v části 4. Výsledky shlukové analýzy byly opět převedeny do formy datové tabulky (nástroj Data Table) a exportovány do Excelu (nástroj Save Data). Základní deskriptivní údaje o celém souboru a o jednotlivých shlucích vypočetl nástroj Analýza dat – Popisná statistika.

Datová tabulka obsahující tři základní ukazatele, názvy a čísla obcí a údaj o příslušnosti obce ke konkrétnímu shluku byla stejným postupem převedena opět do programu ArcMap, který jsem tentokrát nevyužil k analýze, ale k vizualizaci pomocí kartogramu (Obrázek 2).

Prostorové rozmístění obcí ve vyznačených shlucích je předmětem částečné interpretace uvedené v části 4, která může sloužit například jako podklad pro další, testovací, případové studie.

Obrázek 1: Dendrogram shluků



Zdroje: Autor na základě ČSÚ (2019, 2020)

4 Výsledky

Na základě provedené statistické analýzy byly venkovské obce v Česku rozděleny do šesti shluků, které se liší v konfiguraci jednotlivých zkoumaných faktorů. Tabulka 1 nabízí zjednodušený popis rozdílů mezi shluky. Obecně se intenzita podnikatelské činnosti na českém venkově zvyšuje ruku v ruce s pomalým nárůstem počtu obyvatel a bytových jednotek, nicméně jednotlivé shluky se vzhledem k těmto ukazatelům výrazně liší. Rozdíly a jejich interpretace jsou popsány v následujících odstavcích:

Tabulka 1: Popis shluků (\bar{x} = průměr, σ^2 = rozptyl)

	IPA \bar{x}	IPA σ^2	HMMS \bar{x}	HMMS σ^2	dokončené byty \bar{x}	dokončené byty σ^2
C1	19,529	829,871	91,478	1061,996	32,448	70,338
C2	16,250	660,922	27,947	164,332	10,754	12,524
C3	68,608	1106,469	2,213	102,655	1,893	2,635
C4	8,062	290,462	11,437	74,954	3,764	2,604
C5	-10,245	197,480	1,760	46,524	1,255	0,731
C6	17,793	146,789	-1,284	29,332	1,682	1,113
CELKEM	12,858	764,952	6,491	143,146	3,029	9,713

	vzdálenost \bar{x}	vzdálenost σ^2	střední stav \bar{x}	střední stav σ^2
C1	15,0289	11,3007	633,508	205624
C2	23,2887	194,94	545,728	263627
C3	32,3445	171,468	280,808	61679
C4	27,7885	170,776	608,822	302017
C5	32,2082	167,931	589,357	367479
C6	31,3941	173,344	666,479	367998
CELKEM	29,7726	179,186	583,724	317801

Zdroje: Autor na základě ArcČR® 500 (2019) a ČSÚ (2019, 2020)

C1 – Cíle intenzivní suburbanizace

První shluk sestává z malého počtu obcí obvykle v nejbližším zázemí Prahy, které rostou z hlediska počtu nově vystavěných bytů v rodinných domech i dle míry migračního salda ve srovnání s obcemi z ostatních klastrů zdaleka nejrychleji. Změna IPA je mírně nad průměrem všech venkovských obcí, proto lze pozorované trendy přisuzovat ještě intenzivnější suburbanizaci než v případě shluku C2. Modelovou lokalitou v rámci této skupiny obcí by mohla být, vzhledem k podobnosti s průměrnými hodnotami celého shluku, například Bašť v okrese Praha-Východ, shluk je však s ohledem na malé množství obcí poměrně heterogenní, co týká intenzity tří zkoumaných jevů. Dobrým příkladem je Herink, kde je dynamika migrace a výstavby rodinných domů ze všech obcí Česka ve zkoumaném období nejintenzivnější. Trend je snadno pozorovatelný i při srovnání leteckých snímků z let 2003 a 2016 (obrázek 2).

Obrázek 2: Zástavba obce Herink v letech 2003 (vlevo) a 2016 (vpravo)



Zdroj: Mapy.cz (2020)

C2 – Cíle slabší suburbanizace

Vzdálenost od krajských měst je relativně krátká, čemuž odpovídá intenzivní bytová výstavba a migrace. Počet podniků roste o něco rychleji, ve srovnání s celostátní úrovní tohoto ukazatele, nicméně tempo růstu neodpovídá velmi vysokému migračnímu saldu. Popisná data lze s největší pravděpodobností přisuzovat trendu suburbanizace, jež se v tomto případě projevuje poměrně rychlým nárůstem počtu rodinných domů. Vzhledem k dostupnosti funkčních center (nejen krajských měst, ale i jiných obcí s vyšším počtem obyvatel) není potřeba vytvářet podnikatelské subjekty tak velká, jako v případech shluků 3 a 6 a lze ji přisuzovat spíše nárůstu tlaku na lokální služby v důsledku rostoucího počtu obyvatel, který je v těchto obcích ve srovnání s průměrem českého venkova i tak poměrně nízký. Podobně jako v případě ostatních shluků, lze i zde sledovat značnou vnitřní heterogenitu. Rozptyl hodnot změny indexu podnikatelské aktivity je široký. Proto zde nalezneme obce s více než dvojnásobným nárůstem počtu podnikatelských subjektů, ale i s výrazným poklesem ekonomické aktivity mezi roky 2008 a 2018. Do shluku ovšem spadají také obce více vzdálené od velkých měst, u kterých má jejich zařazení a intenzita jednotlivých ukazatelů odlišné odůvodnění. K nejdlehlším z hlediska vzdálenosti od krajských měst patří skupina horských obcí s atraktivním prostředím pro bydlení. Příkladem jsou Borová Lada a Nové Hutě na Šumavě, nebo Boží Dar a Loučná pod Klínovcem v Krušných horách. Příslušnost ke klastru je v případě těchto obcí dána relativně vysokou intenzitou výstavby rodinných domů (často v podobě ucelených projektů nových čtvrtí rodinných domů).

C3 – Potenciální cíle podnikatelské migrace

Shluk číslo 3 nejlépe odpovídá charakteru zkoumaného jevu. Dochází současně k prudkému nárůstu počtu podnikatelských subjektů, který je signifikantní pro všechny obce shluku a u většiny současně průběžně narůstá počet přistěhovalých. Počet migrantů i nových podniků se vzhledem k malé velikosti obcí v tomto shluku projevuje výrazněji, než v případě ostatních typů a nárůst počtu rodinných domů je jen pozvolný, nebo nulový. Hledání prostorových vzorců je v případě tohoto početně relativně malého shluku poměrně složité a rozmístění obcí se zdá být nahodilé, o čemž vypovídá i velmi vysoký rozptyl vzdáleností od krajských měst, které jsou však v průměru těsně největší ze všech šesti klastrů. Koncentrace zástupců skupiny C3 je napříč kraji poměrně rozmanitá. Nejvíce obcí z tohoto shluku (126) se nachází na Vysočině, která je zároveň krajem s druhým největším počtem s dlouhodobým stavem obyvatel do 3000. Přesto podíl zástupců tohoto klastru tvoří 18,6 % venkovských obcí Vysočiny, což je téměř dvojnásobná koncentrace oproti zastoupení v celém Česku (9,5 %). Zhruba 60 % (339) obcí tohoto shluku se vyznačuje dlouhodobým migračním přírůstkem (pozitivní průměrnou hrubou měrou migračního salda), takže lze tvrdit, že migrační přírůstek jde ruku v ruce s růstem podnikatelské aktivity. U zbytku obcí je situace komplikovanější a příčnou rapidního nárůstu IPA je v rámci malého množství konkrétních případů spíše razantní pokles počtu obyvatel, nežli nárůst počtu podniků (např. Rovná u Sokolova).

C4 – Nevyhraněné obce

Čtvrtý shluk slučuje nevyhraněné obce, které jsou s ohledem na tři vybrané proměnné formovány kombinací různých migračních trendů (obecně suburbanizace, kontraurbanizace), nebo mají převládající procesy relativně nízkou intenzitu ve srovnání s ostatními shluky. To do značné míry znemožňuje obecnou interpretaci vývojové trajektorie shluku jako celku, který je nadprůměrný z hlediska migrační bilance i bytové výstavby, nicméně lehce pokulhává s ohledem na podnikatelskou aktivitu.

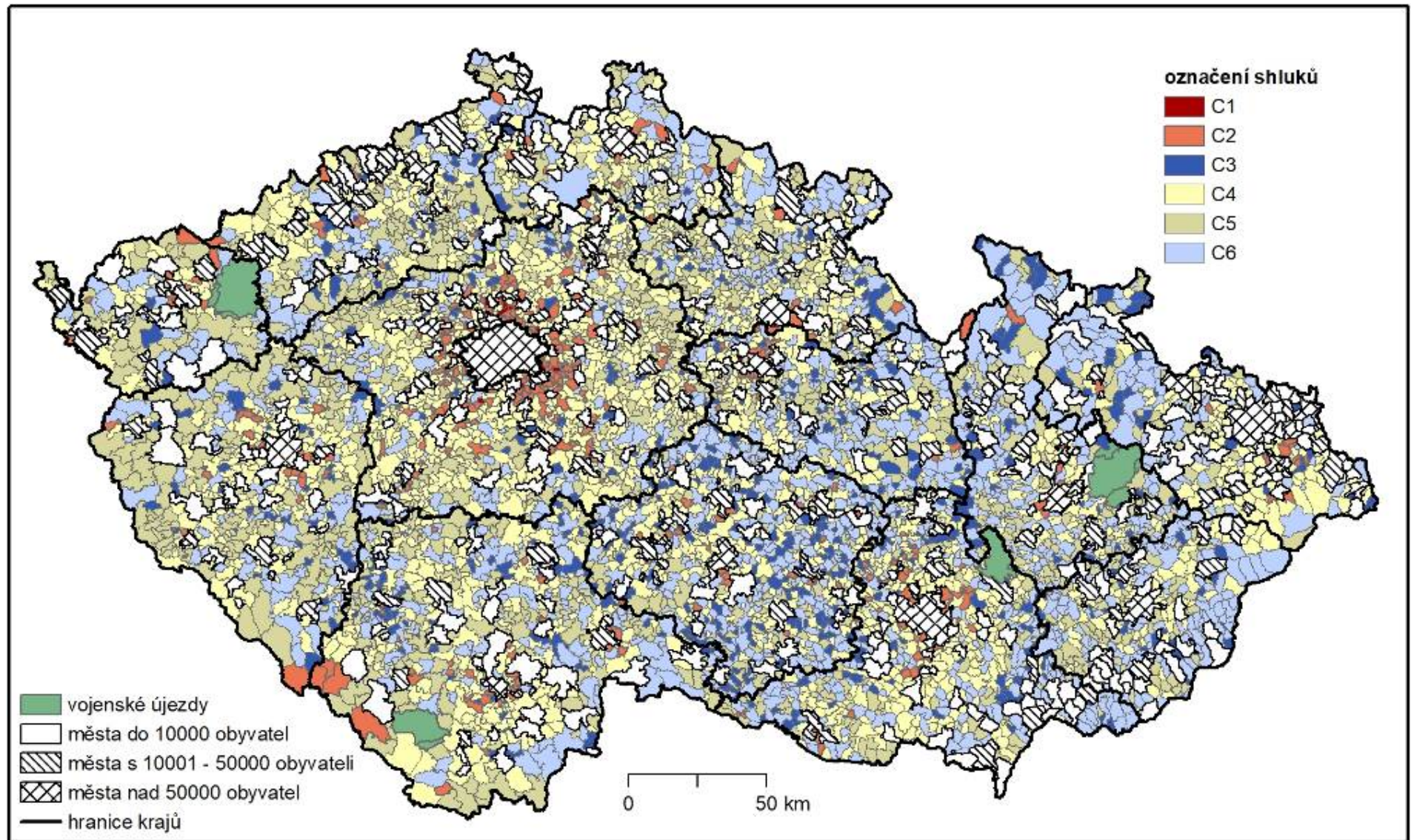
C5 – Podnikatelsky upadající obce

Indikátor míry podnikatelské aktivity z dlouhodobého hlediska upadá, což lze vysvětlit dvěma způsoby. Část obcí v pátém shluku zaznamenává zároveň absolutní úbytek počtu podnikatelských subjektů i poměrně silný migrační úbytek (nejintenzivnější propad je patrný například u horských obcí známých díky cestovnímu ruchu (Jáchymov, Pernink, Abertamy, Janské Lázně, Železná Ruda). Zejména u jmenovaných obcí lze tento úpadek připisovat poklesu významu maloobchodu často ztělesňovaným ve formě vietnamských tržnic poblíž státní hranice. U druhé skupiny se tyto indikátory poněkud rozcházejí a relativní úbytek podnikatelských subjektů připadajících na populaci obci je způsoben nárůstem přistěhovalých. Jejich příchod však v tomto případě neznamená oživení podnikatelské aktivity v obci. Dále zde nalezneme i malou část relativně podnikatelsky rostoucích obcí, které lze spíše považovat za odlehle hodnoty daného shluku vzhledem k vývoji IPA.

C6 – Podnikatelsky rostoucí, migračně upadající obce

Poslední shluk se vyznačuje nadprůměrným nárůstem počtu podniků připadajících na množství obyvatel, nalezení souvislosti s intenzitou migračních proudů je však poměrně komplikované a lze shrnout do dvou modelových skupin možných interpretací, které se v některých případech vzájemně překrývají: (1) IPA je u velké části obcí spíše nepřímě úměrný migračnímu saldu, takže IPA roste na základě úbytku nepodnikavých obyvatel. (2) Menší skupina obcí se podobá většině shluku číslo 3, kde je nadprůměrná hodnota HMMS doprovázena rovněž relativně vysokými hodnotami IPA. I tento klastr tedy disponuje jistým potenciálem pro nalezení modelových lokalit podnikatelské migrace na venkov.

Obrázek 2: Kartogram prostorové distribuce shluků



Zdroje: Autor na základě ArcČR® 500 (2019) a ČSÚ (2019, 2020)

Závěr

Pomocí hierarchického shlukování byly na základě tří vybraných veřejně dostupných statistických ukazatelů venkovské obce Česka rozčleněny do šesti kategorií. Jednotlivé shluky se do určité míry vzájemně prolínají, a proto nelze jejich popis považovat za obecně platný pro veškeré obce té či oné skupiny, ale spíše jako popis průměrné modelové obce (nebo několika obcí), která je pro daný shluk typická. Vzdálenost jednotlivých obcí od center nebyla vybrána mezi vstupní kritéria, a to z důvodu snahy o zamezení zkreslení výsledků prostřednictvím tohoto ukazatele. Ostatně, prostorové rozložení jednotlivých shluků částečně samo vypovídá o (ne)závislosti mezi třemi zohledňovanými ukazateli a příležitostmi, nebo odlehlostí zástupců jednotlivých klastrů. Zatímco u prvních dvou je rozložení poměrně snadno interpretovatelné procesem rezidenční suburbanizace, ostatní shluky se zdají být rozložené vesměs nahodile. Je tedy patrné, že shluky se silným nárůstem počtu obyvatel prostřednictvím migrace a s dynamickou výstavbou nových rodinných domů (C1, C2) jsou spíše přilehlé velkým městům a ostatní shluky jim spíše vzdálené. Hlavním cílem této práce však bylo plošné odhalení lokalit podnikatelské migrace na venkov napříč všemi venkovskými obcemi Česka. Tento potenciál do určité míry může naplňovat většina obcí shluku C3, ale obdobné znaky v menší intenzitě vykazuje i shluk C6. Zde jsou u vysokého podílu obcí nadprůměrné až velmi vysoké nárůsty počtu podnikatelských subjektů v souladu s rostoucím migračním saldem, počet nově vzniklých bytů v rodinných domech však současně roste pouze velmi pomalu. Oba tyto shluky se zásadně liší průměrným počtem obyvatel připadajících na venkovskou obec. To lze přičíst faktu, že změna podílu podniků připadajících na obyvatele obce se projevuje výrazněji u malých než v případě populačně větších obcí. Přestože jsou tedy veškeré indikátory relativně vztažené k dlouhodobé populaci jednotlivých obcí, velikost hraje důležitou roli. Malé a spíše odlehlé vesnice však mohou mít pro tento druh migrace na venkov poněkud vyšší potenciál z důvodu jejich malebnějšího charakteru (Bartoš a kol., 2011; Píša, 2019).

Orientačně identifikovat obce s vyšší pravděpodobností výskytu podnikatelských migrantů na venkov tedy lze, nicméně příslušnost k daným klastrům (zejména C3) je třeba chápat spíše jako indikátor potenciálu jejich výskytu než jako jeho potvrzení. Je třeba mít na paměti, že se v rámci každého shluku vyskytuje celá řada obcí na pomezí několika skupin a určitá část odlehklých obcí. Proto při případném stanovování dalších případových studií nelze nahodile vybírat z řad příslušného shluku, ale pečlivě prozkoumat hodnoty jednotlivých zkoumaných ukazatelů a následně se přesvědčit o správnosti jejich interpretace skrze podnikatelskou migraci pomocí doplňkových metod (například dohledáváním podnikatelských subjektů pomocí internetových rejstříků, mapových portálů, webů obcí, novinových článků, sociálních sítí apod.). Prostorové rozložení se zdá být nahodilé a souvisí spíše s velikostí obcí, proto mezi zastoupení jednotlivých shluků vévodí kraj Vysočina, kde téměř polovinu obcí tvoří kategorie do 199 obyvatel (ČSÚ, 2017). Malé prostorové shluky takových obcí nalezneme spíše v příhraničních oblastech jednotlivých krajů (zejména Vysočiny a sousedních krajů).

Z šetření vyplývá celá řada bariér znemožňujících kvalitnější, podrobnější a více vypovídající zpracování. (1) Jedním z problémů je příslušnost prostorových dat k obcím, nicméně z případových studií vyplývá, že se migranti rozhodují v rámci nižšího měřítko jednotlivých sídel. Místní části v podobě vesnic sdružených do jedné obce tedy mohou zůstat tomuto druhu výzkumu skryté, i když význam migrace pro ně může být poměrně velký. Dále (2), intenzita ukazatelů nevypovídá nic o jeho vlivu na lokální prostředí v pozitivním ani negativním slova smyslu. Zatímco činnost některých podnikatelských migrantů může v rámci lokální komunity vyvolat značný ohlas a pozitivně působit na rozvoj dané oblasti, nebo naopak vyvolávat sousedské konflikty, jiní migranti mohou působit spíše v ústraní. (3) I v oblastech nespádajících do shluků s vysokým potenciálem výskytu tohoto druhu migrantů nelze jejich

vliv vyloučit. Paradoxně, zvláště pokud jde o malé venkovské lokality, může přísun malého počtu aktivních obyvatel alespoň částečně pomoci řešit problémy spojené s obecným úbytkem obyvatel i podniků. (4) Podnikatelské subjekty působící na venkově nemusí být v dané obci registrovány, proto se jejich existence ve statistických datech neprojevuje.

Obecně tedy lze shrnout, že kvantitativní výzkum tohoto typu jevu naráží na řadu nesnází v podobě nesouladu mezi kvalitou a kvantitou, částečně přetrvávající nesrovnatelnost poměřovaných administrativních jednotek anebo nedostatečnou podrobnost či přesnost dostupných statistických dat. Výsledkem této práce je tak naznačení pravděpodobného prostorového rozmístění podnikatelských migrantů v rámci prostoru, ovšem s ohledem na celou řadu možných výjimek, nebo nedostatků vyplývajících z výzkumného designu. Lze však říci, že výběr výzkumných lokalit pro kvalitativní výzkum amenitní a podnikatelské migrace pouze na základě odlehlosti od velkých měst se vzhledem k výsledkům této analýzy jeví jako příliš zjednodušující.

Použité zdroje:

ArcČR® 500 verze 3.3. [online databáze] 2019. Dostupné z:
<https://www.arcdata.cz/produkty/geograficka-data/arccr-500>

ATTERTON, Jane, BRYDEN, John a JOHNSON, Thomas G. Rural economic transformations in the UK and US. In: *Rural transformations and rural policies in the US and UK*. London: Routledge, 2012, 137-157.

BARTOŠ, Michael a KUŠOVÁ, Drahomíra. Amenitní migrace jako specifická forma globální migrace obyvatel a její vliv na kvalitu života. *Životne prostredie*. 2005, 39(6), 315–318.

BARTOŠ, Michael, KUŠOVÁ, Drahomíra, TĚŠITEL, Jan, NOVOTNÁ, Marie, KOPP, Jan, MACHÁČEK, Jaroslav, MOSS, Laurence, A.G. a GLORIOSO, Romella. *Amenitní migrace do venkovských oblastí České republiky*. Kostelec nad Černými lesy: Lesnická práce, 2011. 196 s. ISBN: 978-80-87154-49-6.

BELL, David. Variation on the Rural Idyll. In: *Handbook of Rural Studies*. London: Sage, 2006, 149–160. ISBN: 978-0761973324.

CARSON, Doris Anna, CARSON, Dean Bradley a EIMERMANN, Marco. International winter tourism entrepreneurs in northern Sweden: understanding migration, lifestyle, and business motivations. *Scandinavian Journal of Hospitality and Tourism*, 2018, 18(2), 183–198.

ČSÚ. *Malý lexikon obcí České republiky – 2017*. [online] 2017. Dostupné z:
<https://www.czso.cz/csu/czso/maly-lexikon-obci-ceske-republiky-2017>

ČSÚ. *Data pro Místní akční skupiny (MAS)*. [online] 2019. Dostupné z:
https://www.czso.cz/csu/czso/data_pro_mistni_akcni_skupiny_mas

ČSÚ. *ČSÚ a územně analytické podklady*. [online] 2020. Dostupné z:
https://www.czso.cz/csu/czso/csu_a_uzemne_analyticke_podklady?fbclid=IwAR1BPEhH5g0I_sw8kVL9fFzbHT7WJeU-IsjDxNC_SzjWJ6oE_ORJteN2pzM

GKARTZIOS, Menelaos a SCOTT, Mark. Placing housing in rural development: exogenous, endogenous and neo-endogenous approaches. *Sociologia Ruralis*, 2014, 54(3), 241-265.

GOSNELL, Hannah a ABRAMS, Jesse. Amenity migration: diverse conceptualizations of drivers, socioeconomic dimensions, and emerging challenges. *GeoJournal*, 2011, 76(4), 303-322.

HALLIDAY, Joyce a COOMBES, Mike. In search of counterurbanisation: some evidence from Devon on the relationship between patterns of migration and motivation. *Journal of Rural Studies*, 1995, 11, 433-446.

HRUŠKA, Vladan. Proměny přístupů ke konceptualizaci venkovského prostoru v rurálních studiích. *Sociologický časopis/Czech Sociological Review*, 2014, 50(4), 581-601.

CHIPENIUK, Raymond. Planning for rural amenity migration. *Plan Canada*, 2005, 45(1), 15-17.

KOFROŇ, Jan. Kvalitativní metody jako nástroj nomotetického poznání, aneb má se česká geografie co učit. *Geografie*, 2012, 117(3), 308-328.

KUČERA, Jiří. *Shluková analýza*. [online] 2008. Dostupné z: https://is.muni.cz/th/172767/fi_b/5739129/web/web/autor.html.

MAPY.CZ. *Aktuální letecká mapa a letecká mapa z roku 2003*. [online] 2020. Dostupné z: www.mapy.cz.

MOSS, Laurence. *The amenity migrants: Seeking and sustaining mountains and their cultures*. Cambridge: CABI, 2006. 329 s. ISBN: 978-0851990842.

NEWBERY, Robert, SIWALE, Juliana a HENLEY, Andrew. Rural entrepreneurship theory in the developing and developed world. *International Journal of Entrepreneurship and Innovation*, 2017, 18(1), 3-4.

NORTH, David a SMALLBONE, David. Developing entrepreneurship and enterprise in Europe's peripheral rural areas: Some issues facing policy-makers. *European Planning Studies*, 2006, 14(1), 41-60.

NOVOTNÁ, Marie. Formy podnikání amenitních migrantů na venkově. *Trendy v podnikání 2013: Recenzovaný sborník příspěvků mezinárodní vědecké konference*. 2013.

NOVOTNÁ, Marie, PREIS, Jiří, KOPP, Jan a BARTOŠ, Michael. Changes in migration to rural regions in the Czech Republic: Position and perspectives. *Moravian Geographical Reports*, 2013, 21(3), 37-54.

PÍŠA, Jan. The lawn grew too quickly! Perception of rural idyll by Czech amenity migrants. *GeoScape*, 2019, 13(1), 55-67.

PÍŠA, Jan, HRUŠKA, Vladan. Entrepreneurial in-migration and rural development in Czechia: A challenge of integrating the local and extra-local in rural planning. *Geographia Polonica*, 2019, 92(3), 347-363.

ŘEZANKOVÁ, Hana. Klasifikace pomocí shlukové analýzy. In: *Analýza dat*, 2003, 119-135.

SHORT, Brian. (2006) Idyllic Ruralities. In: *The Handbook of Rural Studies*. London: SAGE, 2006, 133–148. ISBN: 978-0761973324.

ŠIMON, Martin. Exploring Counterurbanisation in a Post-Socialist Context: Case of the Czech Republic. *Sociologia ruralis*, 2014, 54(2), 117–142.

ŠIMON, Martin, OUŘEDNÍČEK, Martin. Migrace na venkov a kontraurbanizace: Přehled konceptů a diskuze jejich relevance pro výzkum v Česku. In: *Geografie pro život ve 21. století: Sborník příspěvků z XXII. sjezdu České geografické společnosti pořádaného Ostravskou univerzitou v Ostravě 31. srpna – 3. září 2010*. Ostrava: Ostravská univerzita v Ostravě, 2010, 738-743.

TRYON, Robert. *Cluster analysis*. Ann Arbor, Michigan: Edwards Brothers, 1939, 122 s.

WOODS, Michael. *Rural*. London: Routledge, 2011. ISBN: 978-0415442404.

Poděkování

Rád bych touto cestou poděkoval Interní grantové agentuře UJEP za finanční podporu při práci na projektu UJEP-SGS-183-02-05 „Podnikatelská migrace z měst na venkov: její význam pro rozvoj venkovských oblastí a reflexe v plánování venkova“.