

**KVALITA ŽIVOTA A BEZPEČNOST JAKO KLÍČOVÉ
PROMĚNNÉ REGIONÁLNÍHO PLÁNOVÁNÍ
SOCIÁLNÍ POLITIKY**

Jan Mandys

Pardubice, květen 2013



Úvod

Kvalita života bývá velmi často diskutovanou otázkou každodenního života. Spokojenost se životem pro každého jedince znamená, že se jeho prožívání dosahuje individuálního optima a je spojeno s pozitivním prožíváním. Dosažení životní spokojenosti, jinými slovy kvalitního života je cestou, kterou se snaží směřovat prakticky každý člověk.

Příspěvek si neklade za cíl teoreticky diskutovat kvalitu života jako možný indikátor regionálního rozvoje s ohledem na jeho vypovídající hodnotu o stavu společnosti, ale kvalita života bude diskutována jako ukazatel, který si zaslouží být pravidelně sledován a vyhodnocován.



Kvalita života

Velmi zjednodušeně lze konstatovat, že v rámci všech přístupů má koncept v zásadě dvě dimenze, a to **objektivní** a **subjektivní**. Subjektivní kvalita života se týká lidských emocí a toho, co můžeme nazvat všeobecnou spokojeností se životem. Objektivní kvalita života představuje splnění požadavků týkajících se sociálních a materiálních podmínek života, sociálního statusu a fyzického zdraví.

KŽ = subjektivní posouzení vlastní životní situace.



Komunitní plánování

KP = metoda, kterou lze na úrovni obcí a krajů plánovat sociální služby.

Podstata této metody spočívá ve vzájemné a aktivní spolupráci těch, kterých se daná oblast či téma nějakým způsobem dotýká:

- Zadavatelé
- Poskytovatelé
- Uživatelé

Posláním komunitního plánování je zajišťování dostupnosti sociálních služeb. Konkrétně se jedná o zjištění stavu poskytování sociálních služeb v dané lokalitě a zároveň potřeb, které nejsou naplněny. Tyto dva parametry jsou srovnány s množstvím finančních prostředků, které obec na sociální služby vynakládá. V procesu vzájemných konzultací pak vzniká komunitní plán, který je konsenzem mezi tím, co je možné, a tím, co bylo označeno jako potřebné či prioritní.



Informace o KŽ a bezpečnosti v Pardubicích

Celkem se výzkumu zúčastnilo 827 respondentů z toho:

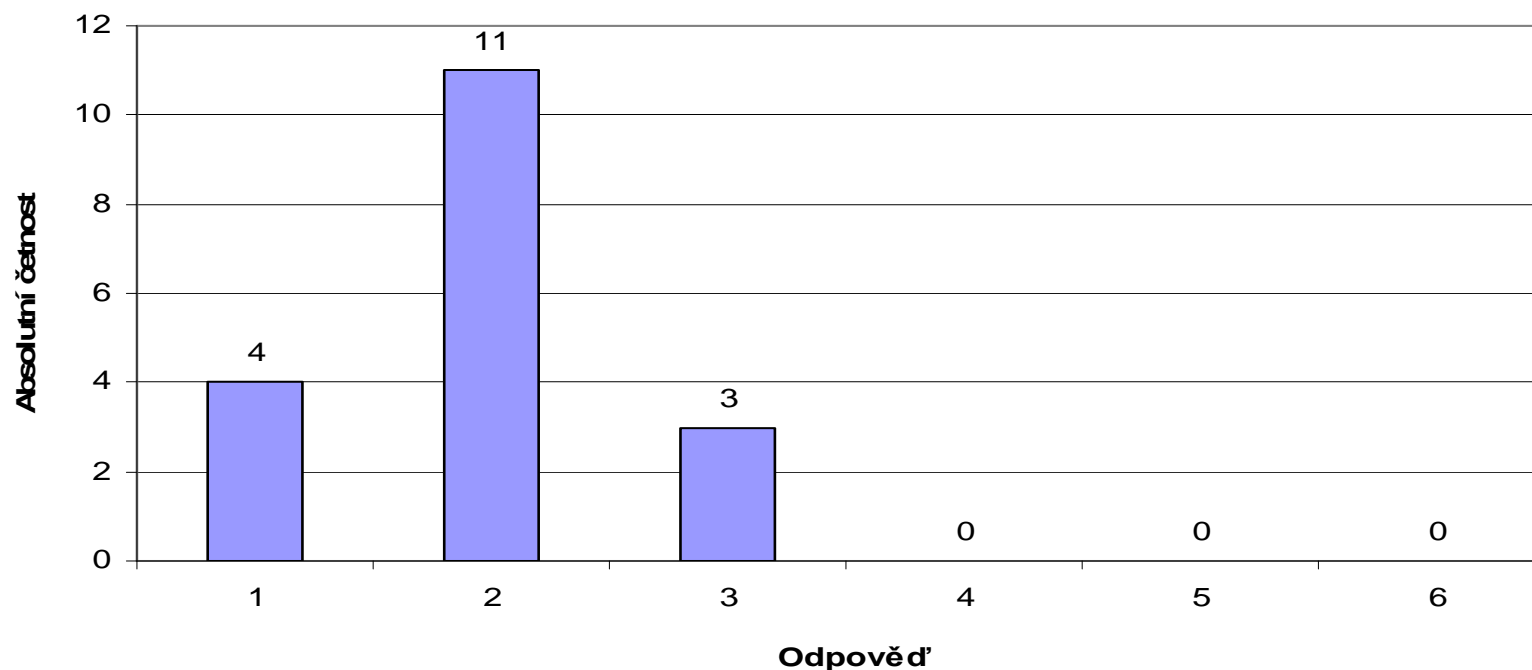
- **Zastupitelstvo města Pardubice:** 18 respondentů.
- **Veřejnost:** 384 respondentů.
- **Poskytovatelé sociálních služeb:** 72 registrovaných služeb a neregistrovaných souvisejících aktivit.
- **Uživatelé sociálních služeb:** 353, z toho:
 - Osoby s tělesným postižením, osoby se smyslovým postižením a osoby s chronickým onemocněním: 47 respondentů.
 - Cizinci, národnostní a etnické menšiny: 45 respondentů.
 - Osoby ohrožené sociálním vyloučením a v obtížné životní situaci: 60 respondentů.
 - Senioři: 60 respondentů.
 - Rodiny s dětmi a mládež: 60 respondentů.
 - Osoby s mentálním a kombinovaným postižením: 29 respondentů.
 - Osoby s duševním onemocněním: 52 respondentů.



Informace o KŽ a bezpečnosti v Pardubicích

Zastupitelé ve většině případů hodnotí kvalitu života občanů v obci jako dobrou

Ot.1

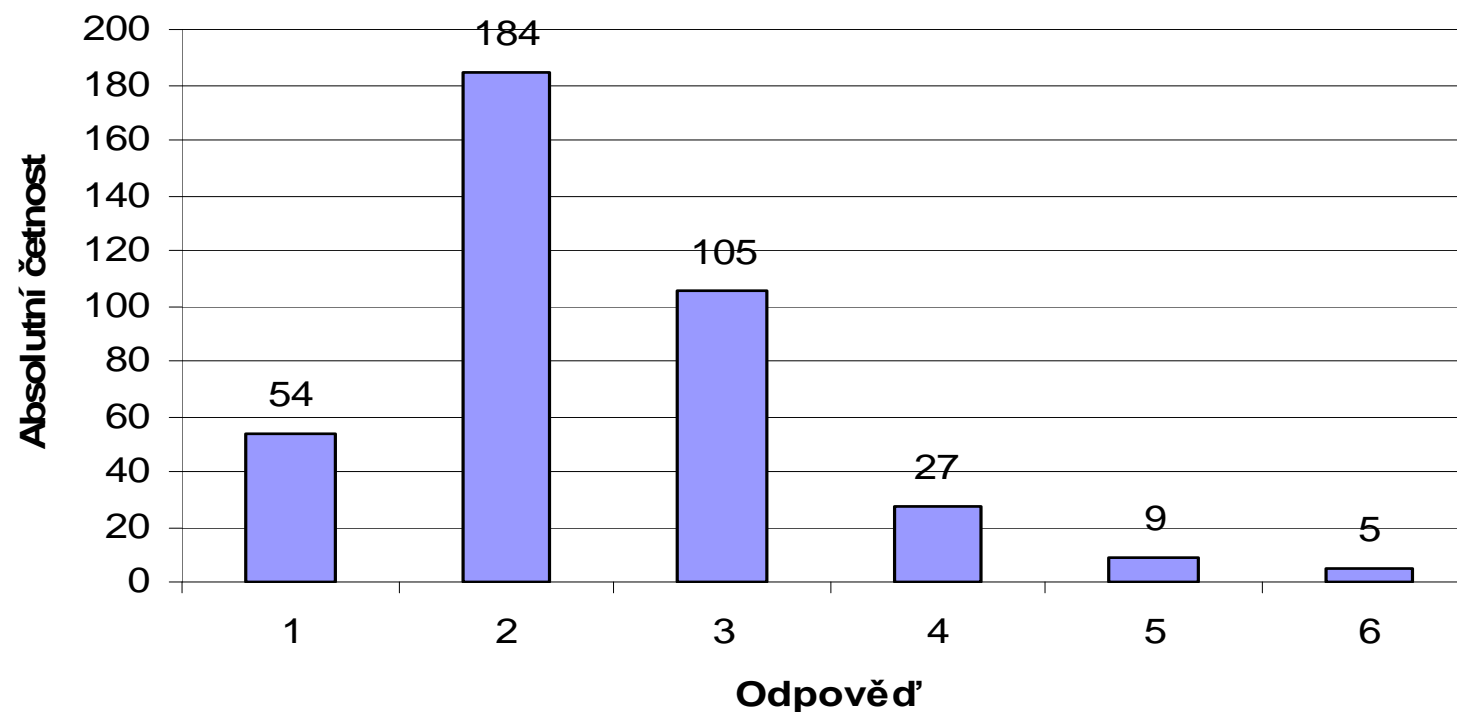


Názor zastupitelů na kvalitu života občanů: 1 = Velmi dobrá; 2 = Dobrá; 3 = Ani dobrá, ani špatná

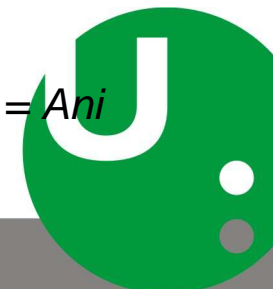


Informace o KŽ a bezpečnosti v Pardubicích

Veřejnost:

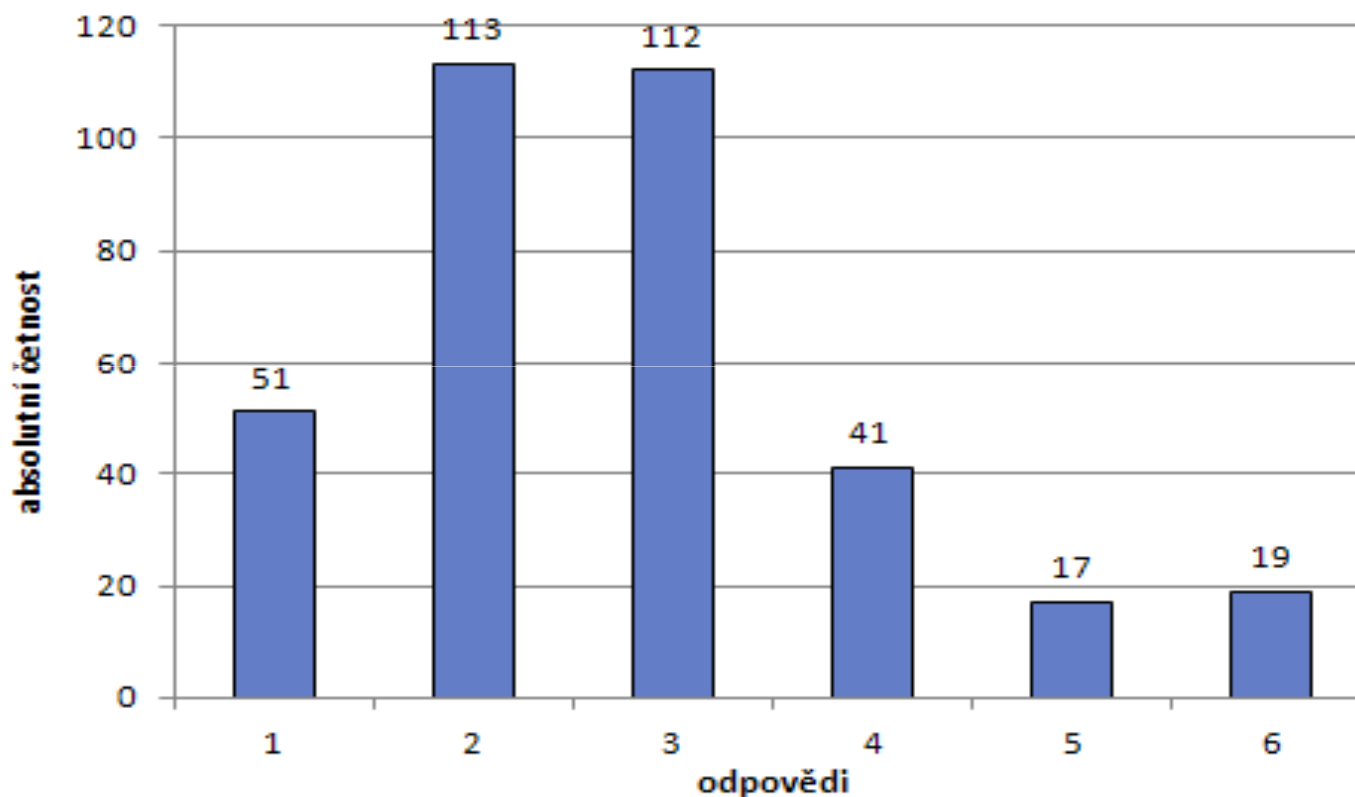


Hodnocení kvality života veřejností - veřejnost: 1 = Velmi dobrá; 2 = Dobrá; 3 = Ani dobrá, ani špatná; 4 = Špatná; 5 = Velmi špatná; 6 = Nedokážu posoudit

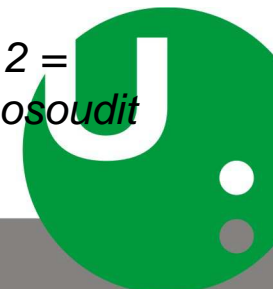


Informace o KŽ a bezpečnosti v Pardubicích

Uživatelé sociálních služeb:



Názor na osobní kvalitu života uživatelů sociálních služeb: 1 = Velmi dobrá; 2 = Dobrá.; 3 = Ani špatná ani dobrá; 4 = Špatná; 5 = Velmi špatná; 6 = Nedokáže posoudit



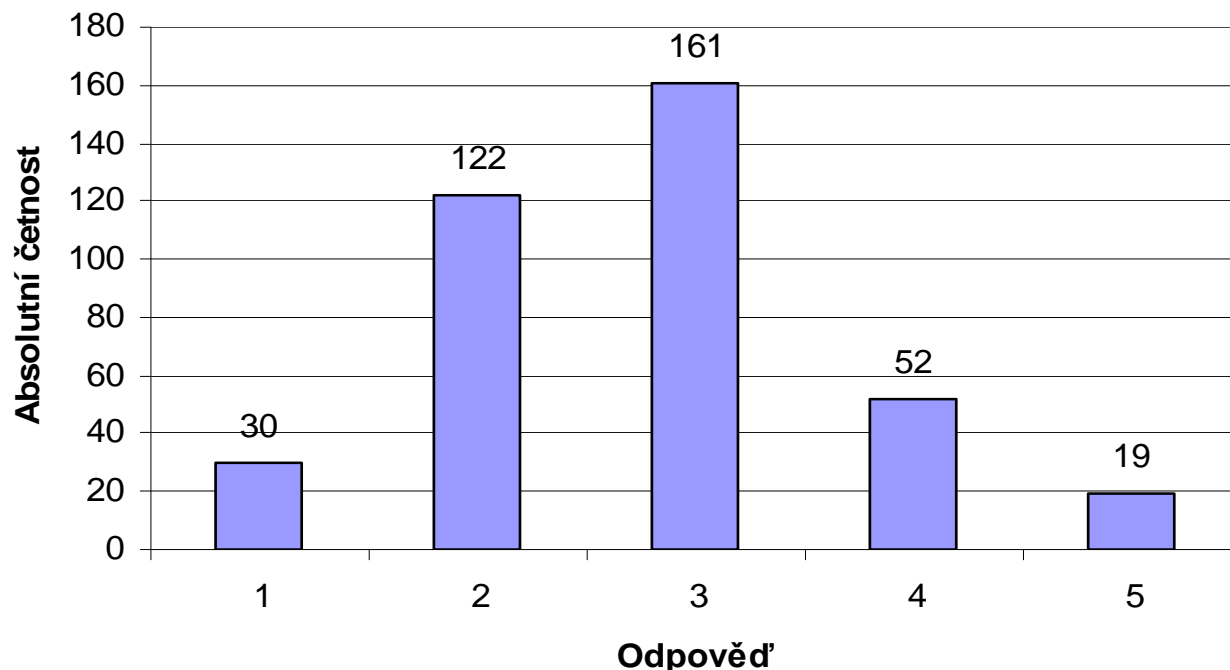
Informace o KŽ a bezpečnosti v Pardubicích

1. Sport, doprava a zdravotnictví
2. Životní prostředí.
3. Kultura.
4. Školství, pracovní příležitosti.
- 5. Bezpečí v obci.**
6. Sociální věci.



Informace o KŽ a bezpečnosti v Pardubicích

Veřejnost:



Pocit bezpečí veřejnosti: 1 = Maximálně; 2 = Hodně; 3 = Středně; 4 = Částečně; 5 = Vůbec ne

19 osob se bezpečně necítí. Jedná se nejvíce o osoby ve věku 66 až 80 let, ale kromě věku 18 až 26 let se najde v každé věkové kategorii osoba, která se vůbec necítí bezpečně. Nejhuře hodnotí bezpečnost z hlediska vzdělání osoby se středoškolským vzděláním (oba stupně). Ve vzorku nepokojených osob jsou pak i 2 vysokoškoláci.



Informace o KŽ a bezpečnosti v Pardubicích

Uživatelé sociálních služeb:

Pocit bezpečí	Počet
Maximálně	44
Hodně	71
Středně	143
Částečně	68
Vůbec ne	27



Informace o KŽ a bezpečnosti v Pardubicích

1 respondent spadající pod pracovní skupinu „Cizinci, národnostní a etnické menšiny“.

4 respondenti spadající pod pracovní skupinu „Osoby s duševním onemocněním“.

3 respondenti spadající pod pracovní skupinu „Osoby s mentálním a kombinovaným postižením“.

3 respondenti spadající pod pracovní skupinu „Rodiny s dětmi a mládež“.

4 respondenti spadající pod pracovní skupinu „Senioři“.

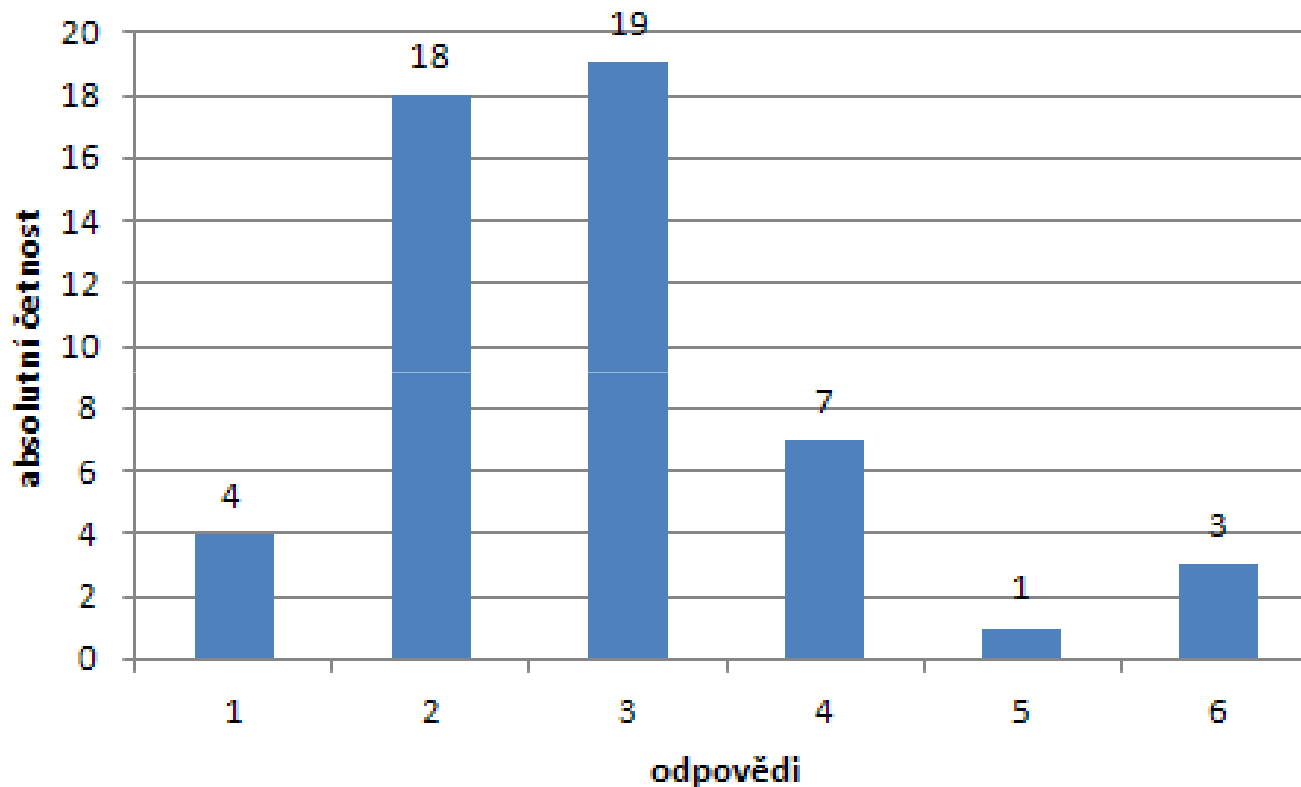
8 respondentů spadající pod pracovní skupinu „Osoby ohrožené sociálním vyloučením a v obtížné životní situaci“

4 respondenti spadající pod pracovní skupinu „Osoby s tělesným postižením, osoby se smyslovým postižením a osoby s chronickým onemocněním“.



Informace o KŽ u osob s duševním onemocněním

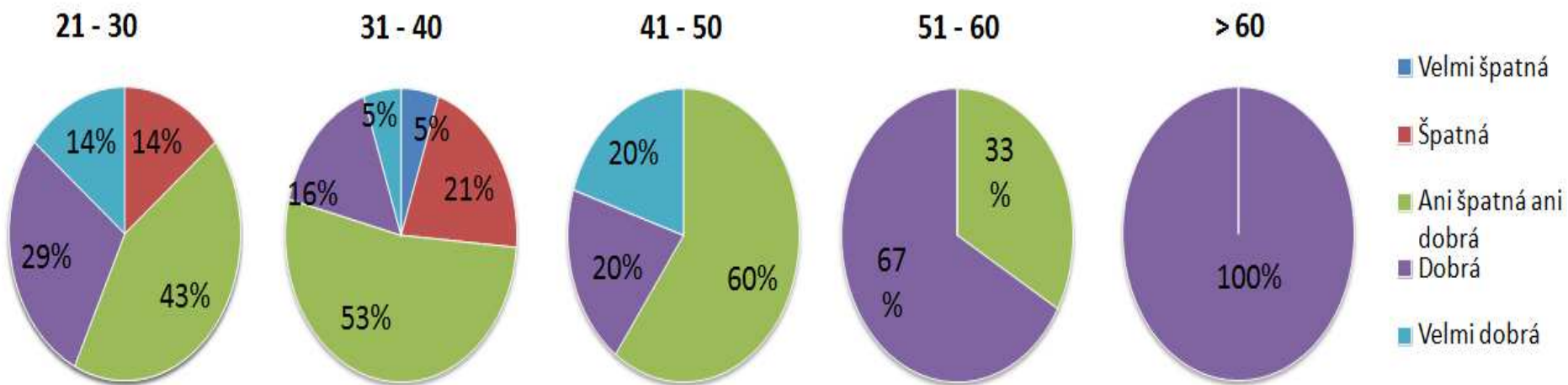
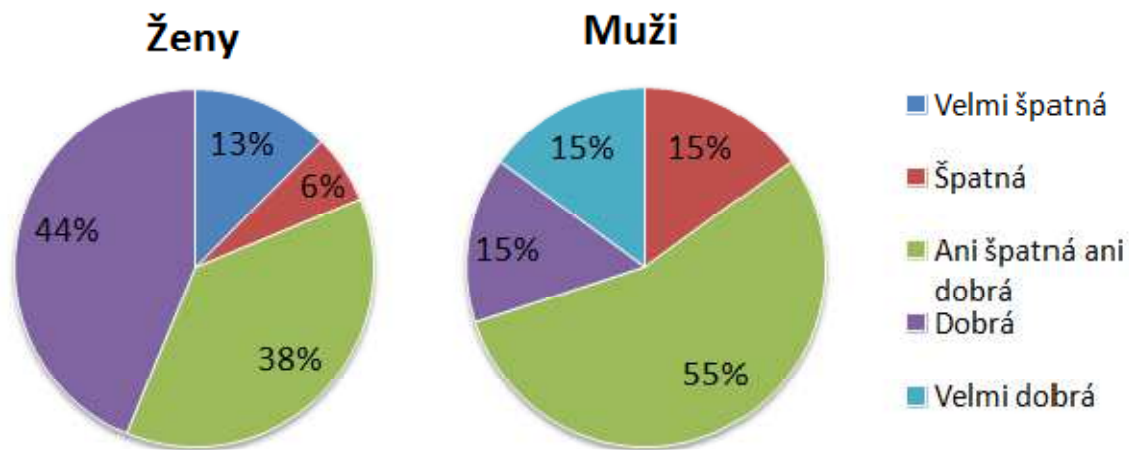
Jedna skupina u níž máme relevantní srovnání vnímání kvality života v rozmezí necelého jednoho roku.



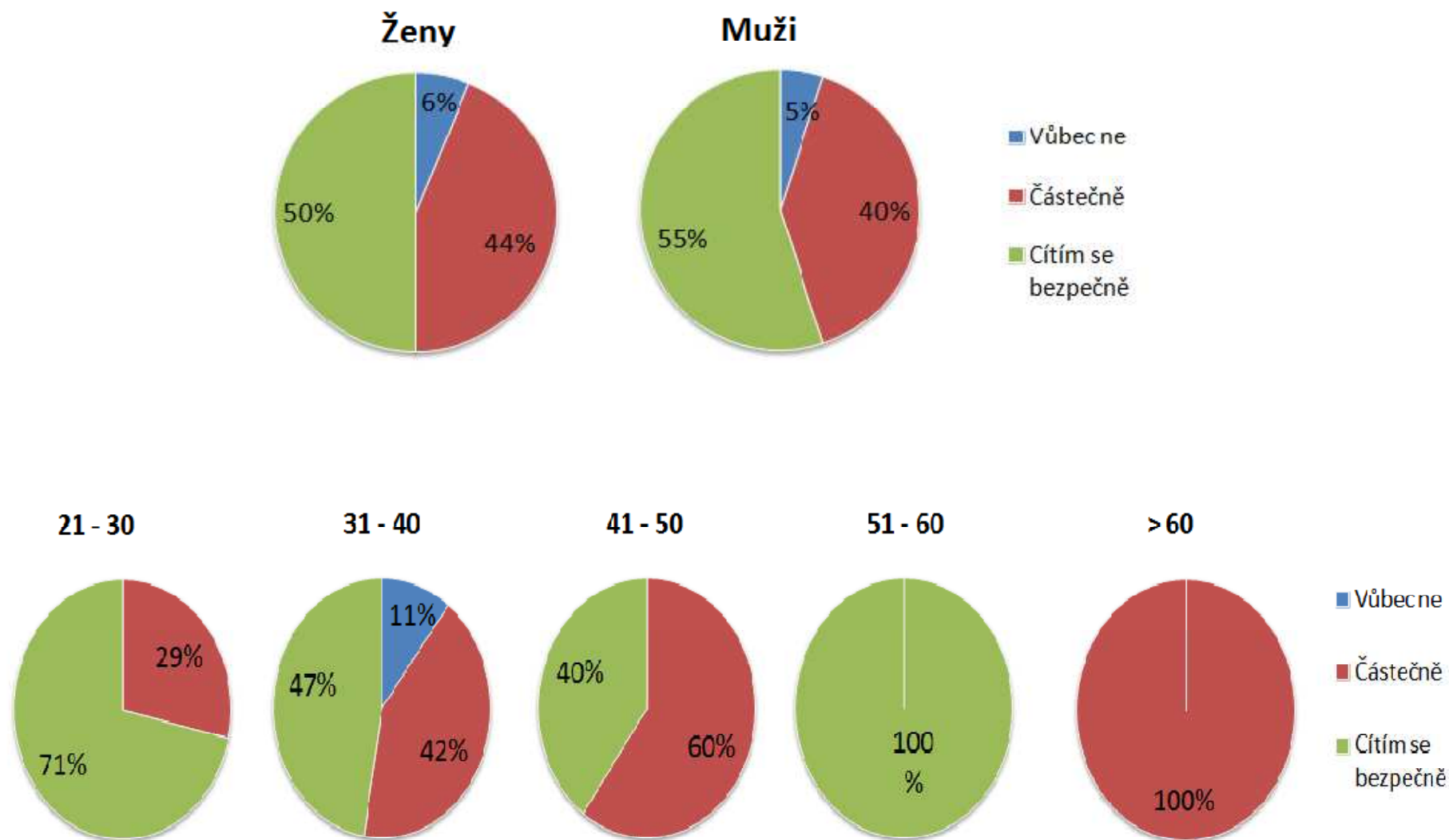
Názor na osobní kvalitu života - Osoby s duševním onemocněním: 1 = Velmi dobrá; 2 = Dobrá.; 3 = Ani špatná ani dobrá; 4 = Špatná; 5 = Velmi špatná; 6 = Nedokáže posoudit



Informace o KŽ u osob s duševním onemocněním



Informace o bezpečnosti u osob s duševním onemocněním

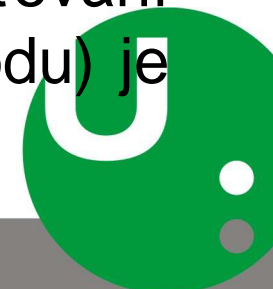


Diskuze

Otázku bezpečnosti občanů považujeme za součást zjišťování informací o kvalitě života, neboť bezpečnost je považována za jeden z jejích parametrů v celé řadě přístupů ke jejímu zkoumání.

Oblast zjišťování názorů veřejnosti na obecná témata a aspekty každodenního života nejsou v našich podmínkách systematicky sbírána.

Znalost preferencí a potřeb občanů však můžeme považovat za klíčový indikátor regionálního rozvoje a koncept zjišťování kvality života (bez ohledu na konkrétní zvolenou metodu) je jednou z cest, jak tuto znalost získat.



Diskuze

Sociální sféra se doposud jevila pro výzkumníky jako velmi přátelská. V současnosti je však stále obtížnější získávat data a to z těchto hlavních důvodů:

- Vzhledem k popularitě humanitních oborů jsou kladeny na uživatele sociálních služeb (respondenty) velké nároky, neboť je studenti zapojují do svých závěrečných prací a nastává zahlcenost potenciálních respondentů, kteří pak ztrácejí zájem odpovídat. Tento fakt se pak vztahuje na každý výzkum bez rozdílu jeho významu a realizátora.
- Poskytovatelé sociálních služeb jsou zahlceni administrativní agendou a výkaznictvím o své činnosti, že nemají kapacity a motivaci zapojit se do seriózního výzkumu.



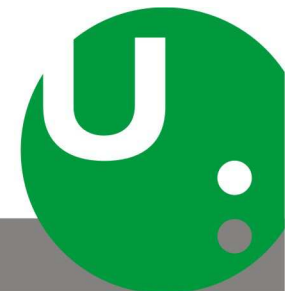
Diskuze

- Spolupráce poskytovatelů sociálních služeb, veřejné správy (podpora stávajících partnerství) a vědeckých institucí.
- Vytvoření metodiky sběru dat v dané oblasti, jež by zahrnovala zejména popis toho, v jaké podobě data zpracovávat, aby bylo možné je dále zpracovávat bez rozdílu použité metody. Zde musíme podotknout, že navrhovaný systém se více hodí na kvantitativní než kvalitativní výzkum.
- Definice klíčových otázek, jež by byl student (výzkumná instituce) v rámci své práce respondentům podkládat, aby bylo možné vytvářet širší datovou základnu s ohledem na nutnost vzniku časových řad. Uvažujeme přibližně o 5 oblastech zjišťování, aby nebyl příliš narušen vlastní výzkumný záměr realizátora. Otázky by se týkali předem ověřených dimenzí kvality života (např. spokojenost, bezpečnost, dostatek a dostupnost informací apod.).
- Databáze dat, kam by bylo možné po realizaci výzkumu a zpracování dat tyto informace nahrát a sdílet.



Závěr

Přesto, že je kvalita života velmi obtížně definovatelnou kategorií, lze v rámci tohoto konstruktů nalézat oblasti, které je nezbytné sledovat, aby bylo možné činit adekvátní a podložená rozhodnutí, která ovlivňují život občanů daného regionu. Systematické sledování a diskuze s občany pak může přinést cenné výsledky tak, aby bylo možné dělat adekvátní politická rozhodnutí na základě skutečně definovaných a ověřených potřeb v kontextu reálných možností obce bez ohledu na politické zájmy obecních zastupitelů.



Děkuji za pozornost

Jan Mandys¹, Jiří Křupka², Michaela Černajová³

Univerzita Pardubice, Fakulta ekonomicko-správní, Ústav správních a sociálních věd¹, Ústav systémového inženýrství a informatiky², studijní obor Ekonomika veřejného sektoru³, Studentská 95, 532 10 Pardubice

jan.mandys@upce.cz; jiri.krupka@upce.cz;
michaela.cernajova@student.upce.cz

