

MODERNÍ KRONIKA OBCE – MENTÁLNÍ OBRAZ KULTURNÍ KRAJINY VE VNÍMÁNÍ MÍSTNÍCH OBYVATEL

THE ADVANCED MUNICIPAL CHRONICLE – REFLECTION OF CULTURAL LANDSCAPE IN THE PERCEPTION OF RESIDENTS

Mrg. Ing. Hana Vavrouchová, Ph.D., Ing. Tomáš Mašíček, Ph.D., Doc. Dr. Ing. Milada Šťastná, Doc. RNDr. Antonín Vaishar, CSc., Ing. Silvie Kozlovská, Ph.D., Ing. Miloslava Ševelová, Ph.D. Ing. Helena Lincová, Ing. Veronika Doskočilová

Ústav aplikované a krajinné ekologie
Agronomická fakulta, Mendelova univerzita v Brně
Zemědělská 1, 613 00 Brno
e-mail: hana.vavrouchova@mendelu.cz

Klíčová slova:

paměť krajiny, vnímání obyvatelstva, venkov, dynamika krajiny

Keywords:

landscape memory, social perception, rural space, landscape dynamics

Abstrakt:

Koncept Moderní kroniky obce (MKO) je postaven na identifikaci, analýze a trvalé dokumentaci mizejícího svědectví o podobě české kulturní krajiny v období po II. světové válce (a později) ve vzpomínkách straší generace. Jedním z hlavních metodických principů tvorby MKO je vedení polostandardizovaných rozhovorů s rodáky ve věkové kategorii 65 let a více. Výsledná podoba MKO má formu dokumentu obsahujícího datové, textové, obrazové a zvukové záznamy o mentálním obraze historické a současné krajinné struktury včetně identifikace hodnot krajiny subjektivně vnímaných residenty. Souvisejícím cílem tvorby MKO je získat podklady na teoreticko-metodologické i aplikované bázi pro zkvalitnění plánovací praxe (zejména pro účely tvorby územního, krajinného plánu a strategického plánu obce).

Abstract

The Advanced municipality chronicles (AMC) concept is based on the identification, analysis and permanent documentation of disappearing cultural landscape structure recorded in the memories of older generation. One of the main methodological principles of AMC creation is semi-structured interviews with natives in the age group 65 and over. The final appearance of AMC is a document containing data, text, video and audio records of the mental reflection of historical and current landscape structure, including identification of landscape values subjectively perceived by residents. A related objective of AMC creation is to obtain documentation on the theoretical-methodological and applied basis for improving planning practices (especially for the spatial, landscape or strategic plan, or precise the concept of Landscape target characteristics within spatial planning).

Úvod

Koncept Moderní kroniky obce (MKO) je postaven na zachycení mizejícího svědectví o podobě české kulturní krajiny v období po II. světové válce a o jejích pozdějších proměnách, přičemž hlavním cílem MKO je uchovat a aktivně zprostředkovat takovýto obraz krajiny pro další generace. Základním principem je dokumentace obrazu krajiny zaznamenaného ve vzpomínkách starší generace. Existuje řada výzkumů zaměřených na studium změn krajinné struktury, které se opírají o historická data, ať už textového či grafického charakteru. Hodnocení má však většinou kvantitativní charakter, kvalitativní hledisko chybí stejně jako aspekt lokální identity.

Vedlejším cílem je upozornit právě na nenávratnost mizejícího svědectví o podobě české poválečné krajiny, samozřejmě se zřetelem ke značně subjektivnímu vnímání tohoto obrazu samotnými nositeli vzpomínek. Z tohoto důvodu si také představená metodika neklade za cíl přinést reálnou podobu historické krajiny, její výstupy jsou však kromě trvalého zachování nového typu informací o krajině použitelné jako podklad pro krajinné, územní a strategické plánování na místní úrovni.

Výsledná podoba Moderní kroniky obce má formu dokumentu obsahujícího datové, textové, obrazové a zvukové záznamy o mentálním obraze historické a současné krajinné struktury a o hodnotách krajiny subjektivně vnímaných residenty. První fází tvorby moderní kroniky obce je analýza krajinné mikrostruktury a makrostruktury na úrovni správního obvodu obce a v kontextu širších vztahů. Dalším krokem je identifikace objektivních hodnot (expertně ustanovených na základě právních norem a konsenzu ve společnosti) a jejich komparace s hodnotami označovanými respondenty (rodáky ve věkové kategorii 65 a více let) v individuálně vedených rozhovorech.

Obecné souvislosti

Kulturní krajina je médium podléhající neustálé proměně. Strukturální změny krajiny lze poměrně dobře kvantitativně i kvalitativně analyzovat, hodnotit a poznatky transponovat do rozhodovacích procesů a plánovacích nástrojů (např. Skaloš, 2012; Skaloš, 2011; Salašová, 2010; Brierley, 2010; Lipský, 2001). Velmi zřídka se však v rámci výzkum dynamiky kulturní krajiny uplatňuje sociální a mentální rozměr těchto změn. Přičemž právě tyto mentální vazby na krajinu jsou často určující pro utváření lokální identity a stabilizaci venkovského osídlení. Lokální identita navázaná na kulturní krajinu často sehrává roli v rozvoji regionů. Za klíčovou ji považují ve svém výzkumu i Zanon, Geneletti (2011). Roli kulturního dědictví při utváření identity na lokální úrovni potvrzuje i Roige Ventura, Arrieta Urtizberea, (2010). Podle Corsale, Iorio (2010) lze právě tohoto vztahu využít k rozvoji (často marginálních) venkovských oblastí, zejména se zaměřením na využití v rozvoji cestovního ruchu a vystavění rozvojové strategie na regionálních unikátních vazbách. Svými výzkumy identity v návaznosti na kulturní krajinu tuto tezi potvrzuje i Gazes (2010). Kasuistikou (anglosaské země) a složitými vztahy mezi identitou, pamětí, kulturním dědictvím a kulturní krajinou se zabývají ve své knize i Moore, Whelan (2007). Ovšem kolektivní (též historická či sociální) paměť v kontextu kulturní krajiny, její dynamiky a role při vytváření identity je ve výzkumu (na národní i mezinárodní úrovni) poměrně opomíjená. Doplnění komplexního výzkumu kulturní krajiny i o tento rozměr poznání by bylo velmi potřebné, inovativní a uplatnitelné v praxi. V současné době lze nalézt jen dílčí výzkumy – např. Stephan, Carl (2010), Gimmi, Burgi (2007) či Jones, Petty (2010). Také Fowler (2003) zdůrazňuje nutnou souvislost mezi

člověkem a jeho sociální historií reflektující se v krajinném prostředí. Speciálně zdůrazňuje potřebu zaznamenávat mizející dědictví a potřebu vytvářet síť informátorů, místních znalců. Více také např. zpráva ICOMOS International Committee on Cultural Landscapes. Na spojitost krajiny a člověka ve smyslu lokální identity naráží např. i Rössler (2006). V českých podmínkách má k tématu nejbližší Prof. Matoušek (např. 2005).

Samotné téma je výrazně multioborové, kromě primárního zaměření na geografická témata, se dále dotýká oborů environmentální historie (např. Jeleček, 2010; Semotanová, Cajthaml 2014; ze zahraničních autorů Baker, 2003 nebo Simmons, 2008) a oboru orální historie (např. Vaněk, Mucke, 2007 či Levine, 2001).

Z formálních a legislativních pramenů mezinárodní úrovně je nutné zmínit Evropskou úmluvu o krajině, jejíž požadavky korespondují se zaměřením výzkumu.

Definice zásadních pojmů

moderní kronika obce – metodologicky jednotný dokument obsahující datové, textové, obrazové a zvukové záznamy o mentálním obraze historické a současné krajinné struktury a hodnotách krajiny.

hodnota krajiny – kvalitativní vlastnost krajiny, která podmiňuje její využití (vystupuje v roli limitu či vstupního faktoru rozvoje). Lze ji kategorizovat na subjektivní hodnoty (dle hodnotících soudů hodnotícího subjektu) a objektivní hodnoty (expertně objektivizované na základě právních norem a konsenzu ve společnosti).

mentální paměť krajiny – obraz krajiny ve vzpomínkách místních obyvatel.¹

Proces tvorby moderní kroniky obce

Jedním z hlavních metodických principů tvorby MKO je vedení polostandardizovaných rozhovorů s rodáky ve věkové kategorii 65 let a více. Audiozáznam a vyhodnocení těchto rozhovorů je základem výsledné podoby MKO. Informace získané tímto způsobem jsou zasazeny do kontextu objektivizované dynamiky krajinné struktury a hodnot krajiny (včetně kartografické vizualizace). Postup probíhá v těchto krocích:

Analýza území v kontextu širších územních vztahů

Jednotka vymezená pro analýzu širších vztahů může být stanovena na základě individuálních potřeb výzkumníka a na základě individuálních vlastností území. Lze vycházet z mikroregionálních struktur (např. území dobrovolného svazku obcí, místní akční skupiny apod.), fyzicko-geografických předpokladů (např. povodí, výrazná geomorfologická hranice) nebo krajinné typologie (např. Romportl, 2010; Löw, 2008). Metodická struktura analýzy širších vztahů vychází z konceptu primární, sekundární a terciální struktury krajiny. Výstupem je podrobná analýza krajinné struktury správního obvodu obce konfrontovaná s analýzou krajinné struktury zvoleného většího celku.

¹ Historický kontext je s ohledem na věk respondentů vymezen zejména vývojem krajiny po II. světové válce, zájmové časové období lze však modifikovat dle konkrétních požadavků obce.

Analýza území vymezeného správním obvodem obce

Paralelně je prováděna analýza území správního obvodu obce na těchto úrovních:

- **makrostruktura** (kvantitativní vyjádření prostorového seskupení jednotlivých druhů land use, popis je prováděn na základě běžně dostupných dat Českého statistického úřadu, statistická data jsou zjišťována pro správní obvod obce a určenou úroveň individuálního regionu),
- **mikrostruktura** (vyhodnocení krajinné mikrostruktury formou determinace tzv. *horizontální struktury krajiny*, Zonneveld, 1995).

Zpracování mapových podkladů v prostředí software GIS

Zpracování mapových podkladů je vhodné provádět v programu ArcGIS či v jiných volně dostupných softwarech pro GIS jako např. Janitor, OpenJUMP, QuantumGIS, GRASS GIS a dalších. Operace při tvorbě mapových výstupů v programu ArcGIS pomocí aplikací ArcMap, ArcCatalog a uživatelského rozhraní ArcToolbox vycházejí z principů a postupů uvedených v publikacích Booth, Mitchel (2001), Dumbrovský (2009), Geletič (2013), Mašíček, Ždímal (2014) a Schmidts (2013).

Jako podklad pro vyhotovení map zachycujících současnou strukturu krajiny dotčených katastrálních území je nejvhodnější ortofotomapa² a ZM 10 (© ČÚZK, www.cuzk.cz), dostupné prostřednictvím prohlížečské služby WMS, a pro identifikaci druhu kultury LPIS³ (© MZe, www.eagri.cz). Pro vizualizaci historické krajinné struktury je možné využít georeferencované LMS (VGHMÚř Dobruška, © MO ČR 2014), stejně jako georeferencované mapové podklady císařských otisků stabilního katastru Čech (1826–1843) a stabilního katastru Moravy a Slezska (1824–1836) (Archiválie Ústředního archivu zeměměřictví a katastru, www.cuzk.cz), či indikačních skic (© Moravský zemský archiv v Brně) v případě nedochování císařských otisků stabilního katastru.

Identifikace hodnot krajiny

Hodnota krajiny je dána souborem znaků, které podmiňují její využití (vystupuje v roli limitu či vstupního faktoru rozvoje). Lze ji kategorizovat na subjektivní hodnoty (dle hodnotících soudů hodnotícího subjektu) a objektivní hodnoty (expertně objektivizované na základě právních norem a konsensu ve společnosti). V ohnisku zájmu stojí obě polohy, jejichž konfrontací získáme informace o vnímání kvality prostředí residenty z jiného, než-li expertního pohledu. V první fázi jsou hodnoty krajiny identifikovány dle objektivizované šablony (viz níže) v rámci průzkumů a rozborů (*objektivní hodnoty krajiny*). Následně jsou hodnoty krajiny zjišťovány formou polostandardizovaných rozhovorů z pohledu místních obyvatel (*subjektivní hodnoty*), akcentován je historický detail. Na závěr jsou porovnány subjektivní a objektivní hodnoty krajiny a zjišťují se průniky.

Samotný pojem „hodnota krajiny“ je pojmem často užívaným, nicméně jeho podstata není v odborné literatuře přesně definována. Na legislativní úrovni je pojem užit v Evropské úmluvě o krajině, chybí však bližší specifikace. V přeneseném významu můžeme tento pojem

² aktualizace 2014

³ Land Parcel Identification System

nalézt také v zák. č. 183/2006 Sb., o územním plánování a stavebním řádu (stavební zákon), který používá slovní spojení „hodnota území.“ Tento pojem je pak rozvinut v prováděcí vyhlášce ke stavebnímu zákonu č. 500/2006 Sb., o územně analytických podkladech, územně plánovací dokumentaci a způsobu evidence územně plánovací činnosti. Kategorizací hodnot krajiny na teoreticko-metodologické bázi se zabývá např. Kupka (2010), jehož text s ohledem na úzký kontext historické kulturní krajiny slouží jako vhodný upřesňující materiál pro podrobný průzkum území obce se zaměřením na historické a duchovní hodnoty krajiny. V mezinárodním kontextu se typologií krajinných hodnot zabývá např. Brown (2012, 2014). Pojetí jeho autorského týmu je velmi blízké zaměření této metodiky, nicméně tato kategorizace je založena na komplexní bázi udržitelného rozvoje území a některé kategorie vystupují nad rámec mapování hodnot v kontextu MKO (např. výzkum a vzdělání, ekonomické hodnoty).

Vhodným vodítkem pro sumarizaci kategorií hodnot krajiny na úrovni obce je zejména vyhláška 500/2006 Sb., o územně analytických podkladech, územně plánovací dokumentaci a způsobu evidence územně plánovací činnosti (konkrétně územně analytické podklady obce), tyto hodnoty však byly doplněny o další okruhy dle potřeb MKO.

V obecné rovině lze pro účely MKO vymežit pět kategorií hodnot krajiny:

Kulturní hodnoty	
Duchovní a náboženské hodnoty	sakrální stavby, poutní místa, symboly v krajině, genius loci atd.
Kulturní hodnoty nehmotné	území spojené s významnými osobnostmi, událostmi, pověstmi, pohádkami, filmováním apod.
Kulturní hodnoty hmotné	umělecká díla zasazená do kontextu krajinného prostředí
Kulturní hodnoty uznané	v režimu ochrany zákona 20/1987 Sb., o státní památkové péči (kulturní památky/národní kulturní památky, památkové rezervace, památkové zóny); UNESCO
Kulturní hodnoty neformální	ostatní hodnoty spojené s kulturou člověka, specifická krajinná struktura, komponovaná krajina, zachovalá urbanistická struktura, prostupnost krajiny apod.
Sociální hodnoty	
Hodnoty pro rozvoj mezilids. vztahů	náměstí, místa setkávání, kulturní dům, parky...
Hodnoty pro rozvoj obec. společenství	škola, vzdělávací centrum, informační centrum, ekologické centrum
Rekreační hodnoty	
Lázeňské hodnoty	léčivé prameny, jiné léčivé zdroje
Hodnota rekreačního potenciálu	území splňující hygienické normy, rekreační zóny, geopark
Hodnoty funkčního charakteru	
Meliorační krajinářská opatření	protierozní opatření, vybraná protipovodňová opatření (poldry, retenční nádrže apod.), zpevnění svahů, krajinářské úpravy apod.
Přírodní hodnoty	
Přírodní hodnoty uznané	ZCHÚ, VKP, PP, ÚSES, krajinná památková zóna
Přírodní hodnoty neformální	cenné ekosystémy bez ochranného režimu

Účelem tvorby tohoto přehledu je poskytnutí vodítka pro identifikaci hodnot krajiny v terénu, nikoliv kategorizace samotná. Je zde uváděn s ohledem na rozličnou škálu potenciálních zpracovatelů MKO (např. iniciativa může vnikat tzv. *ze zdola* – ze strany místních občanů, školy, místních spolků, nikoliv expertně).

Vedení polostandardizovaných rozhovorů s rodáky

Cílovou skupinou jsou rodáci, případně starousedlíci (žijící v obci od svých pěti let) ve věkové kategorii 65 let a více. Pro získání objektivizovanějšího pohledu na krajinnou strukturu v mentálním obraze obyvatel je doporučeno provádět 10 rozhovorů. Počet je však možné přizpůsobit ad hoc konkrétním podmínkám každého území, minimálně by však mělo být vedeno 5 rozhovorů. Pokud neexistují bariéry (např. zdravotní stav vypravěče), měl by být rozhovor veden přímo v terénu. Podkladem pro vedení rozhovoru je osnova otázek (níže) a aktuální mapový podklad zkoumaného území (např. katastrální mapa či ortofotomapa). Součástí rozhovoru je zakres lokalit zmíněných respondentem do mapového podkladu s komentářem. Z rozhovoru je pořizována audionahrávka a fotodokumentace, případně videozáznam. Před vedením rozhovoru je třeba opatřit písemný souhlas vypravěče s nahráváním a uveřejněním vybraných částí nahrávky jako součásti MKO.

Osnova otázek:

- **Domluvili/y jsme se, že nám nejdříve povíte, jaké bylo Vaše dětství v obci ...**
- **Jakou roli/význam pro Vás měla krajina v dětství?** (*kontext vzpomínek a zážitků, propojení s krajinou ...*)
- **Jak zpětně vnímáte krajinu Vaší obce?** (*pozitiva, negativa, co si nejvíce pamatujete*)
- **Čím byla podle Vás krajina vaší obce charakteristická? Co určovalo ráz území?**
- **Obhospodařovala Vaše rodina krajinu obce? Jakým způsobem?** (*vyjasnění vztahu k půdě resp. území: vlastní hospodářství, orná půda, vinice, sady, louky chov dobytka*)
- **V kterém období docházelo k nejvýraznějším změnám v okolní krajině?** (*v důsledku čeho?*)
- **Jak moc se dnešní krajina odlišuje od krajiny, kterou jste znal/a v dětství? Můžete popsat hlavní změny „proměny“ pozitivní, negativní v krajině?** (*např. v rámci oblíbených míst, v důsledku kolektivizace resp. intenzifikace zemědělství, pokácení alejí, růst zástavby atd.*)
- **Jaké místo bylo Vaším oblíbeným? Proč?** (*prostor pro vycházky, schůzky, dětské hry, práci, tajná zákoutí, dobrodružství, smutné vzpomínky...*)
- **Jaké hodnoty okolní krajiny byly pro Vás v dětství důležité?** (*čeho jste si na krajině nejvíce cenili*), lze tyto hodnoty v krajině Vaší obce ještě dnes nalézt?
- **Změnil se váš pohled na hodnoty krajiny s ohledem na vnímání v dětství a nyní?**
- **Jaké hodnoty dnes ve Vaší krajině chybí a měly by být obnoveny?**

Ze všech vedených rozhovorů jsou poté determinovány subjektivní hodnoty zanesené do celkové mapy hodnot krajiny (viz Mapa 1) a jsou zjišťovány průniky s expertně stanovenými hodnotami. Poté jsou vybrány ty subjektivní hodnoty krajiny,⁴ které budou součástí výsledné podoby MKO ve formě relevantních pasáží audionahrávky rozhovoru/ů doplněných videozáznamem současného stavu a historickými a současnými fotografiemi. Možná podoba aplikace je znázorněna v kapitole věnované modelovým územím. Pro tento výběr hodnot lze dále navrhnout další management hodnot včetně regulativů využití celkového území (v souvislostech řešené hodnoty krajiny) – graficky viz. Mapa 2.

Výstupy metodického postupu

I. Moderní kronika obce

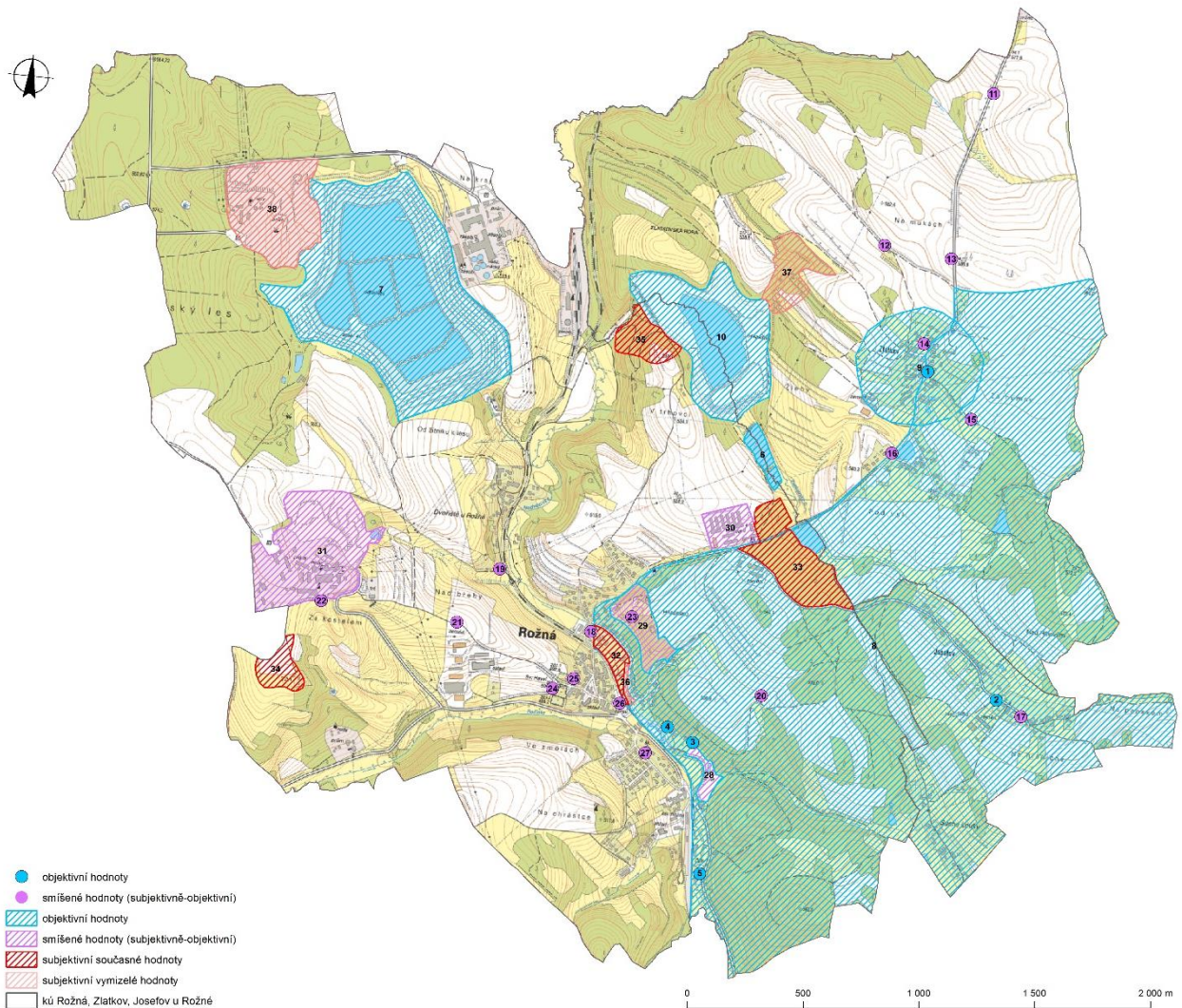
Multimediální nosič, webová stránka – audionahrávka rozhovoru s pamětníky doplněná obrazovým materiálem (fotografie a videozáznam) místně souvisejícím s ústně popisovanými lokalitami či událostmi (lze nahradit či doplnit přepisem rozhovorů s obrazovým materiálem, např. fotografiemi a nákresem, v tištěné podobě).

⁴ Zpravidla zaniklé – tedy v aktuálním uspořádání krajiny chybějící.

Mapové výstupy (lze např. nahradit či doplnit mentální mapou a manuálně vyhotovenou mapou horizontální struktury):

- současná struktura krajiny (na podkladě ortofotomapy),
- historická struktura krajiny (na podkladě Stablního katastru a leteckých snímků)
- vizualizace hodnot v podkladu **současné struktury krajiny** (viz. Mapa 1⁵).

Mapa 1: Hodnoty krajiny – na příkladu obce Rožná



Zdroj: T. Mašíček.

⁵ Mapy jsou záměrně uváděny bez konkretizace vyznačených objektů s ohledem na obecné (spíše metodické) zaměření článku.

- vytvoření mapy území syntézou hodnot identifikovaných v minulosti a žádoucí podoby v budoucnosti – zakres zaniklých subjektivních hodnot s návrhem dalšího managementu a žádoucí podoby v krátkodobém, střednědobém a dlouhodobém horizontu.

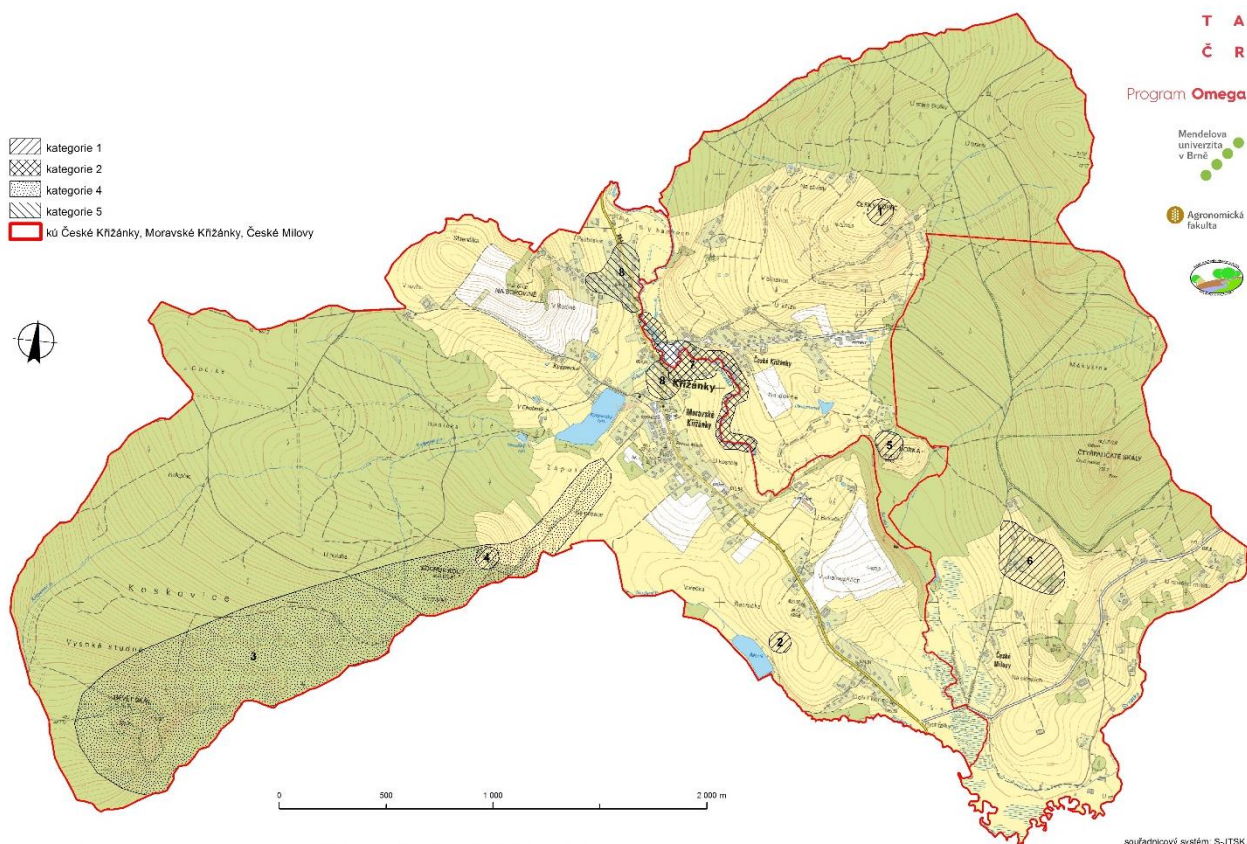
II. Doporučení základního managementu území/hodnot – podklad pro územní, strategický a krajinný plán na místní úrovni.

- **textová část**
 - analýza krajinné struktury na bázi makrostruktury a mikrostruktury s důrazem na území správního obvodu obce zasazeného do kontextu širších vztahů,
 - identifikace hodnot (objektivních a subjektivních),
 - realizace rozhovorů a besed,
 - konfrontace a kategorizace hodnot, stanovení budoucího managementu hodnot krajiny – návrh strategie (vazba na grafické vymezení objektů a stanovení jejich potenciálu).
- **grafická část**
 - tvorba výstupů ad I. Moderní kronika obce,
 - **vymezení objektů** (ploch a linií na základě výstupu identifikace hodnot) **a stanovení jejich potenciálu dle kategorií 1-5** (viz mapa 2):

kategorie 1	objekty se zaniklými hodnotami s potenciálem pro obnovu a tvorbu
kategorie 2	objekty s negativními změnami hodnot s potenciálem pro obnovu a tvorbu
kategorie 3	objekty s ohroženými hodnotami s potenciálem pro ochranu, obnovu či tvorbu
kategorie 4	objekty se zachovalými hodnotami s potenciálem pro tvorbu
kategorie 5	objekty se zachovalými dosud nechráněnými hodnotami s potenciálem pro ochranu

- **návrh regulativů.**

Mapa 2: Vymezení subjektů se stanoveným potenciálem – na příkladu obce Křižánky



Podkladové zdroje: Katastrální území (© ARCDATA PRAHA, s.r.o., Zeměměřický úřad a Český statistický úřad), ZM 10 (© ČÚZK, www.cuzk.cz)

souřadnicový systém: S-JTSK
rok vydání: 2015

Zdroj: T. Mašíček.

Aplikace metodiky v modelových územích

Proces tvorby MKO byl v průběhu let 2014-2015 uplatňován v šesti modelových oblastech, jejichž lokalizace je patrná z Obr. 1. Každý z mikroregionů reprezentuje odlišný typ krajiny (viz. Obr. 2 a přehledová tabulka). Výstupy komplexně shrnuté v podobě tzv. **Moderní kroniky obce** vztahující se k těmto územím budou k dispozici ke konci roku 2015 (prezentace výsledné podoby MKO je zvolena formou webové stránky – ukázka viz. Obr. 3).

Obrázek 1: Lokace vybraných mikroregionů v rámci ČR



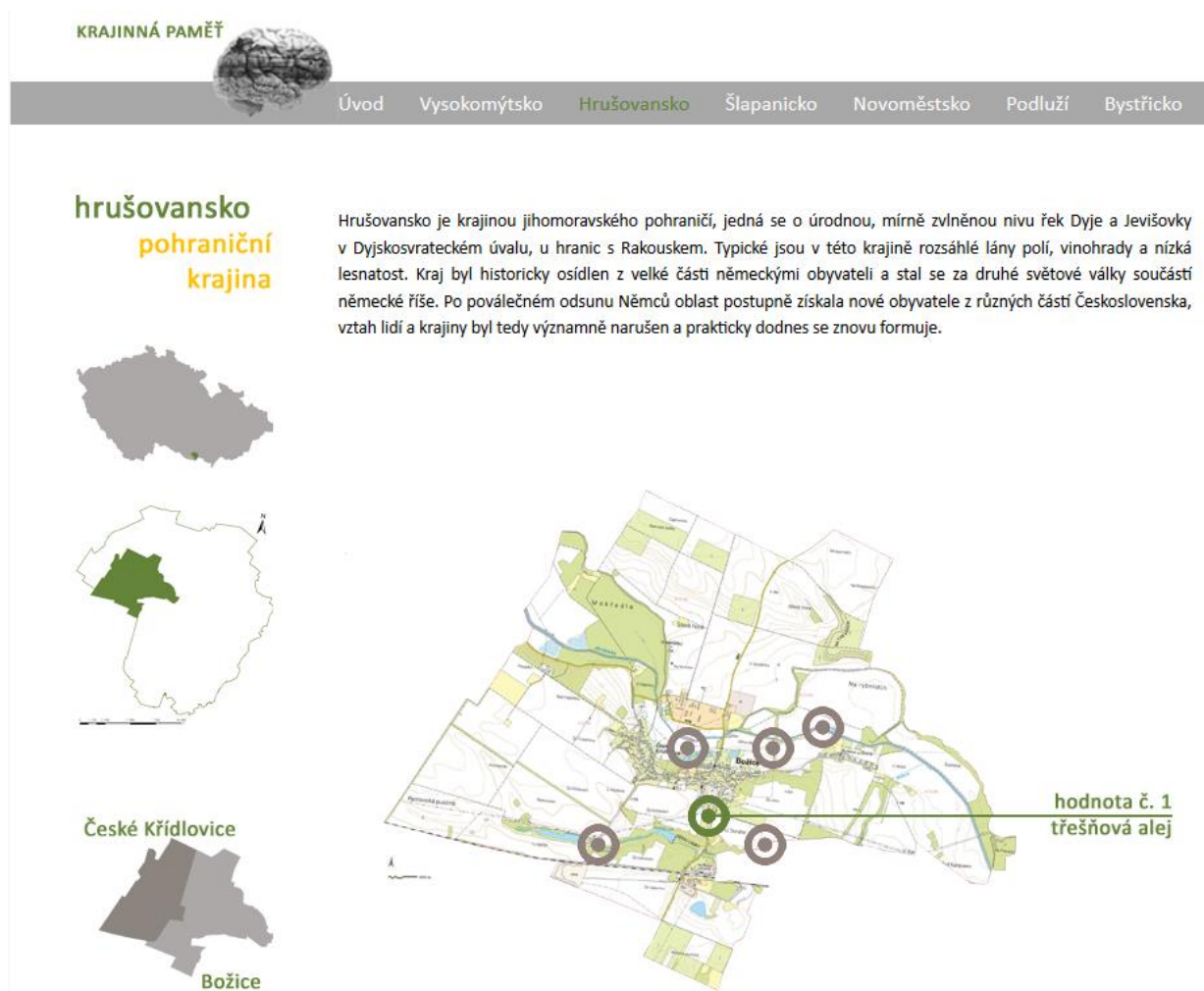
Zdroj: vlastní zpracování

typ krajiny	mikroregion	vybraná obec
1. suburbanizovaná krajina	Šlapanicko	Podolí u Brna
2. zemědělská krajina	Podluží	Josefov
3. posttěžební krajina	Bystřicko,	Rožná
4. pohraničí	Hrušovansko	Božice
5. podhorská krajina	Novoměstsko	Křižánky
6. mezilehlý venkov	Vysokomýtsko	Bučina, Pustina

Obázek 2: Hranice mikroregionů na podkladě ortofotomapy



Obrázek 3: Podoba Moderní kroniky obce vytvořená pro modelová území (příklad obce Božice)



Hodnota č. 1 Třešňová alej

Třešňová alej vedoucí od obce směrem k vlakovému nádraží již neexistuje, ve vzpomínkách rezidentů má však významnou pozici – v době poválečného dosídlování přijížděly celé rodiny žít do neznámé obce vlakem, pocity nejistoty pomohla rozptýlit právě tato rozkvetlá třešňová alej vítající příchozí od nádraží. V krajině kolem Božic bylo více alejí, postupně však zanikly. Díky současným aktivitám obyvatel a vedení obce jsou zakládány nové aleje, např. podél silnice ke Kolonii či tzv. Alej života u kapličky v Zámlyní.

krátká charakteristika hodnoty

Výstupy



ikona pro spuštění audiozáznamu

prostor pro fotografie videonahrávky

Hodnota č. 2 Řeka Jevišovka

Hodnota č. 3 Rybníky a studánka na Příčním potoce

Hodnota č. 4 Bývalé sady a vinohrady na katastru obce

interaktivní nabídka hodnot

Hodnota č. 5 Božický mokřad a lesopark

Zdroj: vlastní zpracování

Závěr

Metodika tvorby MKO je určena všem aktérům rozvoje obcí na lokální a mikroregionální úrovni. Především je určena pro starosty jako hybatele obecního života, metodika může být však použita i výkonnými orgány spolupracujících struktur (např. místní akční skupiny a dobrovolného svazku obcí), místními školami, kulturními spolky a neziskovými organizacemi obecně a v neposlední řadě též občany.

Metodika je využitelná jako:

- nadstavba zákonné povinnosti vést obecní kroniku (zákon 132/2006 Sb., o obecních kronikách),
- podklad pro zpracování územního, strategického či krajinného plánu obce,
- dokumentační nástroj poválečného vývoje krajiny s vazbou na sociální historii a mentální paměť.

Použité zdroje:

- [1] BAKER, A. Geography and History: Bridging the Divide. Cambridge: [Cambridge University Press](#). 2003. 296 pp. ISBN 978-0-521-24683-5.
- [2] BOOTH, B., MITCHELL, A. Getting Started with ArcGIS. Redlands, California: ESRI. 2001. 253 pp. ISBN 1-879102-93-5.
- [3] BROWN, G., BRABYN, L. An analysis of the relationships between multiple values and physical landscape at a regional scale usány public participation GIS and landscape charakter classification. In. Landscapoe and Urban Planning 107. Elsevier. 2012. s. 317-331.

- [4] BROWN, G., WEBER, D., DE BIE, K. Assessing of public land use by public participation GIS (PPGIS) and social landscape metrics. In. Applied Geography 53. Elsevier. 2014. p. 77-89.
- [5] BRIERLEY, J. G. Landscape memory: the imprint of the past on contemporary landscape forms and processes, Area 42:1. 2010. p. 76-85.
- [6] CORSALE, M. IORIO. PASOS: Revista de Turismo y Patrimonio Cultural, 8: 4. 2010. p. 555-568.
- [7] DUMBROVSKÝ, M. Geografické informační systémy. Modul CS02. Brno: VÚT v Brně. 2009. s. 141.
- [8] FOWLER, P. World Heritage Papers 6. World Heritage Cultural Landscapes 1992-2002. 2003. UNESCO World Heritage Centre.
- [9] [GAZES, L. A case study on how local identity could become part of the touristic supply.](#) In Antonioni, S. Gemini, L. Mazzoli, L. Tourism and visual culture, Volume 1: Theories and concepts. 2010. p. 107-123. 35 (kapitola v knize)
- [10] GELETIČ, J. a kol. *Úvod do ArcGIS 10*. Olomouc: Univerzita Palackého v Olomouci, Přírodovědecká fakulta. 2013. s. 141. ISBN 978-80-244-3390-5.
- [11] GIMMI, U., BURGI, M. [Using oral history and forest management plans to reconstruct traditional non-timber forest uses in the Swiss Rhone valley \(Valais\) since the late nineteenth century.](#) Environment and History 13: 2. 2007. p. 211-246.
- [12] ICOMOS "the World Heritage List: Filling the Gaps – an Action Plan for the Future. An Analysis by ICOMOS", February 2004. ICOMOS International eNews: www.international.icomos.org/world_heritage/whlgaps.htm
- [13] JELEČEK, L. Environmentální dějiny: jejich vznik, konceptualizace a institucionalizace (USA, Evropa a svět). In: Annales Historici Presovienses Vol. 9/2009, s. 247–274, Universum 2010, Prešov (vyšlo 2010).
- [14] JONES, L. A., PETTY, A., SCHULTZ, M., SHARPLESS, R., WALKER, M. [Agricultural history roundtable complicating the story: oral history and the study of the rural south.](#) Agricultural History 84: 3. 2010. p. 281-326.
- [15] KUPKA, J. Krajiny kulturní a historické. Vliv hodnot kulturní a historické charakteristiky na krajinný ráz naší krajiny. Tiskárna Nakladatelství ČVUT. Praha. 1. vydání. 2010. s. 180. ISBN 978-80-01-04653-1.
- [16] [LEVINE, R., M.](#); [SEBE BOM MEIHY, J. C.](#) Oral History. In International encyclopedia of the social behavioral sciences. [s. l.] : Elsevier Science Ltd.. 2001. s. 10891. ISBN 0-08-043076-7.
- [17] LÖW, J., NOVÁK, J. Typologické členění krajín České republiky. Urbanismus a územní rozvoj. Ročník XI. č. 6/2008.
- [18] LIPSKÝ, Z. Present land use changes in the Czech cultural landscape: driving forces and environmental consequences. Moravian Geographical Reports, 9: 2. 2001. s. 2-14.
- [19] MAŠÍČEK, T., ŽDÍMAL, V. Inovace předmětu „Počítačové projektování“ – praktické využití GIS při řešení hydrologických analýz. Metodické pracovní listy. Dílčí část institucionálního plánu č. 13.9 pro rok 2014. Brno: Mendelova univerzita v Brně. 2014.
- [20] MATOUŠEK, V. Několik poznámek k archeologickým metodám studia vývoje novověké krajiny (Zkušenosti z bojiště třicetileté války u Třebele na Tachovsku), Historická geografie 33. 2005. s. 410-420.
- [21] MOORE, N. WHELAN, Y. [Heritage, memory and the politics of identity: new perspectives on the cultural landscape \(Heritage, Culture and Identity\).](#) 2007. 153 pp.

- [22] NEUHÄUSLOVÁ-NOVOTNÁ, Z. Mapa potenciální přirozené vegetace České republiky. Praha: Academia. 1998. s. 341. ISBN: 80-200-0687-7.
- [23] ROIGVENTURA, X. ARRIETA URTIZBEREA, I. [Construction of identities in the museums of Catalonia and Basque country: local, national and global](#), PASOS: Revista de Turismo y Patrimonio Cultural 8: 4. 2010. p. 539-553.
- [24] ROMPORTL, D., CHUMAN, T. Proposal method of landscape typology in the Czech republic. 2007 – In Dreslerová, J. (ed.): Journal of Landscape Ecology. 0. číslo časopisu CZ-IALE, Brno, ISBN 978-80-86386-97-3.
- [25] RÖSSLER, M. World Heritage Cultural Landscapes. Landscape Research, 31:4. 2006. p. 333-353.
- [26] SALAŠOVÁ, [A.](#) KULIŠŤÁKOVÁ, [L.](#) KUČERA, P. Indikátory kvality krajinného prostředí, Acta Horticulturae et Regioecturae, sv. 13, č. mimořádné, 2010, s. 8-14. ISSN 1335-2563.
- [27] SCHMIDTS, M. Esri ArcGIS Desktop Associate: Certification Study Guide. Redlands, California: Esri Press. 2013. 381 s. ISBN 978-1-58948-351-4.
- [28] SEMOTANOVÁ, E., CAJTHAML, J. a kol., Akademický atlas českých dějin, Praha 2014.
- [29] SIMMONS, I.G. Global Environmental History: 10,000 BC to AD 2000. Chicago: University of Chicago Press and Edinburgh University Press. 2008.
- [30] SKALOŠ, J. KAŠPAROVÁ, I. Landscape memory [and](#) landscape [change in relation to mining](#), Ecological Engineering 43, 2012, p. 60-69.
- [31] SKALOŠ, [J.](#) TRPÁKOVÁ, [I.](#) KAŠPAROVÁ, I. A kol, Historický land use zájmového území Sokolovsko – rok 1842 (Historical land use in territory Sokolovsko – year 1842. 2011, DO-Ochrana krajinných území, Specializovaná mapa s odborným obsahem, 8.15, HLU- Funkční změny krajín.
- [32] STEPHAN, B. CARL, F. JOHAN, C. [Social-ecological memory in urban gardens – retaining the capacity for management of ecosystem services](#), Global Environmental Change 20: 2. 2010. p. 255-265.
- [33] VANĚK, M., MÜCKE, P., PELIKÁNOVÁ H. Naslouchat hlasům paměti: Teoretické a praktické aspekty orální historie. PRAHA: ÚSTAV pro soudobé dějiny AV ČR. 2007. s. 11. ISBN 978-80-7285-089-1.
- [34] ZANON, B. GENELETTI, D. Integrating ecological, scenic and local identity values in the management plan of an Alpine Natural Park, In. *Journal of Environmental Planning and Management*, 54: 6, Routledge, Taylor & Francis, Abingdon, UK, 2011, p. 833-850, ISSN 0964-0568.
- [35] ZONNEVELD, I. S. Land Ecology: An Introduction to Landscape Ecology As a Base for Land Evaluation, Land Management and Conservation. SPB Academic Publishing, 1995. s. 199. ISBN 9051031017.

Poděkování

Metodika je výsledkem řešení výzkumného projektu podporovaného Technologickou agenturou České republiky TD020211 – Krajinná paměť jako dědictví venkova – proměny české kulturní krajiny v mentálním obraze jejich obyvatel (2014-2015, TA0/TD).