

STRUKTURA ZELENĚ: FRANTIŠEK THOMAYER A HRADEC KRÁLOVÉ

THE GREENERY STRUCTURE: FRANTIŠEK THOMAYER AND HRADEC KRÁLOVÉ

Ladislav Zikmund-Lender

Národní památkový ústav, generální ředitelství; Vysoká škola uměleckoprůmyslová
Katedra estetiky a dějin umění
Pod Plískavou 371/4, Praha 15 – Hostivař, 102 00
e-mail: ladislav.zikmundlender@gmail.com

Klíčová slova:

František Thomayer, zahradní umění, secese, moderní architektura, Jan Kotěra

Key words:

František Thomayer, garden arts, art nouveau, modern architecture, Jan Kotěra

Abstrakt:

Významný zahradní architekt František Thomayer zanechal v Hradci Králové několik realizací, které udaly tón charakteru a navrhování zeleně ve městě po celou první polovinu 20. století. Jedná se především o úpravu Důstojnických sadů, v níž využil inscenační prvky krajinného parku, které nalezneme v jeho koncepci Průhonického parku nebo třeba protáhlého veřejného parku v Hranicích na Moravě. V roce 1904 realizoval František Thomayer v Hradci Králové park Ústavu hluchoněmých, k němuž se dochoval návrh přísně formální úpravy a naopak návrh v podobě sentimentálního parku. Hned o rok později František Thomayer realizoval úpravu tehdejšího Žižkova náměstí, k níž má tento prostor navrátit plánovaná obnova ateliéru Projektíl architekti. Tyto práce pro Hradec vyvrcholily spoluprací s Janem Kotěrou na realizaci parkové úpravy v okolí budovy muzea v letech 1907–1912. Thomayerův citelný zásah do městské zeleně měl po první světové válce řadu ohlasů u dalších úprav zelených veřejných prostranství v Hradci Králové. Tyto projekty v kontextu Thomayerova díla přispěvek představuje hodnotí a začlení je do meziválečného charakteru Hradce Králové jako města v zeleni.

Abstract:

A significant garden architect František Thomayer left several works in Hradec Králové that characterized the design of public greenery in the city for the first half of the 20th century. Namely, it is his design of the Officer's orchards, where he used the theatrical components of a scenic park we can find in his conceptions of a park in Průhonice in Prague or a longitudinal public park in Hranice na Moravě. In 1904 František Thomayer designed a park for the Institute for deaf-mutes. There are two designs for this place, one in a strict formal style of a promenade, the second one as a sentimental park. One year later, František Thomayer designed a conversion of a park at Žižkovo náměstí, which is supposed to be renovated according to Thomayer's concept by the contemporary project by Projektíl architekti. These works culminated in cooperation with Jan Kotěra on his project of a Museum house. Thomayer designed modification of a public greenery in an immediate vicinity of the Museum house. Thomayer's intervention in the shape of public greenery in Hradec Králové

was followed by several other architects in the first half of the 20th century. These works are presented with this contribution and sets them in the context of pre-war character of Hradec Králové as a “city in the green”.

1. Město s krajinou

Na sklonku svého života v roce 1970 publikoval historik umění, strukturalista a dědic vídeňské školy dějin umění Hans Sedlmayr útlý, ale velmi radikální spis *Město bez krajiny*.¹ Sedlmayer se v této životní etapě soustředil na záchranu historického centra Salzburgu před necitlivými zásahy developerských projektů tak, jak jsme u nás měli možnost tyto změny pocítit až po roce 1989. Ve smyslu svého strukturalistického světonázoru se snažil obhájit urbanistické, historické a městotvorné hodnoty Salzburgu jako celku, který je více, než součet jeho jednotlivostí.² Sedlmayr na základě tzv. tvarové psychologie, která vídeňské myslitele ovlivnila z Německa, dovozoval, že „nejprve přesně zaměřeným pohledem odhalíme základní koncepci struktury (a hierarchicky přístupujících koncepcí druhého a dalšího řádu); poté postupným nazíráním sledujeme umělecké dílo do detailů; a nakonec naším nazíráním povstane konkrétní tvar uměleckého díla.“³ Tvarovou psychologii, tzv. gestaltismus, nastínil ve své rané práci už Heinrich Wölfflin, když psal, že „neprožíváme architektonické kreace v geometrických vztazích, ale spíše masivní (hmotové) formy“.⁴ Jak Sedlmayr naznačil v pozdních spisech *Město bez krajiny* a *Demolovaná krása*, tento přístup lze aplikovat nejen v rozkrývání vnitřní významové soustavy tradičního uměleckého díla – obrazu, sochy, ale právě i hodnot celého urbánního celku.

Tento přístup, kdy vnímáme hodnoty celku nad hodnotami jednotlivostí, které ho tvoří, je zvláště inspirativní i dnes. Jak už naznačil Sedlmayr, existuje jakási přirozená hierarchie měřítek, jejímuž podrobnějšímu zkoumání se věnuje současný teoretik architektury, matematik a fyzik Nikos Salingaros. Salingaros přichází s pojmem *řád měřítek*, který obsahuje tři zákony: řád malého měřítka, řád velkého měřítka a přirozenou hierarchii měřítek. Salingaros dodává, že „architekti v minulosti, včetně prvních modernistů, patrně vnímali popsané tři zákony intuitivně.“⁵

Čemu však Sedlmayr věnoval obzvláštní pozornost, je uchování krajinné struktury města a její zeleně. Salzburg a jeho okolí označuje Sedlmayr za světovou krajinu a to především díky její členitosti a mnohostrannosti. Nešlo však pouze o vnější přírodu, obklopující město, ale i o krásu vnitřních zelených ploch, parků a zahrad. Sedlmayr cituje rakouského osvícenského diplomata a orientalistu: „Zahrada v Aigen je tak jednoduchá, tak nevyumělkovaná a věrná přírodě, že její zakladatel příliš nemyslel na nějaký zvláštní plán, nežli na to, stáhnout kousek z velké rajské zahrady na tuto krajinu.“⁶ V tomto citátu vidíme, že zezeň uvnitř města měla

¹ Česky SEDLMAYR, Hans. *Město bez krajiny*. In IDEM. *Demolovaná krása*. Praha : Státní ústav památkové péče, 1992. ISBN 80-85467-19-4. S. 39–106.

² K tomu srov. KROUPA, Jiří. *Metody dějin umění*. Brno : MUNI Press, 2010. ISBN 978-80-210-5615-1. S. 172 et al.

³ Cit. Ibidem, s. 174

⁴ WÖLFFLIN, Heinrich. Prolegomena to a psychology of architecture. In WOOD, Paul; GAIGER, Jason (eds.). *Art in theory, 1815–1900: An Anthology of Changing Ideas*. Malden : Blackwell, 1998. Vol. II, 1097 s., s. 711–717. ISBN 0-631-20066-5. S. 713

⁵ Cit. in HORÁČEK, Martin. *Za krásnější svět: mTradicionalismus v architektuře 20. a 21. století*. Brno : VUTIUM; Barrister & Principal, 2013. ISBN 978-80-7485-002-8. S. 51; Srov. též SALINGAROS, Nikos. *A Theory of Architecture*. Solingen : UMBAU VERLAG, 2006. ISBN 3-937954-07-4.

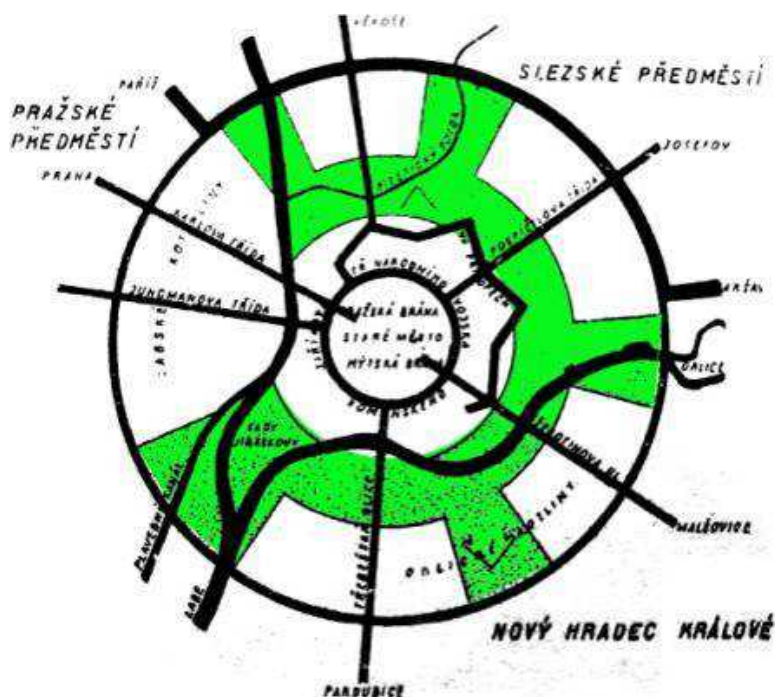
⁶ Cit. in SEDLMAYR, Hans. *Město bez krajiny*. In IDEM. *Demolovaná krása*. Praha : Státní ústav památkové péče, 1992. ISBN 80-85467-19-4. S. 44

stejným způsobem tvořit řád měřítek, měla být menším měřítkem jak okolní, velmi malebné, „světové“ salzburské krajiny, tak menším měřítkem mystické zahrady rajské. Zmiňovanou přirozenost a nevyumělkovanost, tvoření „podle přírody“, můžeme vztáhnout i k Salingarosovu citátu, že architekti minulosti vnímali řady měřítek intuitivně.

Sedlmayr ve svém spise *Město bez krajiny* položil provokativní otázku: „Kdy, jak a proč se v posledních 150 letech ztratila schopnost stavět tak, aby žádná stavba nenarušila skutečnou krajinu, tedy schopnost, kterou měl dříve v předcházejících staletích ten nejskromější stavebník, nejmenší zednický mistr nebo občan či sedlák, kteří stavěli sami?“⁷

Čeho se totiž nepodařilo uchránit Salzburg, toho byl uchráněn Hradec Králové. Díky existenci pevnosti a jejího ochranného pásma po velkou většinu 19. století zůstal zachován reliéf i členitost krajiny podél dvou řek, stékajících se ve městě, až do bezprostřední blízkosti centra města ještě na přelomu 19. a 20. století. Stavební boom jako důsledek pŕmyslové revoluce, který Sedlmayr nazývá *vlnou ošlivosti*, se Hradci Králové do velké míry vyhnul. Dle Sedlmayrova výroku tak zde žádná stavba nemohla narušit skutečnou krajinu města. A díky osvíceným tvůrcům, starostovi Františku Ulrichovi a architektům utvářejícím regulační plány, Václavu Rejchlovi, Oldřichu Liskovi a především Josefu Gočárovi, zůstala skutečná krajina města i přes masivní stavební rozvoj v prvních třech desetiletích 20. stoltí uchráněna. Byl to právě Gočárův plán z roku 1925, který nejen, že rozvinul vizi Václava Rejchla ml. a Oldřicha Lisky z roku 1909–1911⁸, ale především přišel s uchováním radiálních pásů zeleně a jednoho okružního.

Obrázek 1



⁷ Ibidem, s. 46

⁸ K tomu srov. POTŮČEK, Jakub. *Hradec Králové: Architektura a urbanismus 1895–2009*. Hradec Králové : Garamon, 2010. ISBN 978-80-86472-42-3. S. 15–16; ZIKMUND-LENDER, Ladislav. *Tři generace architektů: Václav st., Václav ml., Jan a Milan Rejchlovi*. Hradec Králové : Zikmund, 2012. ISBN 978-80-905271-1-9. S. 45–49; nejnověji srov. ZIKMUND-LENDER, Ladislav. Měřítko města: Hradec Králové v architektonické teorii a praxi Václava ml. a Jana Rejchlových. *Východočeské listy historické*. 2014, č. 1. ISSN 1211-8184. V redakci.

Nejsou to však pouze samostatné zelené plochy a zelené pruhy, jak ostatně psal i Hans Sedlmayr, je to jejich zmiňovaná mnohostrannost a členitost a různé charaktery, které utvářejí celek, městskou krajinu. A jak již bylo zmíněno, strukturalistické čtení nám ukazuje, že v celku tkví více hodnot, než v součtu jednotlivostí, které jej tvoří. V Hradci Králové se tak nestalo to, co popisuje Sedlmayr v případě Salzburgu, kde „příroda je viděna pouze v její abstraktní městské stavební funkci – oddělené oblasti – nčastěji v její funkci hygienické, nikoli až v její funkci biologické, [...] jako 'životní prostředí', a už vůbec ne v jejích funkcích antropologických, hluboce lidských hodnotách a jejím samozřejmém působení, které pochopitelně není uchopitelné pomocí čísel v computeru.“⁹

V době objevu konceptu městského veřejného parku, tedy na konci 19. století, dokázal Hradec Králové tento prvek organicky včlenit do svého velkorysého plánování, udržet komplexnost zelené městské krajiny a předně dokázal k jeho realizaci získat nejpovolanějšího tvůrce – zahradního architekta Františka Thomayera.

2. Osobnost a dílo Františka Thomayera (1856–1938)

František J. Thomayer se narodil do rodiny zámeckého zahradníka Josefa Thomayera v Trhovanech u Domažlic. Mladší bratr Antonín se později stal katolickým knězem, starší Josef věhlasným lékařem, po němž je pojmenovaná Thomayerova nemocnice.¹⁰ Jeho otec nasměroval Františka na studium Pomologického ústavu v Troji, kde absolvoval v roce 1874. V následujících letech se vydal František na cestu po Evropě, pobyl ve Stuttgartu, ve Vídni, určující se ale pro jeho pozdější dílo stalo angažmá u Éduarda Andrého (1840–1911) v Paříži. André byl autorem řady významných sadových úprav. Vytvářel přírodní parky s intimními zákoutími, inscenovanými scénériemi, ale také několika formálně utvářenými promenádami, které byly jakýmiisi orientačními i slavnostními body celého komplexu. V tomto ohledu získal Thomayer formotvorný základ své pozdější bohaté tvorby v českých zemích.¹¹

Po návratu do Čech získal Thomayer záhy v roce 1884 místo městského zahradníka královského hlavního města Prahy. Pro upevnění své pozice vypracoval v rychlém sledu projekty pro: Vrchlického sady, úpravu Karlova náměstí, Žofína, dnešních Švermových sadů a Letenských sadů. O deset let později si Thomayer zřídil vedle veřejné funkce ještě vlastní soukromou praxi, která mu umožňovala přijímat zakázky dalších měst i jednotlivců. Jeho věhlas se roznesl po celém království, když navrhl v roce 1891 sadovou úpravu Jubilejní výstavy a v roce 1895 Národopisné výstavy. Právě při posledně jmenované příležitosti se s jeho tvorbou asi poprvé seznámil také Jan Kotěra, který se výstavy zúčastnil spolu s Dušanem Jurkovičem.¹² Následovaly projekty pro Mariánské lázně, Lázně Bohdaneč, Mšené, Přerov, Kyjov, Hrabice na Moravě; soukromé zahrady pro Františka Melichara v Brandýse nad Labem, zahrada průmyslníka Machalického ve Světcích u Bíliny, rozsáhlý parkový projekt pro Karla Kramáře na Krymu, návrh zahrady pro Josefa Šímu ve Vysokém Mýtě, zahrady pro vlastní vilu Antonína Wiehla ad. Později kolem roku 1910 přišly spolupráce na soukromých zahradách s modernisty Friedrichem Ohmannem, Janem Kotěrou nebo Otakarem Novotným. Thomayer byl schopen dodávat návrh, osazovací plán i samotné

⁹ SEDLMAYR, Hans. Město bez krajiny. In IDEM. *Demolovaná krása*. Praha : Státní ústav památkové péče, 1992. ISBN 80-85467-19-4. S. 55

¹⁰ Srov. STEINOVÁ, Šárka. František Thomayer - život a dílo zahradního architekta. Praha: Národní zemědělské muzeum, [2008]. 103 s. ISBN 978-80-86874-09-8. S. 14

¹¹ Srov. ANDRE, Edouard; LEMAIRE, Charles. *The Gardeners' Chronicle*. London : [b. n.], 1871. Bez ISBN. S. 870.

¹² Srov. LEHMANNOVÁ, Martina et al. Dušan Jurkovič: Architekt a jeho dům. Brno : Moravská galerie, 2010. ISBN 978-80-7027-217-6. S. 13

sazenice, protože v první polovině 90. let založil rozsáhlé školky, rozária, skleníky a pařeniště v Říčanech u Prahy. Kariérní vzlet přerušil rok 1915, kdy se degenerativní onemocnění pohybového aparátu Františka Thomayera zhoršilo a v roce 1918 byl již zcela neschopen práce. Přesto zemřel až o dvacet let později, zcela upoután na lůžko.¹³

Bezes sporu nejrozsáhlejším, nejcharakterističtější a nejrozvinutějším dílem Františka Thomayera je úprava Průhonického parku, který byl Thomayerovi zadán Arnoštem Sylva Taroucou v roce 1891. Veronika Pincová charakterizovala Thomayerovu práci v Průhonicích jako „důvtipné řešení, které vyžadovalo rozptýlení pozornosti na několik pohledových dominant.“¹⁴ Thomayer v parku vytvářel velmi různorodá zákoutí inscenováním shluků dřevin, pitoreskních vodních prvků, důmyslných průhledů a pozoruhodných barevných skladeb květin na řadě alpinií. Jiří Kroupa zmiňuje pravidlo Antoine Joseph Dezallier d'Argenville, že „zahrada by neměla návštěvníkovi ukazovat všechny své krásy najednou“,¹⁵ což můžeme vztáhnout i jako jednu z hlavních charakteristik parků i zahrad Františka Thomayera. V Průhonicích vytvořený bohatý rejstřík prvků se opakoval téměř ve všech parkových i zahradních realizacích Františka Thomayera až do doby mezi lety 1908–1915, kdy můžeme vystopovat zpřehlednění a minimalistické gradování inscenačních prvků. Právě principy exploatované v návrhu Průhonického parku můžeme vysledovat v návrhu hradeckých Důstojnických sadů (dnes Jiráskovy sady) a v menší míře i v návrzích parku Ústavu hluchoněmých, Žižkova náměstí (dnes Žižkových sadů) a racionálnější úpravě parku za muzeem.

3. Stopy Františka Thomayera v Hradci

Prvním datovaným návrhem Františka Thomayera pro Hradec Králové je projekt přebudování **Důstojnických sadů** z roku 1897. V Národním zemědělském muzeu se dochovaly dva návrhy.¹⁶ O okolnostech prvního kontaktu hradeckých zastupitelů s Thomayerem nemáme žádné zprávy, pravděpodobně jej však po vzoru dalších měst vyhledali jako zkušeného prosazovatele a tvůrce veřejných parků u nás.

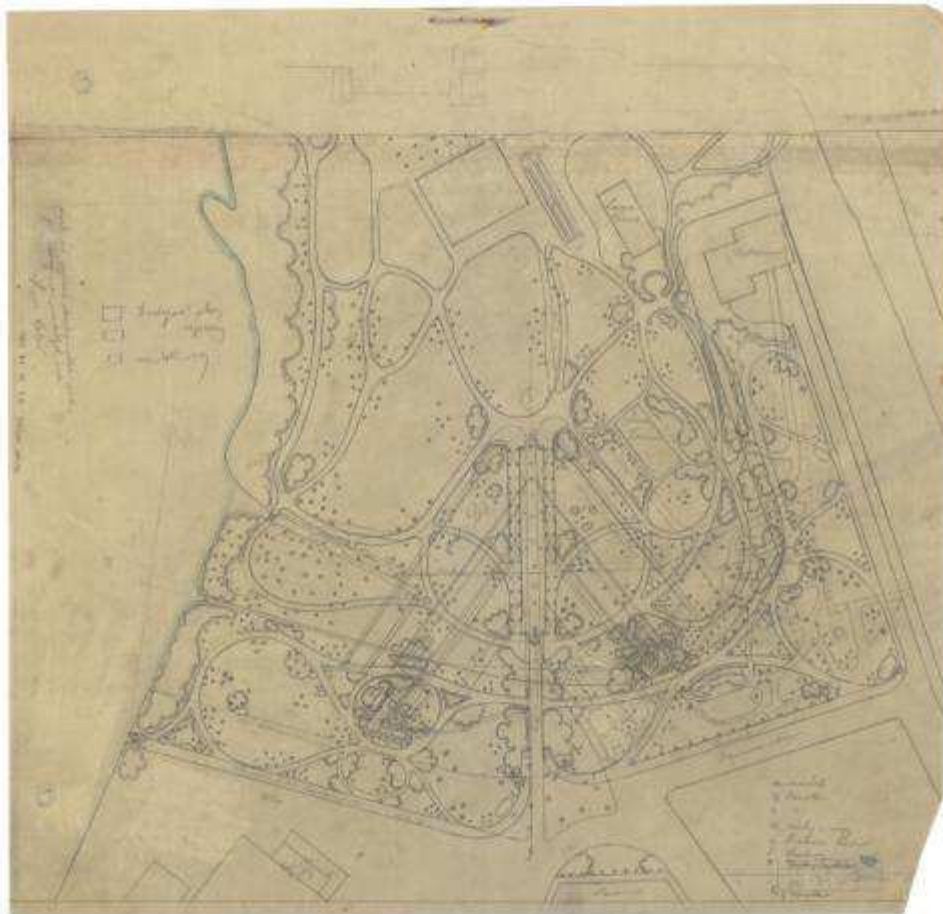
¹³ Životopisné údaje srov. katalog STEINOVÁ, Šárka. František Thomayer - život a dílo zahradního architekta. Praha: Národní zemědělské muzeum, [2008]. 103 s. ISBN 978-80-86874-09-8.

¹⁴ PINCOVÁ, Veronika. František Josef Thomayer a Průhonice. In DUFEK, Vladimír et al. *Odkaz zahradního architekta Františka Thomayera*. Praha : Národní zemědělské muzeum, 2009. 154 s. Edice Prameny a studie, sv. 42. S. 123–130. ISBN 978-80-86874-14-2. S. 128

¹⁵ KROUPA, Jiří. *Dějiny a teorie zahradního umění*. Brno : Masarykova univerzita Brno, Filozofická fakulta, 2004. Bez ISBN. S. 8

¹⁶ Národní zemědělské muzeum, inv. č. 29/V/Z 25 a mladší (ale nedatovaný) inv. č. 110/V/Z.

Obrázek 2



Omezený prostor cípu soutoku Labe a Orlice se František Thomayer rozhodl pojednat jako sled několika celků různého charakteru, odlišných a často protikladných scenérií. Svou koncepcí můžeme návrh přirovnat k parku v Hranicích na Moravě, zbudovanému v prvních letech 20. století díky péči tamějšího Okrašlovacího spolku.¹⁷

¹⁷ Srov. NEBESKÝ, Jiří, K. Sady čsl. legií: Za krásami městské památkové zóny Hranice. Propagační leták. Hranice : Město Hranice, [b. d.]. Nepag. Plán uložen v Národním zemědělském muzeu, inv. č. 221/V/Z 130. Thomayerův návrh upravil na konci 20. let Josef Kumpán.

Obrázek 3



V Hradci Králové Thomayer navrhl vstupní piazzetu v podobě promenády s centrálním záhonem, od níž se svažoval obytný, společenský prostor parku. Stejně jako v Hranicích i v Hradci tato část nepostrádala společenský (hudební) altán a ještě z dřívějších dob zde stál menší objekt restaurace. Na přelomu 20. a 30. let zastaralou stavbu nahradil nový pavilon, navržený architektem Janem Rejchlem.¹⁸ Následoval umělý val s tunelem, před nímž, jak svědčí dobové fotografie, stál starý objekt domu zahradníka.¹⁹

¹⁸ ZIKMUND-LENDER, Ladislav. *Tři generace architektů: Václav st., Václav ml., Jan a Milan Rejchlovi*. Hradec Králové : Zikmund, 2012. ISBN 978-80-905271-1-9. S. 93–94.

¹⁹ Muzeum východních Čech, fotoarchiv, inv. č. HK 07-01657

Obrázek 4



Ten se pozděj přesunul s novým rozáriem a skleníkem na západní hranu parku. Z jižní strany valu Thomayer navrhl rozsáhlá alpinia. Následovala pravidelně členěná růžová zahrada a jižní cíp parku ukončovala část v s volně rostoucími keři a stromky v anglickém duchu.

Obrázek 5



Val umožňoval vyvýšené výhledy a charakteristické průhledy na skupiny stromů a keřů s výrazným vertikálním prvkem, podobně jako v Průhonickém parku. Rozptýlení pozornosti na několik pohledových dominant,

Obrázek 6



stejně jako posloupnost odkrývání různých faset a prostor parku Thomayer využil jako výhodu jinak rozlohou omezeného pozemku, semknutého mezi dvě řeky.

Obrázek 7



V roce 1905 se Thomayer do Hradce vrátil, patrně již v součinnosti s Janem Kotěrou, se kterým už v této době spolupracoval. Vznikl návrh pro **Žižkovy sady**, tehdy označované jako Žižkovo náměstí.²⁰ Protáhlý ledvinovitý prostor mezi pozůstatky hradeb a první okružní třídou měl být přeměněn v přehledný, promenádní park.

²⁰ K dokončení parku srov. *Ratibor*. 1905, roč. 12, č. 39, 30. 9. 1905

Obrázek 8



Reprezentativní charakter byl dán představou, že hradecký první okruh bude budován po vzoru vídeňské Ringstrasse, na jejíž výsledné podobě se podíleli Ludwig Foerster, Theophil Hansen a Heinrich von Ferstel, kteří pracovali i na obdobném záměru v Brně, tzv. vídeňském předměstí.²¹ Thomayer tedy do centra prostoru umístil obdélné prostranství se zahlobenou travnatou plochou, což můžeme rovněž označit za jeho charakteristický rys.

Obrázek 9



²¹ Srov. více v KORYČÁNEK, Rostislav. Česká architektura v německém Brně: město jako ideální krajina nacionalismu. Brno: ERA, 2003.

Tato promenáda s bazénkem uprostřed byla obklopena prostory s nepravidelným, anglickým osázením a rozvolněnými, „secesně“ tvarovanými cestičkami. Záhony a tzv. krupny byly osázeny velmi bohatě nejen letničkami a nízkými kordony, ale také tvarovanými stromky (snad vavříňů) a růžových keříků.

Obrázek 10



Každý záhon tak měl několik úrovní. Členitá koncepce různě velkých záhonů kruhových nebo ledvinovitých tvarů zasahovala i dnes obdélný prostor, kde byla v 70. letech osazena socha Jana Žižky.²²

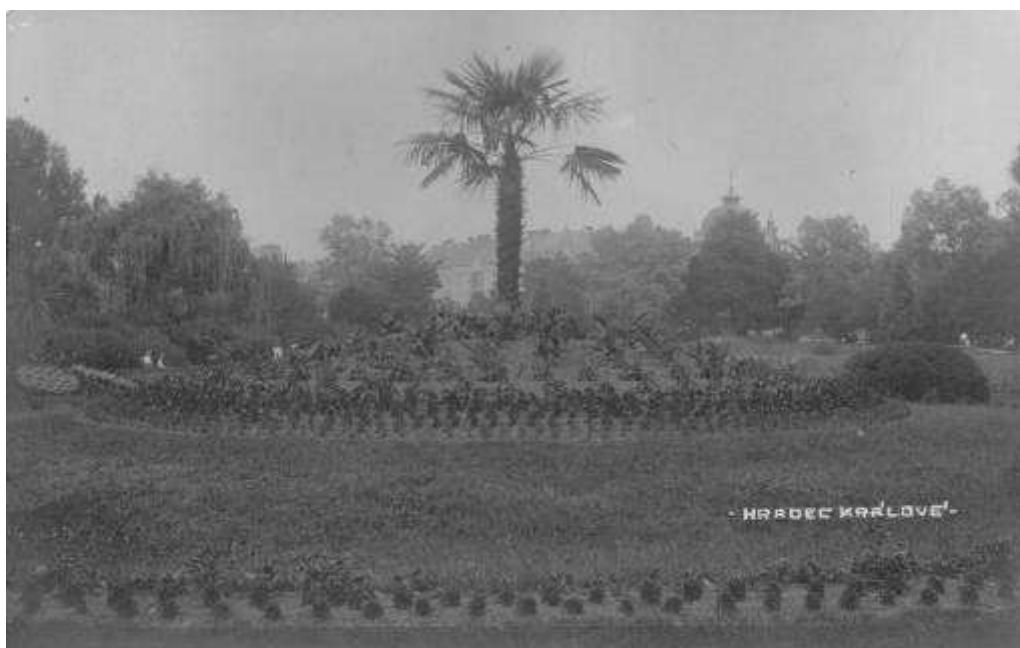
²² K osazení sochy srov. VÍTKOVÁ, Martina. Šest nejdůležitějších realizací města Hradec Králové z meziválečné doby a Jan Žižka. In *Monumenta Vivent*. Sborník Národního památkového ústavu, územního odborného pracoviště v Josefově. 2012, sv. 2, s. 47–63. ISBN 978-80-905253-0-6.

Obrázek 11



Jak zachycují historické fotografie, krupny na začátku a v závěru parku byly osazeny vzrostlými palmami.

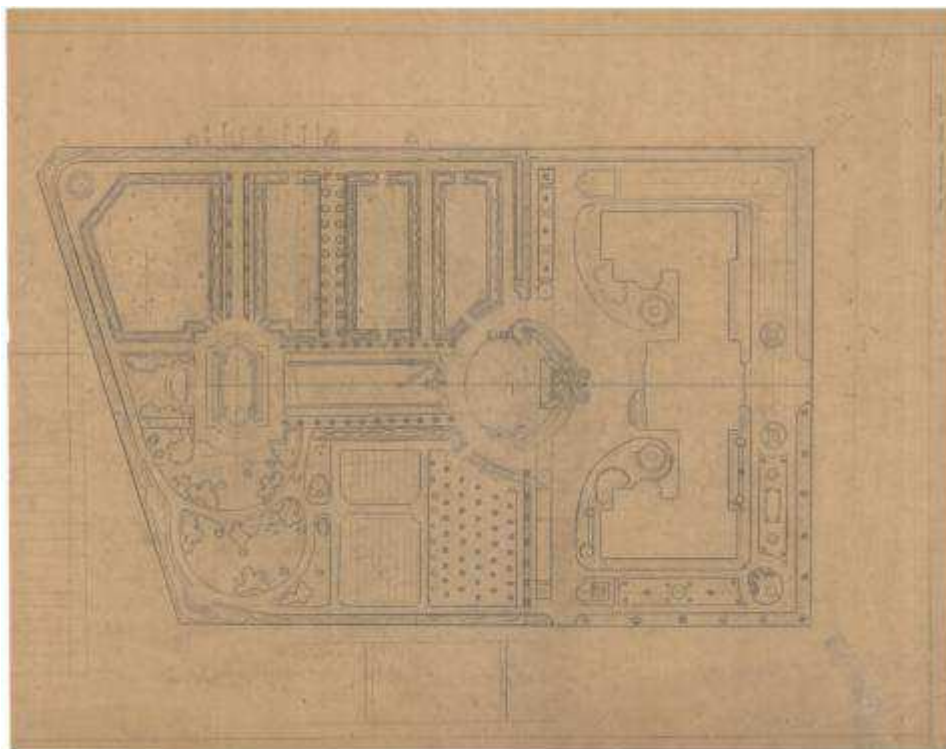
Obrázek 12



Tuto výstřednost, exotismus, ale i nákladnost jejich údržby můžeme interpretovat nejen jako svého druhu módní záležitost, ale jako jako potvrzení předního významu a reprezentativního statutu parku.

V Národním zemědělském muzeu se dochovaly tři návrhy Františka Thomayera na úpravu **parku Ústavu hluchoněmých**.²³ Ústav hluchoněmých byl postaven architektem Arnoštem Jenčovským v letech 1901–1902²⁴ a patrně ze stejné doby jsou i Thomayerovy návrhy parku. Jednotlivé návrhy na úpravu pozemku ve tvaru pravúhlého lichoběžníku se od sebe značně odlišují. Návrh s inv. č. 77

Obrázek 13

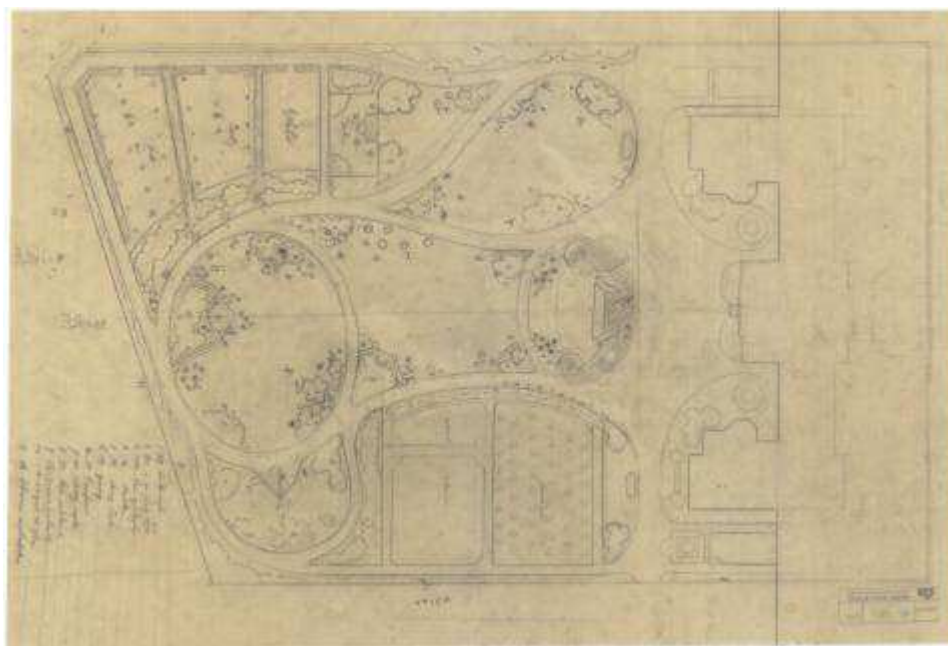


představuje pravidlené členění na středovou promenádu s bazénkem a pravidlenými postranními poli, jen v severozápadním cípu bylo navrženo pitoreskní zákoutí v anglické úpravě, velmi podobné návrhu zahrady Trmalovy vily v Praze, který pro Kotěru vypracoval buď sám Thomayer nebo někdo z jeho spolupracovníků. V severovýchodním, ostrém cípu navrhoval Thomayer kruhovou krupnu obkrouženou mlatovou cestičkou. Návrh s inv. č. 78 je koncepčně opačný. Centrální prostor je tvořen anglickým parkem uzavřeným do rozvolněných cestiček a po stranách jsou drobnější části řazené pravidelně. Tato koncepce je bližší Thomayerovým návrhům veřejných parků, obsahuje náznaky inscenačních prvků různých zákoutí, průhledů apod.

²³ Národní zemědělské muzeum, inv. č. 77/V/Z 64; 78/V/Z 64; 79/V/Z 64.

²⁴ FALTA, Jan. *Procházka po historických školách EHD 2013*. Popularizační leták. Hradec Králové : Magistrát města Hradec Králové, dostupné z WWW <http://www.hradeckralove.org/file/6863>, [cit. 23. 6. 2014]

Obrázek 14



Zadavatelé se nakonec rozhodli pro variantu první, tedy středovou promenádu a přilehlé pravidleně řazené plochy, obklopené pásy keřů. Svěčí o tom dobové fotografie.²⁵

Obrázek 15



Park byl zrušen, když byl v 70. letech přistavěn pavilon kliniky gastroenterologie, která v objektu sídlila mezi lety 1955–2004.

Práce pro Hradec Králové i celá Thomayerova předčasně ukončená kariéra vyvrcholila spoluprací s Janem Kotěrou. O generaci mladší architekt totiž Thomayerovi poskytl inspirační zázemí pro příklonu k modernímu racionalismu.

²⁵ Např. Muzeum východních Čech, fotoarchiv, inv. č. HK 07-01389

4. František Thomayer a Jan Kotěra

Jan Kotěra se setkal s Františkem Thomayerem patrně někdy kolem roku 1902, kdy se měli poprvé účastnit společné zakázky. Seznámit je mohl ředitel Uměleckoprůmyslové školy Jiří Stibral. Společnou zakázkou měla být vila s přílehlým rozsáhlým parkem pro manžele Kramářovy na Krymu,²⁶ z návrhu Jana Kotěry ale nakonec patrně sešlo. Thomayer ale navrhl rozsáhlý lesopark s podobnými prvky a koncepcí, jako Průhonický park. Ve stejné době navrhl Jan Kotěra několik variant parkového pavilonu snad pro Letnou,²⁷ který měl být zasazen v dřívější koncepci Františka Thomayera, jenž v této době pracoval na dalších úpravách Letné a Chotkových sadů.

Spolupráce vyvrcholila právě v Hradci Králové. Park za budovou muzea v Hradci Králové, který navrhl pro Kotěru už v roce 1907 František Thomayer, protože Kotěra dle svých slov „dostatečných znalostí neměl“,²⁸ v sobě nese charakteristiky nejvyzrálejší Thomayerovy i Kotěrovy zahradní kreaace.

Obrázek 16



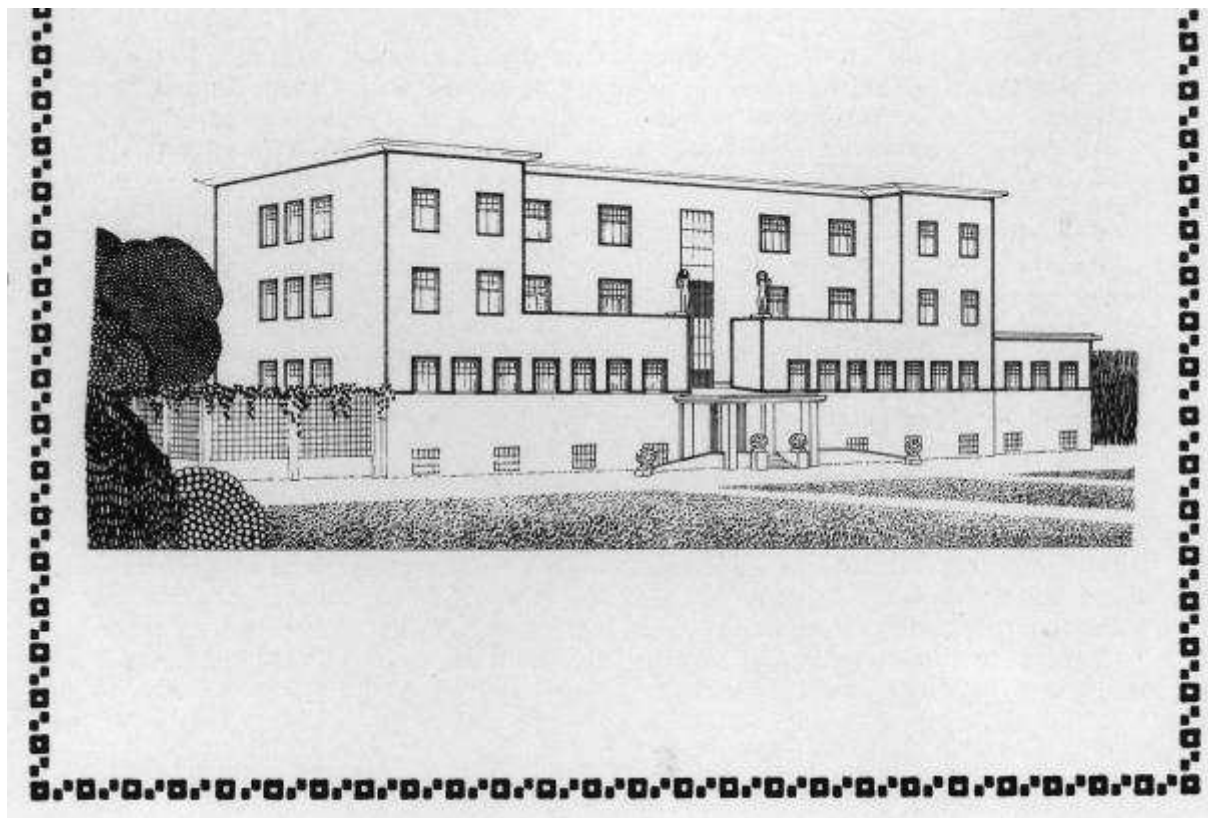
²⁶ Archiv Národního muzea, fond č. 11 Karel Kramář, karton č. 131, Fotodokumentace Barbo Christo, Krym, fotografická dokumentace V. E. Šaffa; Archiv Národního muzea, fond č. 11 Karel Kramář, karton č. 387, Korespondence Jan Kotěra – Karel Kramář, 1899–1918

²⁷ Národní technické muzeum, Archiv architektury, fond č. 21: Jan Kotěra, *Návrhy letohrádku*, 1902–1903

²⁸ Archiv Muzea východních Čech, fond Stavba muzea, Dopis Jan Kotěra – František Ulrich, *Malířské práce, řešení ředitelny, zahradnická úprava*, 11. 4. 1912

Přestože jsem v dřívějších textech usuzoval, že racionalizaci zahradního návrhu vnesl do společných realizací spíše Thomayer,²⁹ dnes se ukazuje, že vliv byl patrně oboustranný. Thomayrovu a Kotěrovu zahradu racionální koncepce, jejímž centrem byl obdélný čestný dvůr se zahloubenou plochou, podtržený vertikálním prvkem a kruhovou krupnou, najdeme například v koncepci Josefa Hoffmanna pro sanatorium Purkersdorf, které Kotěra prokazatelně znal a v architektuře budovy muzea v Hradci Králové i citoval.³⁰

Obrázek 17



Společný projekt pro budovu muzea je možné označit jako koncentrovanou koncepci, která splňovala charakteristiku modernosti formulované německým zahradním architektem Gustavem Meyerem: „aby lidem poskytovalo potravu pro ryzí hnutí jejich duše, aby cit a krása souzněly s pravdou a dobrem, a tím mu připravilo ten nejvyšší požitek ze života.“³¹ Zároveň je ale nutno podotknout, že Thomayerem a Kotěrou navržená koncepce parku muzea v Hradci nebyla nikdy zcela naplněna a dokončena. O proměnách podoby zeleně v prostoru za budovou muzea si můžeme učinit obrázek z dochovaných skic a návrhů z let 1907 a 1908,³² z korespondence mezi Kotěrovou kanceláří Kuratoriem pro výstavbu Městského průmyslového musea a z fotografické dokumentace pořizované těsně po dokončení stavby

²⁹ ZIKMUND-LENDER, Ladislav. Mezi čestným dvorem, parkem a zahradou: Úprava okolí Kotěrovu budovy muzea v Hradci Králové a její kontext. *Zprávy památkové péče*, 2013, roč. 73, č. 4. ISSN 1210-5538. S. 296–300.

³⁰ Srov. BRECKNER, Gunter. *Josef Hoffmann: Sanatorium Purkersdorf*. New York: Galerie Metropol ND, [b. d.]. 164 s. Bez ISBN.

³¹ MEYER, Gustave. *Lehrbuch der Schöner Gartenkunst. Mit besodnerer Rücksicht auf fie praktische Ausführung*. Berlin : Riegels Verlagsbuchhandlung, 1860. s. 84. Bez ISBN. (Za překlad děkuji Jaroslavu Horáčkovi)

³² Srov. ZIKMUND-LENDER, Ladislav; ZIKMUND, Jiří (eds). *Budova muzea v Hradci Králové: Jan Kotěra: 1909–1913*. Hradec Králové : Garamon, 2013. ISBN 978-80-86472-55-3. s. 71 (obr. 104) a s. 48 (obr. 55).

v letech 1913–1914 a v průběhu 20. a 30. let.³³ Podrobnější popis a proměny prostoru první poloviny 20. století, jakož i přání navrácení se k Thomayerově koncepci, přinesl už loni příspěvek v časopisu *Zprávy památkové péče*.³⁴ Společnými projekty s Janem Kotěrou a modernisty jeho generace a jeho školení se kolem roku 1910 Thomayerova tvorba bohužel předčasně uzavřela.

5. Ohlasy

Thomayer se v Hradci Králové dotkl skoro všech významných veřejných parkových koncepcí a nepochybně udal charakter jejich formální úpravy. Svědčí o tom citace jeho moderní, racionalistické polohy i poválečnými architekty, kteří realizovali úpravu veřejných zelených prostranství. Především to byl po roce 1928 architekt Jan Rejchl, který patrně navrhoval úpravu před svými projekty Národní banky československé a Okresní hospodářské záložny, dnešní **nám. Osvoboditelů**.³⁵

Obrázek 18



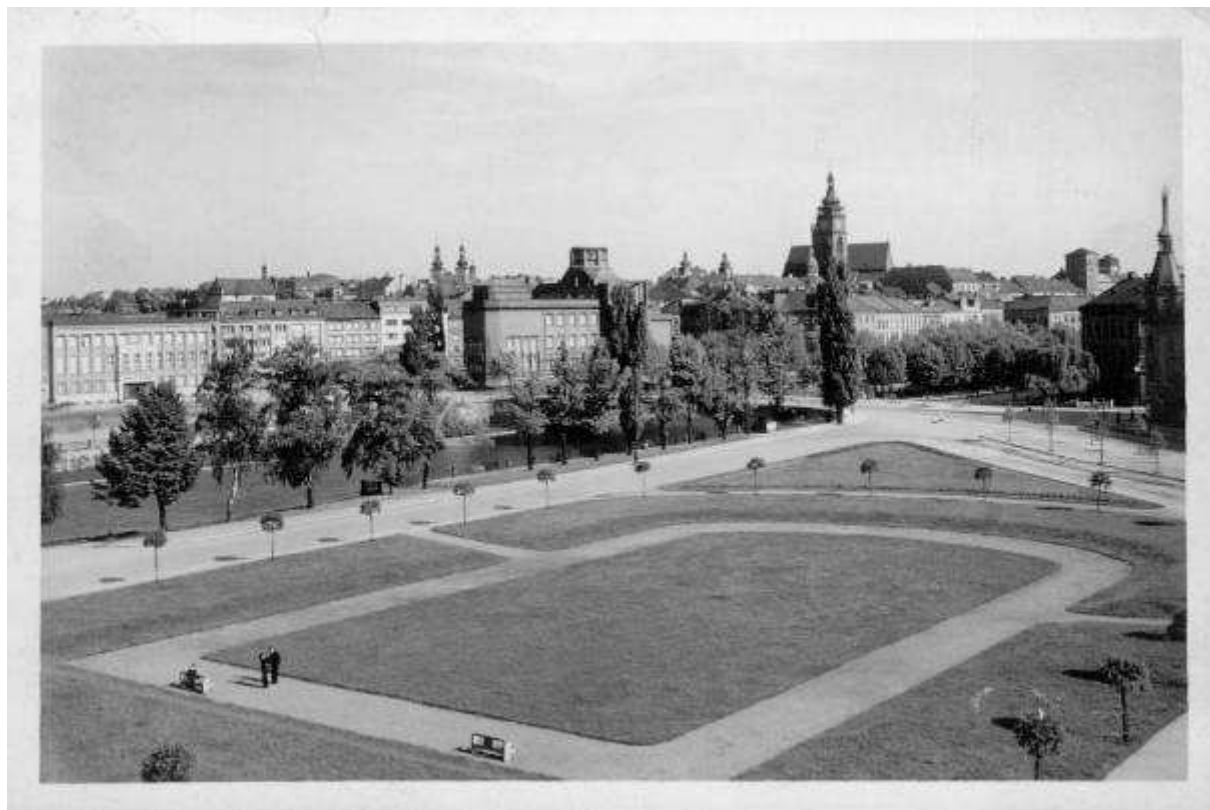
³³ Národní technické muzeum, Archiv architektury, fond č. 21: Jan Kotěra, položka 61: Městské muzeum, fotografická dokumentace; Muzeum východních Čech, fotoarchiv, fond N 18x24, inv. č. N-12448-3; fond HK 07, inv. č. HK 07-00122, HK 07-00129, HK 07-01170 ad.

³⁴ ZIKMUND-LENDER, Ladislav. Mezi čestným dvorem, parkem a zahradou: Úprava okolí Kotěrovy budovy muzea v Hradci Králové a její kontext. *Zprávy památkové péče*. 2013, roč. 73, č. 4. ISSN 1210-5538. S. 296–300.

³⁵ Srov. ZIKMUND-LENDER, Ladislav. *Tři generace architektů: Václav st., Václav ml., Jan a Milan Rejchlovi*. Hradec Králové : Zikmund, 2012. ISBN 978-80-905271-1-9. S. 91–92; srov. též Muzeum východních čech, fotoarchiv, inv. č. HK 07-01069

Centrální prostranství zahloubil po vzoru sousedícího čestného dvora muzea a osázel pomobvodu letničkovými lemy. Na protějším břehu ve stejné době (asi 1931) upravil podobným způsobem prostranství před novými etážovými garážemi patrně architekt a stavitel Josef Fňouk, který navrhl samotné funkcionalistické garáže. Centrální prostranství dnešního **parku 5. května**, která má v současnosti zcela odlišný charakter, rovněž zahoubil a vně rytmicky osázel názkými stromky, možná zakrslými lískami.³⁶

Obrázek 19



Stopy geniálního zahradního architekta Františka Thomayera Hradci Králové sice nevybočují z jeho běžné tvorby, která navíc často kopírovala a kombinovala již osvědčené prvky a koncepce, udaly ale charakter městské zeleně, jenž je dodržován dodnes. Díky vizím městských představitelů, kteří dokázali i ve 20. století ochránit přirozenou krajinu města propojeno strukturou zeleně, ale i díky Thomayerovi, který tuto strukturu dokázal naplnit konkrétními formami, semůže Hradec Králové dodnes pyšnit označením „město v zeleni“. Je tak jediným velkým městem u nás, které dokázalo celistvou a promyšlenou strukturu veřejné zeleně organicky včlenit a do svého urbanismu 20. století a udržet ji v něm prostřednictvím osvícených komunálních politiků.

³⁶ Srov. Muzem východních čech, fotoarchiv, inv. č. HK 07-01724

Seznam literatury:

- [1] [b. a.]. *Ratibor*. 1905, roč. 12, č. 39, 30. 9. 1905
- [2] ANDRE, Edouard; LEMAIRE, Charles. *The Gardeners' Chronicle*. London : [b. n.], 1871. Bez ISBN. S. 870.
- [3] BRECKNER, Gunter. *Josef Hoffmann: Sanatorium Purkersdorf*. New York: Galerie Metropol ND, [b. d.]. 164 s. Bez ISBN.
- [4] HORÁČEK, Martin. *Za krásnější svět: mTradicionismus v architektuře 20. a 21. století*. Brno : VUTIUM; Barrister & Principal, 2013. ISBN 978-80-7485-002-8.
- [5] KORYČÁNEK, Rostislav. *Česká architektura v německém Brně: město jako ideální krajina nacionalismu*. Brno: ERA, 2003.
- [6] KROUPA, Jiří. *Dějiny a teorie zahradního umění*. Brno : Masarykova univerzita Brno, Filozofická fakulta, 2004. Bez ISBN
- [7] KROUPA, Jiří. *Metody dějin umění*. Brno : MUNI Press, 2010. ISBN 978-80-210-5615-1.
- [8] LEHMANNOVÁ, Martina et al. *Dušan Jurkovič: Architekt a jeho dům*. Brno : Moravská galerie, 2010. ISBN 978-80-7027-217-6. S. 13
- [9] NEBESKÝ, Jiří, K. *Sady čsl. legií: Za krásami městské památkové zóny Hranice*. Propagační leták. Hranice : Město Hranice, [b. d.]. Nepag.
- [10] PINCOVÁ, Veronika. František Josef Thomayer a Průhonice. In DUFEK, Vladimír et al. *Odkaz zahradního architekta Františka Thomayera*. Praha : Národní zemědělské muzeum, 2009. 154 s. Edice Prameny a studie, sv. 42. S. 123–130. ISBN 978-80-86874-14-2.
- [11] POTŮČEK, Jakub. *Hradec Králové: Architektura a urbanismus 1895–2009*. Hradec Králové : Garamon, 2010. ISBN 978-80-86472-42-3.
- [12] SALINGAROS, Nikos. *A Theory of Architecture*. Solingen : UMBAU VERLAG, 2006. ISBN 3-937954-07-4.
- [13] SEDLMAYR, Hans. Město bez krajiny. In IDEM. *Demolovaná krása*. Praha : Státní ústav památkové péče, 1992. ISBN 80-85467-19-4.
- [14] STEINOVÁ, Šárka. *František Thomayer - život a dílo zahradního architekta*. Praha: Národní zemědělské muzeum, [2008]. 103 s. ISBN 978-80-86874-09-8.
- [15] VÍTKOVÁ, Martina. Šest nejdůležitějších realizací města Hradec Králové z meziválečné doby a Jan Žižka. In *Monumenta Vivent. Sborník Národního památkového ústavu, územního odborného pracoviště v Josefově*. 2012, sv. 2, s. 47–63. ISBN 978-80-905253-0-6.
- [16] WÖLFFLIN, Heinrich. Prolegomena to a psychology of architecture. In WOOD, Paul; GAIGER, Jason (eds.). *Art in theory, 1815–1900: An Anthology of Changing Ideas*. Malden : Blackwell, 1998. Vol. II, 1097 s., s. 711–717. ISBN 0-631-20066-5
- [17] ZIKMUND-LENDER, Ladislav. Měřítko města: Hradec Králové v architektonické teorii a praxi Václava ml. a Jana Rejchlových. *Východočeské listy historické*. 2014, č. 1. ISSN 1211-8184. V redakci.
- [18] ZIKMUND-LENDER, Ladislav. Mezi čestným dvorem, parkem a zahradou: Úprava okolí Kotěrovy budovy muzea v Hradci Králové a její kontext. *Zprávy památkové péče*. 2013, roč. 73, č. 4. ISSN 1210-5538. S. 296–300.
- [19] ZIKMUND-LENDER, Ladislav. *Tři generace architektů: Václav st., Václav ml., Jan a Milan Rejchlovi*. Hradec Králové : Zikmund, 2012. ISBN 978-80-905271-1-9.

- [20] ZIKMUND-LENDER, Ladislav; ZIKMUND, Jiří (eds). *Budova muzea v Hradci Králové: Jan Kotěra: 1909–1913*. Hradec Králové : Garamon, 2013. ISBN 978-80-86472-55-3.

Seznam pramenů:

- [21] Archiv Muzea východních Čech, fond Stavba muzea, Dopis Jan Kotěra – František Ulrich, Malířské práce, řešení ředitelny, zahradnická úprava, 11. 4. 1912
- [22] Archiv Národního muzea, fond č. 11 Karel Kramář, karton č. 131, Fotodokumentace Barbo Christo, Krym, fotografická dokumentace V. E. Šaffa; Archiv Národního muzea, fond č. 11 Karel Kramář, karton č. 387, Korespondence Jan Kotěra – Karel Kramář, 1899–1918
- [23] Muzeum východních čech, fotoarchiv, inv. č. HK 07-01069
- [24] Muzeum východních čech, fotoarchiv, inv. č. HK 07-01724
- [25] Muzeum východních Čech, fotoarchiv, fond N 18x24, inv. č. N-12448-3; fond HK 07, inv. č. HK 07-00122, HK 07-00129, HK 07-01170 ad.
- [26] Muzeum východních Čech, fotoarchiv, inv. č. HK 07-01389
- [27] Muzeum východních Čech, fotoarchiv, inv. č. HK 07-01657
- [28] Národní technické muzeum, Archiv architektury, fond č. 21: Jan Kotěra, Návrhy letohrádku, 1902–1903
- [29] Národní technické muzeum, Archiv architektury, fond č. 21: Jan Kotěra, položka 61: Městské muzeum, fotografická dokumentace
- [30] Národní zemědělské muzeum, inv. č. 29/V/Z 25; 110/V/Z.
- [31] Národní zemědělské muzeum, inv. č. 77/V/Z 64; 78/V/Z 64; 79/V/Z 64.

Internetové zdroje:

- [32] FALTA, Jan. *Procházka po historických školách EHD 2013*. Popularizační leták. Hradec Králové : Magistrát města Hradec Králové, dostupné z WWW <http://www.hradeckralove.org/file/6863>, [cit. 23. 6.