

VEŘEJNÉ PROSTORY JAKO INDIKÁTORY KVALITY ŽIVOTA MĚSTA

PUBLIC SPACES – INDICATORS OF CITY LIFE QUALITY

Ing. Jana Vaňurová, Ph.D.
vadurova@gmail.com

Klíčová slova

Veřejný prostor, udržitelný rozvoj, kvalita života, indikátory, město

Key words

Public space, sustainable development, quality of life, indicators, city

Abstrakt:

Práce se zabývá hodnocením kvality veřejného prostoru a možnostmi využití kvality veřejného prostoru jako agregovaného indikátoru kvality života města, je zaměřena na výběr indikátoru(ů), které jsou pro hodnocení kvality veřejného prostoru ve vazbě na procesy územního plánování podstatné a na návrh jeho/jejich metodiky. Na základě analýz dosavadních přístupů a hodnocení veřejných prostorů, byly navrženy indikátory, vyjadřující jeho kvalitu. Základní podmínkou pro navržené indikátory byla snaha o přehlednost a jednoduchost indikátorů i dostupnost dat potřebných pro jejich měření.

Součástí práce je jak teoretické navržení metodiky, tak její ověření v praxi. Výsledný skladebný indikátor – „veřejný prostor – indikátor kvality života města“ je verifikován na vybraných veřejných prostorách měst České republiky. Kompletní metodika byla odzkoušena na Hradci Králové.

Abstract

The paper deals with valuation of public space quality and the opportunities of description quality of public space as an aggregate indicator of city life quality. Thesis is focused on selection of indicators, which is crucial for valuation of public space quality linked with processes of city planning, and proposal of its methodology. Based on analyses of existing approaches and valuations of public space, the indicators representing quality were proposed. The main requirement for proposed indicators was effort for clarify and simplicity as well as availability of dates needed for indicator's measurements.

The thesis includes theoretical proposal of methodology as well as its examination in practice. Final linkage indicator – “public space – indicator of city life quality” is verified on chosen public spaces of cities in the Czech Republic. Complete methodology was proved on Hradec Králové city.

1. Úvod

V posledních letech nejen v České republice vzrůstá zájem o veřejné prostory. V mnoha našich městech dochází k více či méně systematické obnově či rehabilitaci veřejných prostorů. Je prosazován názor, že na

veřejné prostory je v rámci města třeba nahlížet komplexně, jako na ucelený systém. Lidé posuzují jednotlivá města podle kvality jejich veřejných prostorů, podle existence pěších zón, stavu náměstí, parků, parkově upravených ploch. Prostřednictvím těchto zážitků vnímají a hodnotí město i život v něm.

2. Cíl práce

Práce zkoumá veřejné prostory a nástroje jejich hodnocení.

Cílem práce bylo zhodnocení možnosti skutečného využití „veřejného prostoru“ jako indikátoru kvality života města a snaha o jeho agregované vyjádření – nalezení jeho optimálních parametrů.

Práce je zaměřena na výběr indikátoru(ů) a na návrh, příp. vhodnou úpravu metodiky indikátoru(ů), které jsou pro hodnocení kvality veřejného prostoru podstatné.

3. Terminologie

Definice veřejného prostoru existuje celá řada. Jejich charakter závisí zejména na tom, k jakému účelu byly vytvořeny. Pro potřeby této práce je vycházeno z následující definice: "Veřejné prostory jsou všechny nezastavěné prostory ve městě, které jsou volně (bezplatně) přístupné všem obyvatelům a návštěvníkům města, buď nepřetržitě, nebo s časovým omezením (např. parky zavírané na noc). Základní charakteristikou veřejného prostoru je jeho obyvatelnost spojená s užitností pro obyvatele, tj. musí sloužit obyvatelům města k provozování nejrůznějších činností pohybových (chůze, jízda na kole) a pobytových (sezení, hry)." ¹

Z výzkumů a hodnocení veřejných prostorů vyplývá, že veřejné prostory ve městě by měly fungovat jako systém. Význam fungování systému veřejných prostorů ve městě je neoddiskutovatelný. Předmětem této práce však není hodnocení systému veřejných prostorů, nýbrž jednotlivých prostorů v něm bez ohledu na jejich postavení v systému.

4. Hypotéza

Některé metodiky jsou zaměřené na hodnocení kvantity dané skutečnosti charakterizující městský prostor (Whyte), některé na kvalitu daného jevu (Lynch), jiné na trvalou udržitelnost (hodnocení dle Evropských indikátorů udržitelného rozvoje – ECI), ale chybí zde ukazatel, který by tyto skutečnosti účelně propojoval. Takovýmto ukazatelem by mohl být veřejný prostor.

Vyjadřuje kvalitu veřejného prostoru pouze množství lidí, kteří daný prostor využívají a způsob jejich chování? Na základě provedených analýz se lze domnívat, že tomu tak není, že velký význam v tomto hodnocení mají i jiné charakteristiky, např. funkce prostoru, jeho poloha v organismu města apod.

Na základě předchozích výzkumů docházím k následující hypotéze:

Z analýzy teoretických prací i praktických aplikací vyplývá, že veřejné prostory by mohly sehrát klíčovou roli v definování agregovaného indikátoru monitorujícího kvalitu života daného města, využitelného pro oblast územního plánování a řízení územního rozvoje měst (územní management).

¹ ŠILHÁNKOVÁ, V. - KOUTNÝ, J.: *Metodika veřejných prostorů města Brna*, materiál zpracovaný pro Útvar hlavního architekta Magistrátu města Brna, 2001, str. 4

Způsob a rozsah využívání veřejných prostorů lze považovat za indikátor jejich kvality a tudíž do značné míry i za indikátor kvality fungování města.

5. Návrh indikátoru kvality veřejného prostoru

Pro hodnocení budou využity indikátory stávající, které jsou městy běžně sledovány. K tomuto kroku vedly mimo jiné i důvody ekonomické. Lze předpokládat, že v době ekonomické recese budou města stěží vynakládat finanční prostředky k pořízení nových dat. Z tohoto důvodu je indikátor hodnotící kvalitu veřejného prostoru tvořen jako nadstavba nad stávajícími daty.

Teoretické navržení metodiky pro hodnocení kvality veřejného prostoru.

5.1. ZÁKLADNÍ HODNOCENÍ VEŘEJNÝCH PROSTORŮ, JEJICH TYPIZACE

Za základ metodiky hodnocení bylo použito členění současného stavu veřejných prostorů dle Šilhánkové (2002)². Veřejné prostory jsou rozlišeny:

I/ dle základního prostorového charakteru / typu:

- **ulice** (obchodní, obytná, bulvár, městské třídy, nábřeží, pasáž)
- **náměstí, náves, tržště** (obytné, oddechové, dopravní, rozptylová, slavnostní apod.)
- **zeleň** (rekreační, oddechová, reprezentativní, obytná)
- **ostatní plochy** (např. sídlištní prostory, parkoviště)

II/ dle převládající funkce:

- společenská/slavnostní/reprezentační
- obchodní
- shromažďovací/rozptylové
- dopravní
- rekreační/oddechové
- obytné

III/ dle významového typu:

Další velmi významnou charakteristikou hodnocení veřejných prostorů je jejich členění podle významu v organismu města. Zde můžeme rozlišit veřejné prostory:

- lokální, místní, okrskový, celoměstský

IV/ Kvalitativní charakteristika

Kvalitativní charakteristika udává, zda se jedná o veřejný prostor ve své funkci stabilní či nikoliv.

V/ Stav vybavenosti

⁸⁴Tato část metodiky vychází z kritérií použitých při hodnocení veřejných prostorů Hradce Králové pro potřeby případové studie Veřejné prostory jako prostředek pro podporu místního cestovního ruchu a to zejména tu její část, která se zabývá kvalitativním hodnocením veřejných prostorů a jejich terénním průzkumem. VAĐUROVÁ J., HOLUB P.: *Případová studie – Hradec Králové k výzkumnému projektu MMR – WB 42200452, Veřejné prostory jako prostředek pro podporu místního cestovního ruchu*, VUT v Brně, Fakulta Architektury, Brno.

² ŠILHÁNKOVÁ, V. : *Veřejné prostory v Územně plánovacím procesu*, Vysoké Učení Technické v Brně, Brno 2003. ISBN 80-214-2505-9.

Stav vybavenosti veřejného prostoru je hodnocen tříbodovou stupnicí:

- výborný (1), dobrý (2), nevyhovující (3)

5.2. MAPOVÁNÍ CHOVÁNÍ A SČÍTÁNÍ CHODCŮ

Další významnou charakteristikou vypovídající o veřejném prostoru je jeho využívání lidmi. Je nutné znát přibližný počet lidí, kteří obvykle daný prostor využívají, rovněž tak způsob jejich chování. Způsob a intenzita využívání veřejného prostoru může být v různých městech, dokonce i obdobných místech odlišná, může být dána významem postavení veřejného prostoru v organismu sídla a jeho převládající funkcí.

Ke zjišťování úspěšnosti veřejných prostorů lze použít metody pozorování tzv. techniku sčítání chodců a techniku mapování chování.

5.2.1. Mapování chování – návrh užití metody

Mapování chování je technika terénního sběru informací, při níž pozorovatel zaznamenává údaje o chování lidí do připravených formulářů.

Závěrečná zpráva z pozorování veřejného prostoru identifikuje činnosti na něm probíhající, jejich četnost. Hodnotí podmínky, které je posilují, rovněž poukazuje na nevyužité prostory, v nichž se žádné činnosti nevyskytují, ale bylo by žádoucí je do prostoru „dostat“, zajistit podmínky, které je podporují.

5.2.2. Technika sčítání - návrh užití metody

Pomocí této techniky je měřen počet lidí využívající veřejné prostory.

Celkové součty poskytnou údaje o počtu osob, které projdou sledovaným územím, vyjádří, kudy lidé chodí více, kudy méně a ve kterém čase je sledovaný prostor nejvíce zahuštěn.

5.3. DOSTUPNOST VEŘEJNÉHO PROSTORU

Tento indikátor měří počet občanů žijících v dosahu 300 m od konkrétního veřejného prostoru.

Tato hodnota podává obraz o tom, jaký potenciál z hlediska návštěvnosti prostoru představuje jeho nejbližší okolí.

5.4. SPOKOJENOST OBYVATEL S MÍSTNÍM SPOLEČENSTVÍM

Indikátor sleduje podíl spokojených (velmi, mírně) a nespokojených (velmi, mírně) občanů s městem jako s místem, kde žijí a pracují. K vyhodnocení indikátoru je třeba dotazníkové šetření.


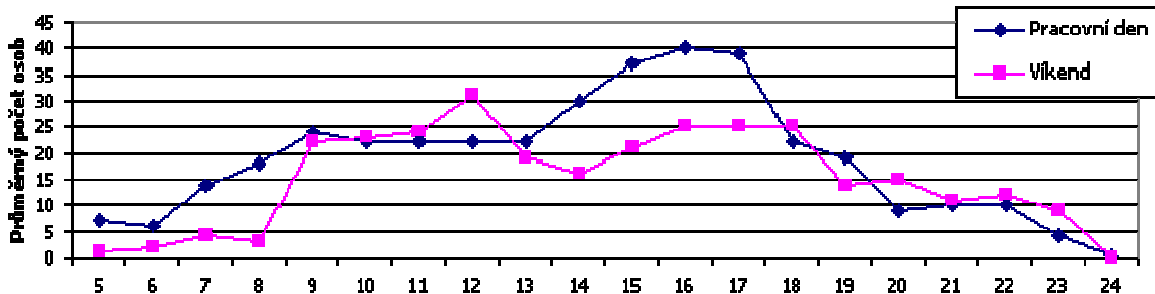
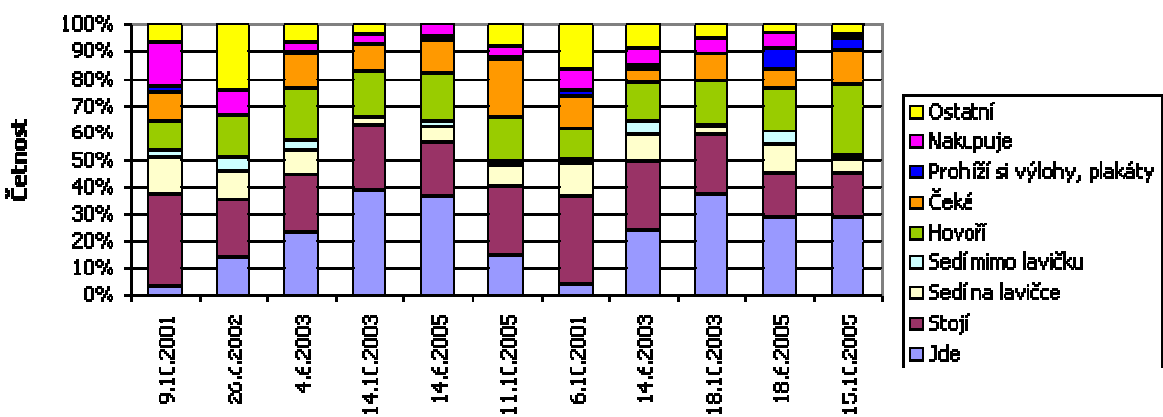
Indikátor vyjadřuje:

- A. míru spokojenosti občanů s životem v obci / městě
- B. míru spokojenosti s možnostmi účastnit se místního plánování a rozhodování o věcech veřejných
- C. vnímání pocitu bezpečí obyvateli

Metoda a zdroje sběru dat:

Při skladbě této části indikátoru je vycházeno z indikátoru A1 (ECI)³, který je ale velmi rozsáhlý. Následuje návrh souhrnného hodnocení kvality VP.

Všechny předchozí čtyři části lze přehledně shrnout do následující tabulky:

HODNOCENÍ KVALITY VEŘEJNÉHO PROSTORU - SHRNU TÍ		
6.1. Základní hodnocení veřejných prostorů, jejich typizace		
 <p>Obr. 1 – Bařkovo náměstí, Zdroj: http://mapserver.mmhk.cz</p>	Název	Bařkovo náměstí
	Základní prostorový typ	Náměstí
	Funkce	Společenská
	Významový typ	Celoměstský
	Kvalitativní charakteristika	Stabilní
	Stav vybavenosti	Výborný (1)
6.2. Mapování chování a sčítání chodců		
<p><i>Denní průběh průměrného celkového objemu pozorovaných osob – Bařkovo náměstí</i></p>  <p>Graf 1 – Denní průběh průměrného celkového objemu pozorovaných osob. Zdroj: http://mapserver.mmhk.cz.</p>		
<p><i>Relativní vývoj četnosti jednotlivých činností – Bařkovo náměstí</i></p>  <p>Datum měření</p>		

³ Zdroj dat: Indikátor ECI – A1 – Spokojenost obyvatel s místním společenstvím. www.timur.cz

Graf 2 – Relativní vývoj četnosti jednotlivých činností. Zdroj: <http://mapserver.mmhk.cz>

6.3. Dostupnost místního veřejného prostoru

(počet obyvatel s dostupností do 300 m)

3501 lidí s dostupností do 300 m



Obr. 2 – Kartogram vyhodnocující dostupnost Batkova náměstí metodou do 300 m.,

Zdroj: podklad - <http://mapserver.mmhk.cz>.

6.4. Spokojenost obyvatel s místním společenstvím

	Spokojenost občanů s místním společenstvím	92,3 %
	Spokojenost s možnostmi účastnit se místního plánování	48,2 %
	Vnímání bezpečnosti obyvateli města	40,8 %

Tab. 1 – Tabulka shrnující výsledky hodnocení kvality veřejného prostoru – Batkovo náměstí, Hradec Králové. Zdroj dat – vlastní šetření, interní materiály města, spokojenost – zdroj⁴

Pozn.: Číslo za názvem veřejného prostoru udává jeho pořadové číslo v tabulce přílohy II – Hodnocení veřejných prostorů města Hradec Králové. Data z odd. 6.4. se vztahují k městské části.

6. APLIKACE PŘÍSTUPŮ K HODNOCENÍ KVALITY VEŘEJNÝCH PROSTORŮ NA PŘÍKLADU MĚSTA HRADEC KRÁLOVÉ

Kompletní metodika indikátoru hodnotící kvalitu veřejného prostoru byla odzkoušena na veřejných prostorech Hradce Králové. Byly zmapovány veškeré veřejné prostory města Hradec Králové. Vzhledem k velikosti města a charakteru jeho jednotlivých částí (od typicky městských až po ty venkovské, s možností vyčlenit některá data pouze za konkrétní čtvrť), se město jeví jako vhodné pro odzkoušení této metodiky.

⁴ Sociologický výzkum, Společný evropský indikátor A1 „Spokojenost občanů s místním společenstvím“, zpracovatel: Augur Consulting s.r.o., rok 2007.

6.1. Základní hodnocení kvality veřejných prostorů, jejich typizace

Nashromážděná data jsou zpracována tak, aby bylo možné jejich použití v prostředí grafických informačních systémů (GIS). Ke každému veřejnému prostoru je připojen základní databázový soubor, který obsahuje charakteristiku daného prostoru (základní prostorový typ, funkce, významový typ, kvalitativní charakteristika a stav vybavenosti). Plochy jsou doplněny fotodokumentací daného prostoru.

6.2. Mapování chování a sčítání chodců ve vybraných veřejných prostorách Hradce Králové

Město Hradec Králové bylo jako referenční příklad zvoleno mimo jiné i pro jeho systematické a dlouhodobé průzkumy užívání veřejných prostorů lidmi. Již od roku 2001 je zde prováděno sčítání pohybu chodců a mapování chování a jsou založeny časové řady z těchto pozorování.

6.3. Dostupnost veřejného prostoru

Tento indikátor měří počet občanů žijících v dosahu 300 m od konkrétního veřejného prostoru. V této práci bude dostupnost pro obyvatele sledována vždy pro konkrétní veřejný prostor. Počet obyvatel žijících v okruhu do 300 m od veřejného prostoru dává představu o jeho možném využívání v případě, že je kvalitní.

6.4. Spokojenost obyvatel s místním společenstvím

Indikátor vyjadřuje míru spokojenosti občanů s lokálním prostředím (tj. s místem „kde žijete a pracujete“) jako jednoho ze základních předpokladů sociální soudržnosti a stability společnosti. Zdroj dat – Sociologický průzkum zadaný městem Hradec Králové⁵

Pro vyhodnocení tohoto indikátoru bylo využito odpovědí na následující otázky:

→ad A:

	Velmi spokojen/a	Spíše spokojen/a	Spíše nespokojen/a	Velmi nespokojen/a
<u>Jak jste spokojen/a s Vaším městem jako místem kde žijete a pracujete?</u>	37,1%	55,3%	6,2%	1,4%

Tab. 2 – Vyhodnocení spokojenosti občanů Hradec Králové s městem jako místem kde žijí a pracují (%).

Zdroj: Sociologický výzkum, Společný evropský indikátor A1 „Spokojenost občanů s místním společenstvím“, zpracovatel: Augur Consulting s.r.o., rok 2009

⁵ Zdroj dat: Sociologický výzkum, Společný evropský indikátor A1 „Spokojenost občanů s místním společenstvím“, zpracovatel: Augur Consulting s.r.o., rok 2009.

V Hradci Králové se hodnota indikátoru dlouhodobě drží nad 90%. Více než devět z deseti respondentů (92,4 %) je spíše nebo velmi spokojeno s městem Hradec Králové jako místem, kde žije a pracuje. Méně než desetina dotázaných (7,6 %) je s městem Hradec Králové spíše nebo velmi nespokojena.

→ad B:

V rámci průzkumu spokojenosti obyvatel města Hradce Králové byla rovněž sledována otázka spokojenosti s možností zapojení do rozhodování o chodu města. Tato otázka však byla pokládána pouze v roce 2005, v pozdějších průzkumech se již nevyskytuje.⁶

	Spokojen/a	Střed	Nespokojen/a	Neví
<u>Jak jste spokojen/a s možností účastnit se místního plánování a rozhodování o věcech veřejných</u>	16,1%	32,1%	23,4%	28,4%

Tab. 3 – Indikátor určitou mírou vypovídá o občanské participaci ve městě Hradec Králové (2005). Zdroj: Sociologický výzkum, Společný evropský indikátor A1 „Spokojenost občanů s místním společenstvím“, zpracovatel: Augur Consulting s.r.o., rok 2005

→ad C:

Zjišťování pocitu bezpečí je zaměřeno otázkou: „Jak bezpečné je podle Vás žít ve Vašem městě (obci)?“. Ovšem v Hradci Králové byla tato oblast zkoumána následujícími dotazy a data z dotazníkového šetření jsou následující:

	Bezpečné	Nebezpečné	Nevím
<u>Jak bezpečné je podle Vás ve Vašem městě (obci) chodit v noci po hlavních ulicích?</u>	52,4	44,8	2,8
<u>Jak bezpečné je podle Vás ve Vašem městě (obci) chodit v noci po veřejných prostranstvích (např. parky)?</u>	25,2	71,4	3,4

Tab. 4 – Vnímání bezpečnosti obyvateli města (%), Zdroj⁷

Více než polovina dotázaných (52,4 %) považuje jako bezpečné chodit v noci po hlavních ulicích. Chodit v noci po veřejných prostranstvích (např. parcích) považují respondenti častěji jako nebezpečné.

⁶ Zdroj dat: Sociologický výzkum, Společný evropský indikátor A1 „Spokojenost občanů s místním společenstvím“, zpracovatel: Augur Consulting s.r.o., rok 2005.

⁷ Zdroj dat: Sociologický výzkum, Společný evropský indikátor A1 „Spokojenost občanů s místním společenstvím“, zpracovatel: Augur Consulting s.r.o., rok 2009.

	Spokojen/a	Nespokojen/a	Nevím, nemohu hodnotit
<u><i>Nakolik jste spokojen(a) s činností městské policie ve Vašem městě (obci)?</i></u>	44,8	45,6	9,6

Tab. 5 – Spokojenost s fungováním městské policie v Hradci Králové (%), Zdroj⁸

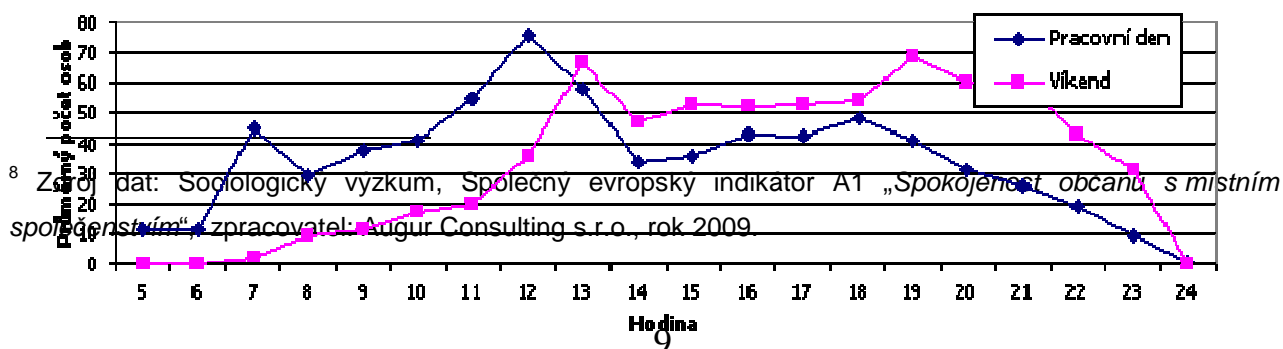
Z výsledků sociologického průzkumu jsou známa i další zajímavá data, vypovídající souhrnně o veřejných prostorech Hradce Králové. Např.: Více než čtyři pětiny respondentů jsou v Hradci Králové spokojeny s úklidem a údržbou veřejných prostranství – ulic, náměstí, parků (82,3 %).

Důležité je též sledování vývoje hodnot. Shrňeme-li získaná data, potřebná pro výpočet indikátoru hodnotícího kvalitu veřejného prostoru, je nutné konstatovat, že některá data jsou vztažena k městským částem (hodnocení spokojenosti), některá přímo k veřejnému prostoru (mapování chování, sčítání).

V práci následuje série podrobně rozpracovaných karet s hodnocením vybraných veřejných prostorů, na nichž jsou předchozí poznatky dokladovány. Např.:

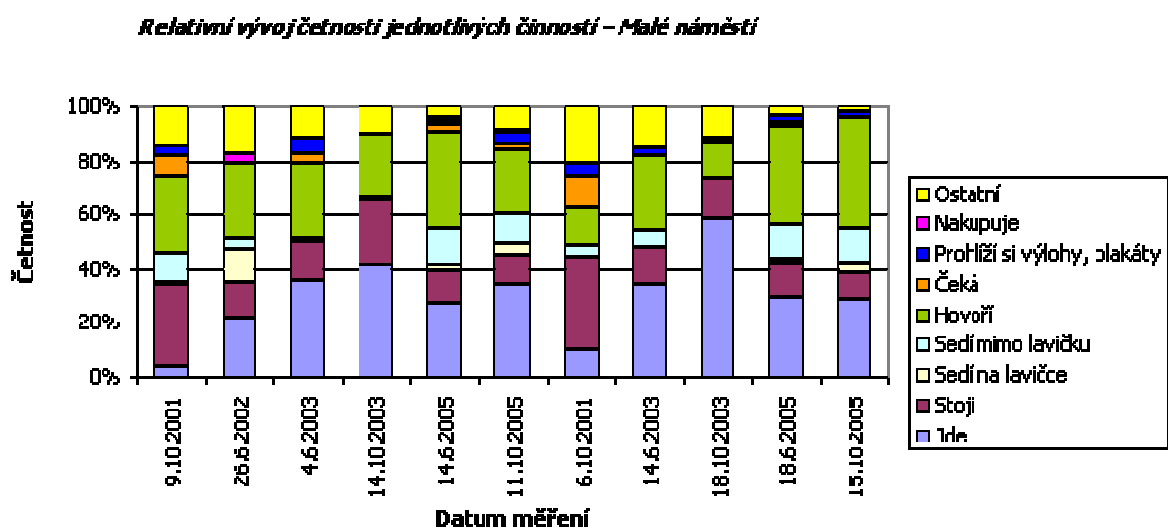
HODNOCENÍ KVALITY VEŘEJNÉHO PROSTORU - SHRUTÍ		
6.1. Základní hodnocení veřejných prostorů, jejich typizace		
 <p>Obr. 3 – Malé náměstí. Zdroj: http://mapserver.mmhk.cz</p>	Název	Malé náměstí - 583
	Základní prostorový typ	Náměstí
	Funkce	Společenská
	Významový typ	Celoměstský
	Kvalitativní charakteristika	Stabilní
	Stav vybavenosti	Dobrá (2)
	6.2. Mapování chování a sčítání chodců	

Denní průběh průměrného celkového objemu pozorovaných osob – Malé náměstí



Graf 3 - Denní průběh průměrného celkového objemu pozorovaných osob.

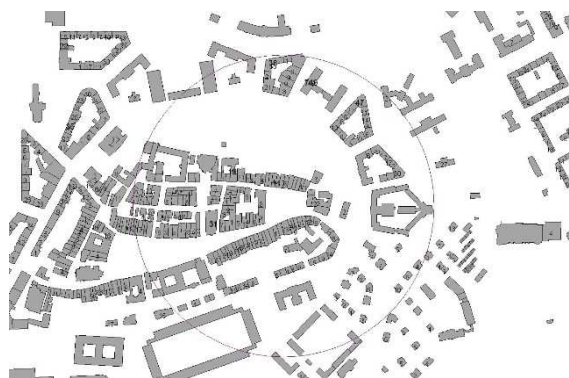
Zdroj: <http://mapserver.mmhk.cz>.



Graf 4 - Relativní vývoj četnosti jednotlivých činností. Zdroj: <http://mapserver.mmhk.cz>.

6.3. Dostupnost místního veřejného prostoru

(počet obyvatel s dostupností do 300 m)



1027 obyvatel s dostupností do 300 m

Obr. 4 - Kartogram vyhodnocující dostupnost Malého náměstí metodou do 300 m.

Zdroj: podklad - <http://mapserver.mmhk.cz>.

6.4. Spokojenost obyvatel s místním společenstvím

	Spokojenost občanů s místním společenstvím	92,3 %
	Spokojenost s možnostmi účastnit se místního plánování	48,2 %
	Vnímání bezpečnosti obyvateli města	40,8 %

Tab. 6 – Tabulka shrnující výsledky hodnocení kvality veřejného prostoru – Malé náměstí, Hradec Králové. Zdroj dat – vlastní šetření, interní materiály města, spokojenost⁹

Pozn.: Číslo za názvem veřejného prostoru udává jeho pořadové číslo v tabulce přílohy II – Hodnocení veřejných prostorů města Hradec Králové. Data z oddílu 6.4. se vztahují k městské části.

Shrnutí

Bohužel vzorek veřejných prostorů, na nichž bylo v Hradci Králové provedeno mapování chování a sčítání lidí je relativně malý. Rovněž je zatížen tím faktem, že převážná část prostorů je z kategorie významově nejvyšších, tzn. prostorů celoměstsky významných.

Dále v otázce hodnocení spokojenosti s místním společenstvím nejsou k dispozici data za konkrétní veřejný prostor, ale pouze za městskou část, tudíž např. záměr vyjádření závislosti mezi spokojeností a využíváním prostoru lidmi není možné dokladovat.

Z dostupných dat lze ale tvrdit, že kvalita prostoru neovlivní počet lidí v prostorech s funkcí dopravní a obchodní, tedy v prostorech, kam lidé musí přijít. Tyto prostory jsou ve městě jedny z nejfrekventovanějších. Naopak prostory s funkcí reprezentační a společenskou musí nabízet určitý stupeň atraktivity, aby do nich lidé byli jistým způsobem nalákání, vtaženi.

Při studování všech materiálů o veřejných prostorech, které byly dostupné, a po shromáždění dat a snahy o jejich vzájemné srovnání a hledání významnosti, se nabízela inspirace z oblasti vyjádření rovnováhy prvků v krajině a sice inspirace koeficientem ekologické stability, jehož výpočet se užívá již řadu let. Nabízí se otázka, zda je možné vytvořit obdobný koeficient vyjadřující odpovídající rovnováhu vzájemných koexistujících složek i ve veřejném prostoru.

Koeficient stability veřejného prostoru (K_{vp})

Koeficient stability veřejného prostoru by mělo být možné vyčíslit. Hodnota by stanovovala poměr potenciálu využitelnosti veřejného prostoru ku skutečnému stavu jeho využívání.

Výpočet K_{vp} bude založen na jeho zhodnocení dle předcházející metodiky, kdy je veřejný prostor zařazen do kategorie prostorového typu, funkčního typu, významového typu, je pozorován průměrný denní počet lidí, kteří daný prostor využívají a dále jejich spokojenost. Kombinace informací z těchto ukazatelů dává představu o kvalitě území. Zajímavé je porovnání dostupnosti veřejného prostoru. (Z výzkumů je patrné, že dostupnost veřejných prostorů hraje největší význam pro veřejné prostory funkce obytné a rekreační.)

⁹ Sociologický výzkum, Společný evropský indikátor A1 „Spokojenost občanů s místním společenstvím“, zpracovatel: Augur Consulting s.r.o., rok 2007.

Základní atributy hodnocení dávají celkový přehled o využití konkrétního veřejného prostoru a odkrývají potenciál pro jeho případné zlepšení.

Agregace a kalibrace indikátoru „veřejný prostor“, vyjádřeného koeficientem stability veřejného prostoru je ale prozatím obtížná, a to zejména pro nedostatečný objem zdrojových dat pro různé typy veřejných prostorů. Bylo zjištěno, že některé z metod, pro výpočet indikátoru zamýšlených, nejsou v našich městech stále v širší míře využívány. To se týká např. sčítání pěších, či mapování chování. Pro kalibraci indikátoru je nutné pokračovat dále v jeho ověřování na širším vzorku různých veřejných prostorů velikostně i populačně obdobných měst.

Porovnáváním koeficientů jednotlivých veřejných prostorů bychom získali informaci o tom, které veřejné prostory vyžadují prioritní rehabilitaci či údržbu, o tom, zda jsou nadměrně využívány či zda je zde skrytý potenciál k jejich optimálnějšímu využití potlačovaný např. nevhodným prostorovým rozvržením, chybějícím mobiliářem či například pouze špatným pocitem, který v lidech veřejný prostor vyvolává v otázce bezpečnosti.

LITERATURA

KOUTNÝ, J. - ŠILHÁNKOVÁ, V.: Metodika veřejných prostorů města Brna, materiál zpracovaný pro Útvar hlavního architekta Magistrátu města Brna, 2001.

KUČEROVÁ Z.: *Průzkum veřejných prostorů města Hradec Králové*, Hradec Králové 2003.

KUČEROVÁ Z., PROUZOVÁ M.: *Vyhodnocení průzkumů veřejných prostorů města Hradec Králové a založení časových řad*, 2004, Královéhradecká agentura regionálního rozvoje.

Sociologický výzkum, Společný evropský indikátor A1 „Spokojenost občanů s místním společenstvím“, zpracovatel: Augur Consulting s.r.o., rok 2007.

ŠILHÁNKOVÁ, V.: *Veřejné prostory v územně plánovacím procesu*, 1. vyd. Brno: Vysoké učení technické, 2003, ISBN 80-214-2505-9.

VAĎUROVÁ J., HOLUB P.: *Případová studie – Hradec Králové k výzkumnému projektu MMR – WB 42200452, Veřejné prostory jako prostředek pro podporu místního cestovního ruchu*, VUT v Brně, Fakulta Architektury, Brno.

Materiály města Hradec Králové:

Hradec Králové – Indikátor A.4 – Dostupnost místních veřejných prostranství a služeb, 2004.T-Mapy s.r.o.

Interní materiály města Hradec Králové.

Profil města Hradec Králové 2002 – 1. Přepřacované vydání 2003, Magistrát města Hradec Králové.

Strategický plán města Hradec Králové do roku 2020.

Územní plán města Hradec Králové.

<http://www.timur.cz>

<http://www.uur.cz>